

GEZ

KARTA ADRESOWA ZABYTKU NIERUCHOMEGO

1. Nazwa

SZKOŁA

2. Czas powstania

Lata 30. XX w.

8. Fotografia z opisem wskazującym orientację albo mapa z zaznaczonym stanowiskiem archeologicznym

3. Miejscowość

Kowalewo

4. Adres

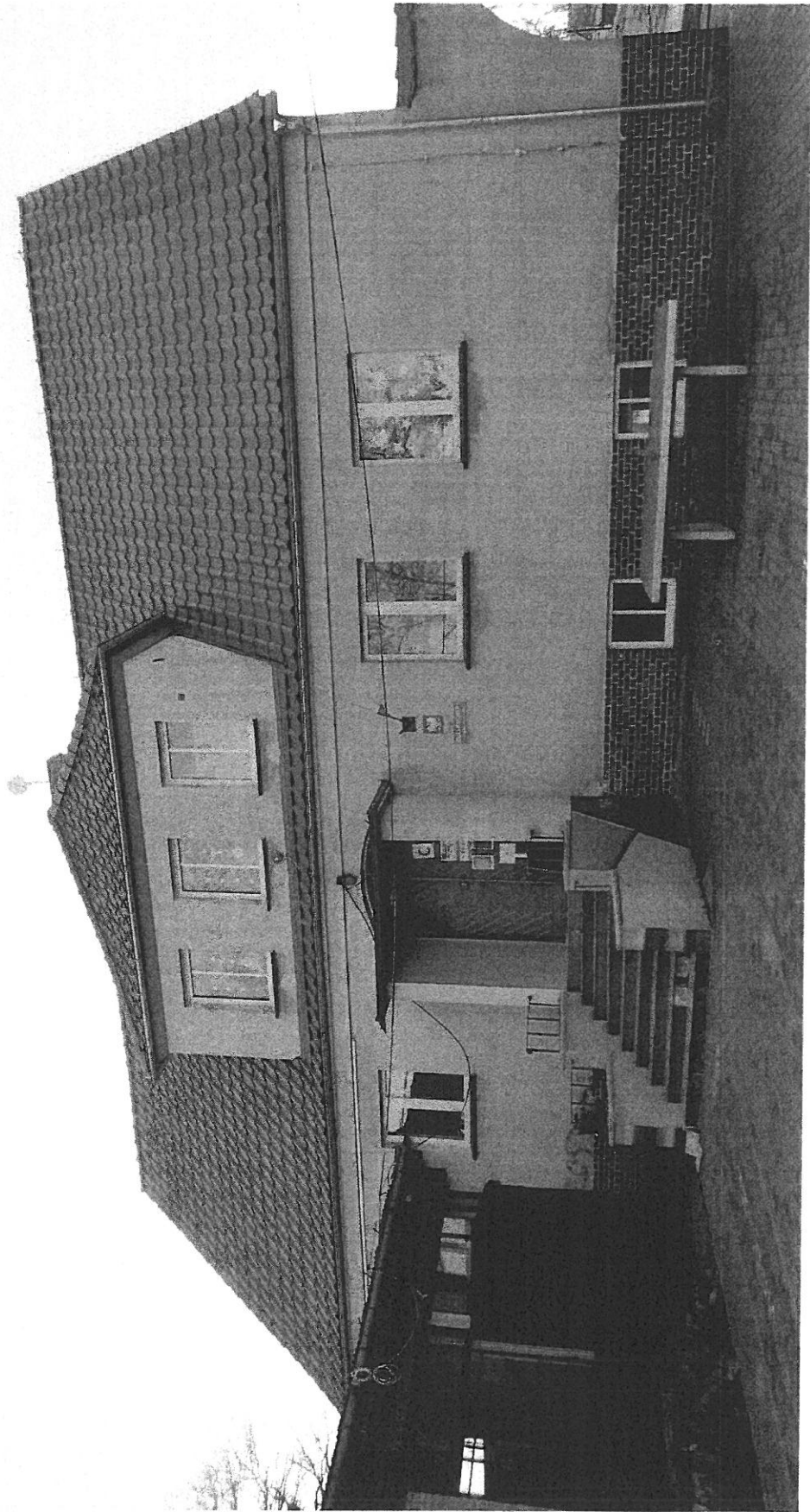
Kowalewo 62a  
67-407 Szlichtyngowa

5. Przynależność administracyjna  
województwo  
lubuskie

powiat  
wschowski

gmina  
Szlichtyngowa

6. Formy ochrony  
Ustalenie ochrony w zmianie  
miejscowego  
zagospodarowania  
przestrzennego Gminy i Miasta  
Szlichtyngowa, w części  
dotyczącej wsi Jędrzychowice,  
Kowalewo (Dz. Urz. Woj.  
Lubuskiego nr 25A z dn. 30  
grudnia 1999 r., poz. 269).



Widok na elewację północną.

Historia.

Wieś Kowalewo leżąca niegdyś na skraju powiatu wschowskiego, w XIV wieku wchodziła w skład terytorium Księstwa Głogowskiego. Po połowie XVI wieku należała do Królestwa Polskiego. W latach 1605-1614 jako właściciel Kowalewa wymieniany jest Abraham Gorczyński. Zaznaczyć jednak należy, że Abraham Gorczyński oddał Kowalewo (podobnie jak jego brat Adam Jędrzychowice) w dzierżawę Wojciechowi Kurczbach/ Korzbok Zawadzkiemu. Rodzina dzierżawcy, jak można wnosić z dokumentów, stała się z czasem właścicielem dzierżawionej ziemi. W połowie XVII wieku na terenie ziemi wschowskiej pojawia się nowa rodzina Nieleckich herbu Ciołek, której kolejni przedstawiciele byli właścicielami Kowalewa i Jędrzychowic niemal do połowy XIX wieku. Jako pierwszy w 1650 roku wymieniany jest Samuel Mielecki — dworzanin królewski. Kowalewo przeszło w ręce S. Mieleckiego najprawdopodobniej drogą ożenku - jego trzecią żoną była J. Korzbok-Zawadzka. Samuel Mielecki nie zostawił męskiego potomka. Jego córka Elzbieta, która wyszła za mąż za Dobrogosia Karcewskiego, była właścicielką Dolnych Jędrzychowic z pałacem, Kowalewa I i wsi Mühberg w Saksonii. W 1768 roku w obecności synów Heleny Karcewskiej: Ludwika; Aleksandra, Bogusława, Piotra i Andrzeja przeprowadzono lustrację w Kowalewie i Jędrzychowicach oraz Piaskach. W 1782 roku spisany został inwentarz folwarków w związku ze sprzedażą wsi przez braci Karcewskich Adamowi „Konstantemu Mieleckiemu ich stryjecznemu kuzynowi. Po Adamie Konstantym dobra składające się z Jędrzychowic Dolnych i Kowalewa I oraz Mühberg i części posiadłości. Włoska dziedziczy jego Syn Bogusław Samuel hr. Mielecki. ; Bogusław Samuel, który wg. jednych źródeł był stanu wolnego, innych zaś ożeniony z Wiktorią Mojaćewską nie zostawił potomstwa i był ostatnim przedstawicielem rodu Mieleckich związanym z Kowalewem i Jędrzychowicami. Od roku 1841 — 1875 Jędrzychowice Dołne wraz z Kowalewem I i III znalazły się w rękach ryceza zakonu Joannitów — Eugeniusza „Leonarda v „Pritwitz, który odziedziczył je po swoim ojczymie Hieronimie von Diebitsch. Eugeniusz Leonard v, Pritwitz przekazał swój majątek zięciowi - Maksymilianowi baronowi v. Ketter. W 1884 roku właścicielem jest syn Maksymiliana — Fryderyk, w 1889 roku bracia Alfred, Karol i Wilhelm Gilka - Bötzw. Przed 1907 rokiem nastąpił między braćmi podział dóbr. Właścicielem Kowalewa był najprawdopodobniej Karol Gilka — Bötzw. Do rodziny tej należał majątek aż do lat II wojny światowej.

Opis.

Budynek położony w środkowej części wsi, na południe od folwarku. Usytuowany jest w głębi działki, równolegle do drogi. Obiekt założony na rzucie prostokąta, parterowy, wzniesiony z cegły, częściowo tynkowany. Nakryty został dachem dwuspadowym z facyą. Ustawiony jest na ceglanych cokołach zawierającym okna sufereny. Elewacja frontowa symetryczna, pięciosiowa, w parti facyi nakrytej dachem namiotowym, trójsiowa. Centralnie w elewacji umieszczone wejście do budynku poprzedzone jednobiegowymi schodami.

Wartości.

Budynek prezentuje wartości zabytkowe, wartość artystyczną, historyczną i naukową. Jest przykładem wiejskiej architektury szkolnej z początku XX wieku.

Stan zachowania.

Obiekt zachowany w dobrym stanie, w historycznej bryle, kubaturze, wraz z kształtem dachu. Zachowana historyczna kompozycja, artykulacja elewacji, proporcje. Budynek po przeprowadzonym remoncie poszycia dachu bez zachowania krycia z dachówki ceramiczne karpiówki. Elewacje po przeprowadzonym remoncie wyprawy tynkarskiej. Wprowadzone zmiany w wprowadzeniu okien PCV są niekorzystne dla wartości obiektu. Budynek traci czytelność i spójność stylistyczną z architekturą okresu w jakim powstał.

Postulaty dotyczące konserwacji.

Bezwzględnej ochronie konserwatorskiej podlega kompozycja, bryla obiektu, gabaryty, artykulacja elewacji oraz kształt dachu wraz z zastosowanymi technologiami. W trakcie prac należy dążyć do przywrócenia pierwotnego wyglądu elewacji, w tym odtworzenie historycznej kolorystyki i materiałów. Nie dopuszcza się docieplenia elewacji budynku. Należy prowadzić systematyczną kontrolę stanu zachowania pokrycia dachowego, udrażniać system odprowadzania wód opadowych.

10. Wykonanie karty (autor, data i podpis)

Bartosz Idryjan

20.09.2021r.

11. Zatwierdzenie karty (podpis wojewódzkiego konserwatora zabytków)\*

\*dotyczy zabytków nawiązujących do rejestru zabytków i nawiązających do wojewódzkiej ewidencji zabytków