

UCHWAŁA NR IV/25/24
RADY MIEJSKIEJ SZLICHTYNGOWA

z dnia 24 października 2024 r.

**w sprawie wyrażenia opinii dotyczącej wniosku Nadleśnictwa Włoszakowice o uznanie lasów za
ochronne.**

Na podstawie art. 18 ust. 2 pkt. 15 ustawy z dnia 8 marca 1990 r. o samorządzie gminnym (Dz. U. 2024 r. poz. 1465 ze zm.) oraz art. 16 ust. 1 i 2 ustawy z dnia 28 września 1991 r. o lasach (Dz. U. 2024 r. poz. 530 ze zm.)

Rada Miejska Szlichtyngowa uchwala, co następuje:

§ 1. 1. Opiniuje się pozytywnie przedstawiony przez Nadleśnictwo Włoszakowice wykaz lasów ochronnych o powierzchni 366,33 ha położonych na terenie gminy Szlichtyngowa, stanowiących własność Skarbu Państwa, będących w zarządzie Nadleśnictwa Włoszakowice.

2. Wykaz projektowanych lasów ochronnych stanowi załącznik nr 1 do niniejszej uchwały, natomiast mapa przeglądowa lasów ochronnych stanowi załącznik nr 2 do niniejszej uchwały.

§ 2. Wykonanie uchwały powierza się Burmistrzowi Miasta i Gminy Szlichtyngowa.

§ 3. Uchwała wchodzi w życie z dniem podjęcia.

Przewodnicząca Rady
Miejskiej Szlichtyngowa

Anna Zalewska

WYKAZ LASÓW WNIOSKOWANYCH O UZNANIE ZA OCHRONNE

Nadleśnictwo: WŁOSZAKOWICE

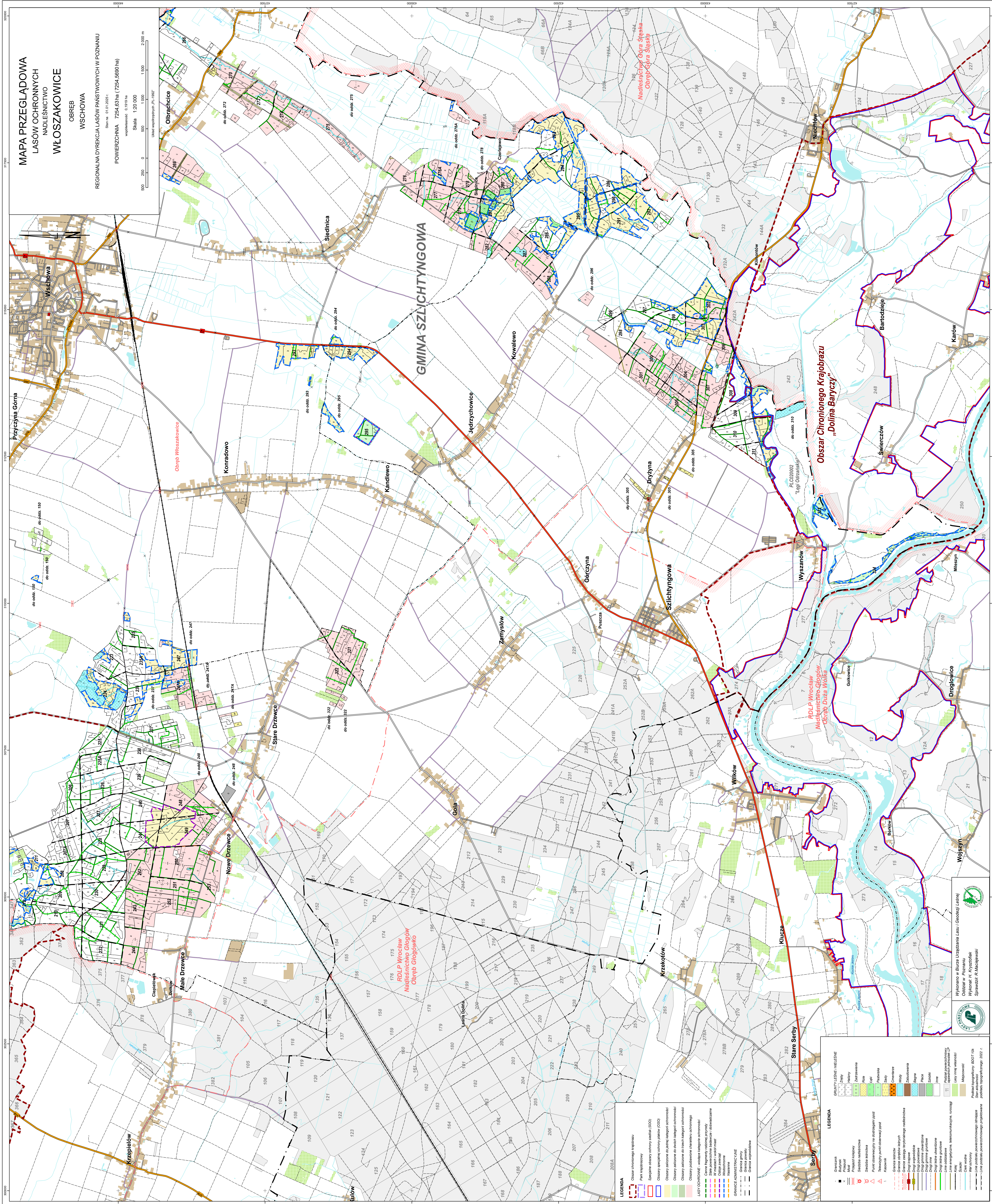
Obręb leśny: WSCHOWA

Gmina: SZLICHTYNGOWA Obszar wiejski

Określenie powierzchni i opis lasu			Uzasadnienie wniosku		Wnioskowane szczególne sposoby prowadzenia gospodarki leśnej
Wiodąca kategoria ochronności	Oddziały i pododdziały	Orientacyjna powierzchnia w ha	Opis lasu	a) cel uznania b) skutki społeczne c) skutki przyrodnicze d) skutki ekonomiczne	a) ograniczenie pozyskania b) nakazy wykonywania określonych zabiegów c) konieczność założenia i utrzymania urządzeń ochronnych d) ograniczenie udostępniania lasu
1	2	3	4	5	6
Lasy ochronne: – wodoochronne.	236h,i,j,l,237c,247Aa,c,h, 283b,c,d,i-s,284a-f,h,i,j,l,o,r-w,285a,b,c, 286c,h,i,k,o,p,s,t,287f,288c,d,289a-g,j-m,290a-i,n-s,291a-j,292a-d,294b-m,295a,297f,298a,b,299a-c,h-o, 300h,302a-g,i,j,303c-i,306i,307a,b, 308a-c,309j-l,310l-p,311f,g	286,38	Drzewostany na siedliskach sosnowe i mieszanne, różnych klas wieku, w większości na siedliskach wilgotnych, olsach, oraz częściowo na siedliskach świeżych.	a) cel uznania – ochrona drzewostanów na siedliskach wilgotnych i bagiennych, ochrona jezior i zbiorników wodnych na gruntach nadleśnictwa i gruntach przyległych. b) skutki społeczne – poprawa stanu środowiska przyrodniczego poprzez utrzymanie korzystnego wpływu lasu na warunki klimatyczne, glebowe i wodne. c) skutki przyrodnicze – naturalizacja stosunków wodnych na terenach wilgotnych, poprawa stosunków hydrologicznych w zlewni i ochrona jej retencji. d) skutki ekonomiczne – ograniczenie użytkowania rębego i mniejsze dochody ze sprzedaży drewna. Koncentracja cięć poza obszarami ochronnymi	a) ograniczenie pozyskania – użytkowanie lasu według potrzeb hodowlanych stwierdzonych na gruncie, mających na uwadze ustawowe zadania utrzymania trwałości lasu. b) nakazy wyk. określonych zabiegów zagospodarowanie zapewniające utrzymanie zdolności lasów do trwałego wypełniania przez nie funkcji ochronnych, poprawę naturalnej odporności drzewostanów, ich różnorodności biologicznej oraz trwałości ekosystemów leśnych; dbałość o stan sanitarny lasu, wykonywanie cięć pielęgnacyjnych zwiększających odporność drzewostanów. c) konieczność założenia i utrzymania urządzeń ochronnych – grodzenie powierzchni odnawianej przed zakładaniem upraw d) ograniczenie udostępniania lasu – wynikające z przepisów ustawy o lasach.
Lasy ochronne: – ostoje zwierząt podlegających ochronie gatunkowej.	240l,m,241j-m,248c-i,249a-i	45,56	Drzewostany na siedliskach LMśw i BMśw, głównie uprawy i młodniki dębowo świerkowo sosnowe I klasy wieku oraz lite drzewostany sosnowe V-VI klasy wieku.	a) cel uznania – ochrona gruntów leśnych stanowiących ostoje gatunków podlegających ochronie gatunkowej-bielika. b) skutki społeczne – poprawa stanu środowiska przyrodniczego poprzez utrzymanie korzystnego wpływu lasu na warunki klimatyczne, glebowe i wodne przy jednoczesnym udostępnieniu ich dla społeczeństwa. c) skutki przyrodnicze – zwiększenie bioróżnorodności; poprawa stanu środowiska przyrodniczego poprzez utrzymanie korzystnego wpływu lasu na warunki klimatyczne, glebowe i wodne. d) skutki ekonomiczne – ograniczenie	a) ograniczenie pozyskania – użytkowanie lasu wg potrzeb hodowlanych stwierdzonych na gruncie, mających na uwadze aspekt ekologiczny i społeczny. b) nakazy wyk. określonych zabiegów – zagospodarowanie zapewniające utrzymanie zdolności lasów do trwałego wypełniania przez nie funkcji ochronnych, poprawę naturalnej odporności drzewostanów, ich różnorodności biologicznej oraz trwałości ekosystemów leśnych; dbałość o stan sanitarny lasu, wykonywanie cięć pielęgnacyjnych zwiększających odporność drzewostanów. c) konieczność założenia i utrzymania urządzeń ochronnych – utrzymanie urządzeń ochronnych

Określenie powierzchni i opis lasu				Uzasadnienie wniosku	Wnioskowane szczególne sposoby prowadzenia gospodarki leśnej	
Wiodąca kategoria ochronności	Oddziały i pododdziały	Orientacyjna powierzchnia w ha	Opis lasu	a) b) c) d)	a) b) c) d)	a) b) c) d)
1	2	3	4	5	6	
Lasy ochronne: – wodochronne, – ostoje zwierząt podlegających ochronie gatunkowej.	295b-g	11,01	Drzewostany dębowe i jesionowe, mieszane olchowo dębowe, II i IV klasy wieku na siedlisku Lw oraz drzewostany dębowe II i VI klasy wieku na siedlisku Lw i LMśw.	a) cel uznania – ochrona gruntów leśnych stanowiących ostoje gatunków chronionych – bielika, na siedliskach wilgotnych. b) skutki społeczne – poprawa stanu środowiska przyrodniczego poprzez utrzymanie korzystnego wpływu lasu na warunki klimatyczne, glebowe i wodne przy jednoczesnym udostępnieniu ich dla społeczeństwa. c) skutki przyrodnicze – zwiększenie bioróżnorodności; poprawa stanu środowiska przyrodniczego poprzez utrzymanie korzystnego wpływu lasu na warunki klimatyczne, glebowe i wodne. d) skutki ekonomiczne – ograniczenie użytkowania rębego i mniejsze dochody ze sprzedaży drewna. Koncentracja cięć poza obszarami ochronnymi	a) ograniczenie pozyskania – użytkowanie lasu wg potrzeb hodowlanych stwierdzonych na gruncie, mających na uwadze aspekt ekologiczny i społeczny. b) nakazy wyk. określonych zabiegów – zagospodarowanie zapewniające utrzymanie zdolności lasów do trwałego wypełniania przez nie funkcji ochronnych, poprawę naturalnej odporności drzewostanów, ich różnorodności biologicznej oraz trwałości ekosystemów leśnych; dbałość o stan sanitarny lasu, wykonywanie cięć pielęgnacyjnych zwiększających odporność drzewostanów. c) konieczność założenia i utrzymania urządzeń ochronnych – utrzymanie urządzeń ochronnych infrastruktury technicznej, budowa w razie potrzeby. d) ograniczenie udostępniania lasu – wynikające z przepisów ustawy o lasach.	a) ograniczenie pozyskania – użytkowanie lasu według potrzeb hodowlanych stwierdzonych na gruncie, mających na uwadze ustawowe zadania utrzymania trwałości lasu. b) nakazy wyk. określonych zabiegów – zagospodarowanie zapewniające utrzymanie zdolności lasów do trwałego wypełniania przez nie funkcji ochronnych, poprawę naturalnej odporności drzewostanów, ich różnorodności biologicznej oraz trwałości ekosystemów leśnych; dbałość o stan sanitarny lasu, wykonywanie cięć pielęgnacyjnych zwiększających odporność drzewostanów. c) konieczność założenia i utrzymania urządzeń ochronnych – grodzenie powierzchni odnawianej przed zakładaniem upraw.
Lasy ochronne: – wodochronne, – cenne fragmenty rodzimej przyrody.	323a,b,d,f,324a,c-h,j	23,38	Drzewostany na siedlisku LI, głównie dębiny w wieku ok 180 lat, lite oraz z udziałem klonu polnego, jesionu, wiazu, drzewostany z przewagą wiazu w III klasie wieku oraz sukcesje.	a) cel uznania – ochrona wilgotnych i bagiennych, cennych siedlisk przyrodniczych w obszarach Natura 2000, mająca na celu tworzenie i utrzymanie drzewostanów odpowiadających siedlisku, jak również poprawę ich odporności na czynniki abiotyczne. b) skutki społeczne – poprawa stanu środowiska przyrodniczego poprzez utrzymanie korzystnego wpływu lasu na warunki klimatyczne, glebowe i wodne przy jednoczesnym udostępnieniu ich dla społeczeństwa. c) skutki przyrodnicze – zwiększenie bioróżnorodności; poprawa stanu środowiska	a) ograniczenie pozyskania – użytkowanie lasu według potrzeb hodowlanych stwierdzonych na gruncie, mających na uwadze ustawowe zadania utrzymania trwałości lasu. b) nakazy wyk. określonych zabiegów – zagospodarowanie zapewniające utrzymanie zdolności lasów do trwałego wypełniania przez nie funkcji ochronnych, poprawę naturalnej odporności drzewostanów, ich różnorodności biologicznej oraz trwałości ekosystemów leśnych; dbałość o stan sanitarny lasu, wykonywanie cięć pielęgnacyjnych zwiększających odporność drzewostanów. c) konieczność założenia i utrzymania urządzeń ochronnych – grodzenie powierzchni odnawianej przed zakładaniem upraw.	a) ograniczenie pozyskania – użytkowanie lasu według potrzeb hodowlanych stwierdzonych na gruncie, mających na uwadze ustawowe zadania utrzymania trwałości lasu. b) nakazy wyk. określonych zabiegów – zagospodarowanie zapewniające utrzymanie zdolności lasów do trwałego wypełniania przez nie funkcji ochronnych, poprawę naturalnej odporności drzewostanów, ich różnorodności biologicznej oraz trwałości ekosystemów leśnych; dbałość o stan sanitarny lasu, wykonywanie cięć pielęgnacyjnych zwiększających odporność drzewostanów. c) konieczność założenia i utrzymania urządzeń ochronnych – grodzenie powierzchni odnawianej przed zakładaniem upraw.

Określenie powierzchni i opis lasu				Uzasadnienie wniosku	Wnioskowane szczególne sposoby prowadzenia gospodarki leśnej
Wiodąca kategoria ochronności	Oddziały i pododdziały	Orientacyjna powierzchnia w ha	Opis lasu	a) cel uznania b) skutki społeczne c) skutki przyrodnicze d) skutki ekonomiczne	a) ograniczenie pozyskania b) nakazy wykonywania określonych zabiegów c) konieczność założeń i utrzymania urządzeń ochronnych d) ograniczenie udostępniania lasu
I	2	3	4	5	6
				<p>przyrodniczego poprzez utrzymanie korzystnego wpływu lasu na warunki klimatyczne, glebowe i wodne.</p> <p>d) skutki ekonomiczne – ograniczenie użytkowania rębego i mniejsze dochody ze sprzedaży drewna. Koncentracja cięć poza obszarami ochronnymi</p>	<p>d) ograniczenie udostępniania lasu – wynikające z przepisów ustawy o lasach.</p>
RAZEM		366,33			



Uzasadnienie

Wnioskiem z dnia 20 września 2024 r. (data wpływu do tut. urzędu 24 września 2024 r.) znak: ZG.6002.1.2024 Nadleśniczy Nadleśnictwa Włoszakowice, Pan Tomasz Furmańczak zwrócił się do Urzędu Miasta i Gminy Szlichtyngowa o wydanie opinii w sprawie uznania lasów za ochronne.

Zgodnie z zapisami art. 16 ustawy z dnia 28 września 1991 r. o lasach (Dz. U. 2024 r. poz. 530 ze zm.) wniosek uznania las za ochronny opiniowany jest przez radę gminy. Rada gminy wydaje opinię w ciągu 2 miesięcy od dnia otrzymania wystąpienia o jej wyrażenie. W razie upływu tego terminu uważa się, że rada gminy nie zgłasza zastrzeżeń.

W zasięgu administracyjnym Gminy Szlichtyngowa obszar wiejski, Nadleśnictwo Włoszakowice zarządza gruntami o powierzchni 1461,45 ha, natomiast wnioskuje o uznanie za ochronne 366,33 ha, z tego pełniące funkcje:

- 1) lasów wodochronnych o powierzchni 286,38 ha,
- 2) lasów stanowiących ostoje zwierząt podlegających ochronie gatunkowej o powierzchni 45,56 ha,
- 3) lasów wodochronnych oraz stanowiących ostoje zwierząt podlegających ochronie gatunkowej o powierzchni 11,01 ha,
- 4) lasów wodochronnych oraz stanowiących cenne fragmenty rodzimej przyrody o powierzchni 23,38 ha.

Projektowana powierzchnia spełnia kryteria określone w art. 15 ww. ustawy o lasach oraz w Rozporządzeniu Ministra Ochrony Środowiska, Zasobów Naturalnych i Leśnictwa z dnia 25 sierpnia 1992 r. w sprawie szczegółowych zasad i trybu uznawania lasów za ochronne oraz szczegółowych zasad prowadzenia w nich gospodarki leśnej.

Opis lasów wnioskowanych za ochronne, uzasadnienie, szczególne sposoby prowadzenia w nich gospodarki leśnej oraz ich lokalizacja zostały zamieszczone w załącznikach do uchwały.

Wobec powyższego podjęcie niniejszej uchwały jest zasadne.