

**UCHWAŁA NR XXI/170/20**  
**RADY MIEJSKIEJ SZLICHTYNGOWA**

z dnia 30 grudnia 2020 r.

**w sprawie wyznaczenia aglomeracji Szlichtyngowa.**

Na podstawie art. 87 ust. 1 i 4 ustawy z dnia 20 lipca 2017 r. Prawo wodne (t.j. Dz. U. z 2020 r., poz. 310 ze zm.) oraz art. 5 ustawy z dnia 20 lipca 200 r. o ogłaszaniu aktów normatywnych i niektórych innych aktów prawnych (t.j. Dz.U. z 2019 r. poz. 1461 ze zm.), po uzgodnieniu z Wodami Polskimi oraz Regionalnym Dyrektorem Ochrony Środowiska w Gorzowie Wielkopolskim

**Rada Miejska Szlichtyngowa uchwala, co następuje:**

**§ 1.** Wyznacza się aglomerację Szlichtyngowa o równoważnej liczbie mieszkańców (RLM) **4 842**.

**§ 2.** Aglomeracja Szlichtyngowa obejmuje swym zasięgiem tereny objęte systemem kanalizacji zbiorczej zakończonym oczyszczalnią ścieków w miejscowości Górczyna (działka ewidencyjna nr: 53/1 obręb Górczyna).

**§ 3.** Obszar aglomeracji Szlichtyngowa wyznacza się na terenie miejscowości: Szlichtyngowa, Górczyna - Górczyna Puszcza, Nowe Drzewce, Stare Drzewce, Gola, Zamysłów, Kowalewo, Jędrzychowice, Dryżyna, Wyszaków.

**§ 4.** Opis aglomeracji stanowi załącznik nr 1 do niniejszej uchwały

**§ 5.** Część graficzna zawierająca obszar i granice aglomeracji Szlichtyngowa, o której mowa w § 1, określona na mapie stanowi załącznik nr 2 do uchwały.

**§ 6.** Wykonanie uchwały powierza się Burmistrzowi Miasta i Gminy Szlichtyngowa.

**§ 7.** Uchwała podlega publikacji w Dzienniku Urzędowym Województwa Lubuskiego.

**§ 8.** Uchwała wchodzi w życie z dniem 01 stycznia 2021 r.

Przewodnicząca Rady  
Miejskiej Szlichtyngowa

**Anna Zalewska**

**Aglomeracja Szlichtyngowa,  
powiat wschowski, województwo lubuskie  
Część opisowa**

**1. Podstawowe informacje na temat aglomeracji<sup>2)</sup>**

Nazwa aglomeracji: **Szlichtyngowa.**

Wielkość RLM aglomeracji zgodnie z obowiązującym rozporządzeniem: **Nie obowiązuje**

Wielkość RLM aglomeracji planowanej do wyznaczenia: **4 842**

Gmina wiodąca w aglomeracji: **Szlichtyngowa.**

Gminy w aglomeracji: **Szlichtyngowa.**

Wykaz nazw miast i/lub miejscowości w aglomeracji, zgodnie z dołączonym do wniosku załącznikiem graficznym<sup>3)</sup>: **Szlichtyngowa, Górczyna - Górczyna Puszcza, Nowe Drzewce, Stare Drzewce, Gola, Zamysłów, Kowalewo, Jędrzychowice, Dryżyna, Wyszaków.**

Wykaz nazw miejscowości dołączanych do obszaru aglomeracji: **nie dotyczy.**

Wykaz nazw miejscowości wyłączanych z obszaru aglomeracji: **nie dotyczy**

Nazwa miejscowości, w której zlokalizowana jest oczyszczalnia ścieków: **Górczyna.**

Podstawowe informacje na temat aglomeracji<sup>2)</sup>

**Uzasadnienie wyznaczenia obszaru i granic aglomeracji**

Podstawą opracowania jest weryfikacja i określenie nowych granic obszaru aglomeracji Szlichtyngowa. **Obszar i granice aglomeracji Szlichtyngowa wyznaczono na podstawie analizy stanu istniejącej infrastruktury ściekowej.**

**2. Adres wnioskodawcy (gminy, gminy wiodącej w aglomeracji):**

**Gmina Szlichtyngowa, ul. Rynek 1, 67-407 Szlichtyngowa**

Gmina: <b>Szlichtyngowa</b>	Powiat: <b>wschowski</b>
Województwo: <b>lubuskie</b>	
Telefon: <b>65 549 23 27</b>	Fax: <b>65 549 23 41</b>
e-mail do kontaktu bieżącego: <b>umig@szlichtyngowa.pl</b>	

**3. Dane kontaktowe osoby wskazanej do kontaktowania się w sprawach złożonego wniosku.**

Imię i nazwisko: **Agata Świerczek**

Telefon: **65 549 23 27**

Fax: **65 549 23 41**

E-mail: **agata.swierczek@szlichtyngowa.pl**

**4. Dokumenty stanowiące podstawę do wyznaczenia aglomeracji.**

Lp.	Wyszczególnienie	Nie <sup>4)</sup>	Tak <sup>5)</sup>
1	2	3	4
1	Miejscowe plany zagospodarowania przestrzennego		X
2	Studium uwarunkowań i kierunków zagospodarowania przestrzennego gminy		X
3	Decyzje o ustaleniu lokalizacji inwestycji celu publicznego	X	
4	Wieloletnie plany rozwoju i modernizacji urządzeń wodociągowych i kanalizacyjnych	X	
5	Inne (wymienić) .....	X	

**WYKAZ OBOWIĄZUJĄCYCH  
MIEJSCOWYCH PLANÓW ZAGOSPODAROWANIA PRZESTRZENNEGO**

Lp.	Nazwa miejscowego planu zagospodarowania przestrzennego	Uchwała nr	Opublikowany
1.	Zmiana miejscowego planu zagospodarowania przestrzennego Gminy i Miasta Szlichtyngowa z dnia 14.12.1992 r., w części dotyczącej <b>miasta Szlichtyngowa i wsi Górczyna</b>	Uchwała Nr XII/116/99 Rady Gminy i Miasta Szlichtyngowa z dnia 30 grudnia 1999 r.	Dz. Urz. Woj. Lubuskiego Nr 25A, poz. 263
2.	Zmiana miejscowego planu zagospodarowania przestrzennego Gminy i Miasta Szlichtyngowa z dnia 14.12.1992 r., w części dotyczącej <b>wsi Wyszaków</b>	Uchwała Nr XII/117/99 Rady Gminy i Miasta Szlichtyngowa z dnia 30 grudnia 1999 r.	Dz. Urz. Woj. Lubuskiego Nr 25A, poz. 264
3.	Zmiana miejscowego planu zagospodarowania przestrzennego Gminy i Miasta Szlichtyngowa z dnia 14.12.1992 r., w części dotyczącej <b>wsi Zamysłów</b>	Uchwała Nr XII/118/99 Rady Gminy i Miasta Szlichtyngowa z dnia 30 grudnia 1999 r.	Dz. Urz. Woj. Lubuskiego Nr 25A, poz. 265
4.	Zmiana miejscowego planu zagospodarowania przestrzennego Gminy i Miasta Szlichtyngowa z dnia 14.12.1992 r., w części dotyczącej <b>wsi Dryżyna</b>	Uchwała Nr XII/119/99 Rady Gminy i Miasta Szlichtyngowa z dnia 30 grudnia 1999 r.	Dz. Urz. Woj. Lubuskiego Nr 25A, poz. 266
5.	Zmiana miejscowego planu zagospodarowania przestrzennego Gminy i Miasta Szlichtyngowa z dnia 14.12.1992 r., w części dotyczącej <b>wsi Małe Drzewce, Nowe Drzewce i Stare Drzewce</b>	Uchwała Nr XII/120/99 Rady Gminy i Miasta Szlichtyngowa z dnia 30 grudnia 1999 r.	Dz. Urz. Woj. Lubuskiego Nr 25A, poz. 267
6.	Zmiana miejscowego planu zagospodarowania przestrzennego Gminy i Miasta Szlichtyngowa z dnia 14.12.1992 r., w części dotyczącej <b>wsi Gola</b>	Uchwała Nr XII/121/99 Rady Gminy i Miasta Szlichtyngowa z dnia 30 grudnia 1999 r.	Dz. Urz. Woj. Lubuskiego Nr 25A, poz. 268
7.	Zmiana miejscowego planu zagospodarowania przestrzennego Gminy i Miasta Szlichtyngowa	Uchwała Nr XII/122/99 Rady	Dz. Urz. Woj. Lubuskiego Nr 25A, poz. 269

	z dnia 14.12.1992 r., w części dotyczącej <b>wsí Jędrzychowice, Kowalewo</b>	Gminy i Miasta Szlichtyngowa z dnia 30 grudnia 1999 r.	
8.	Zmiana nr 1 i 2 miejscowego planu ogólnego zagospodarowania przestrzennego Miasta i Gminy Szlichtyngowa ( <b>teren bazy Szlichtyngowa</b> )	Uchwała Nr XX/156/96 Rady Gminy i Miasta Szlichtyngowa z dnia 4 grudnia 1996 r.	Dz. Urz. Woj. Leszczyńskiego Nr 11, poz. 53
9.	Miejscowy plan zagospodarowania przestrzennego terenu w <b>obrębie Gola, Górczyna i Zamysłów,</b> ( <b>teren górniczy</b> )	Uchwała Nr XXI/120/16 Rady Miejskiej Szlichtyngowa z dnia 19 sierpnia 2016 r.	Dz. Urz. Woj. Lubuskiego z 2016, poz.1796 ( obow. od 22.09.2016)
10.	Miejscowy plan zagospodarowania przestrzennego terenu w <b>obrębie Dryżyna,</b> gmina Szlichtyngowa	Uchwała Nr XXV/135/16 Rady Miejskiej Szlichtyngowa z dnia 15 grudnia 2016 r.	Dz. Urz. Woj. Lubuskiego z 2017, poz.77 ( obow. od 19.01.2017)
11	Uchwała w sprawie aktualności Studium uwarunkowań i kierunków zagospodarowania przestrzennego Gminy i Miasta Szlichtyngowa oraz miejscowych planów zagospodarowania przestrzennego na terenie Gminy Szlichtyngowa	Uchwała Nr X/87/19 Rady Miejskiej Szlichtyngowa z dnia 12 września 2019 r.	-

## 5. Opis systemu zbierania ścieków komunalnych w obrębie aglomeracji.

Długość sieci kanalizacyjnej wynosi łącznie 86,4 km, na terenie obsługiwanym przez stację uzdatniania wody Górczyna jest to 52,5 km, natomiast na terenie obsługiwanym przez Stację Uzdatniania Wody w Starych Drzewcach jest to 31 km.

Gmina Szlichtyngowa skanalizowana jest w 99 %, na jej terenie funkcjonuje 26 przepompowni. Gminna sieć kanalizacyjna jest siecią grawitacyjną i w przeważającej części siecią ciśnieniową. Ścieki spływają na mechaniczno – biologiczną oczyszczalnię ścieków, skąd po oczyszczeniu trafiają docelowo do odbiornika – Rowu Krzyckiego.

Gmina Szlichtyngowa dąży w przyszłości do wykonania inwestycji związanej z wykonaniem kanalizacji do ostatniej nie podłączonej do oczyszczalni ścieków miejscowości Małe Drzewce. Będzie to sieć o długości ok. 2,5 km z niezbędną infrastrukturą, zapewni odbiór ścieków 88 mieszkańcom. Realizacja inwestycji pozwoli uzyskać 100% skanalizowanie gminy. Obecnie nie przewiduje się włączenia tej miejscowości do aglomeracji , gdyż nie jest spełniony minimalny warunek wskaźnika koncentracji na ww. obszarze.

### 5.1 Informacje na temat długości i rodzaju istniejącej sieci kanalizacyjnej i liczby osób korzystających z istniejącej sieci kanalizacyjnej oraz długości i rodzaju sieci kanalizacyjnej i liczby osób korzystających z sieci kanalizacyjnej, na której wykonanie zostały pozyskane środki finansowe

Tabela 1. Sieć istniejąca

Lp.	Kanalizacja istniejąca	Długość [km]	Liczba osób korzystających z istniejącej kanalizacji			Uwagi
			Mieszkańcy	Osoby czasowo przebywające	Sumaryczna liczba osób	

				na terenie aglomeracji <sup>5)</sup>	[kol 4 + kol 5]	
1	2	3	4	5	6	7
1	Sanitarna grawitacyjna	49,2	4 781	27 – miejsca noclegowe	4808	
2	Sanitarna tłoczna	31,6				
3	Ogólnospławna grawitacyjna	5,6				
4	Ogólnospławna tłoczna	-				
Razem		86,4	4 781	27	4 808	

**5.2 Informacje na temat długości i rodzaju planowanej do wykonania sieci kanalizacyjnej w celu dostosowania aglomeracji do warunków określonych w Dyrektywie Rady z dnia 21 maja 1991 r. dotyczącej oczyszczania ścieków komunalnych (91/271/EWG) oraz liczby osób korzystających z planowanej sieci kanalizacyjnej.**

Nie planuje się aktualnie budowy nowej sieci kanalizacji sanitarnej.

### **5.3 Wskaźnik koncentracji**

Nie planuje się aktualnie budowy nowej sieci kanalizacji sanitarnej.

## **6. Opis gospodarki ściekowej w aglomeracji**

### **6.1. Informacje na temat oczyszczalni ścieków.<sup>9)</sup>**

Nazwa oczyszczalni ścieków: **Grupowa Oczyszczalnia Ścieków w Górczynie.**

Oczyszczalnia zlokalizowana w gm. Szlichtyngowa, m. Górczyna na dz. 53/1

Pozwolenie wodnoprawne - Decyzja z dnia 01.09.2014 r. znak:SOB:6341.22.2014 wydana przez Starostę Wschowskiego, na odprowadzanie oczyszczonych ścieków pochodzących z Grupowej Oczyszczalni Ścieków dla miasta i gminy Szlichtyngowa do rowu melioracji szczegółowej o symbolu R-K w km 1+325 i dalej do Rowu Krzyckiego w km 39+228 w ilościach: :  $Q_{\max h} = 68,2 \text{ m}^3/\text{h}$ ,  $Q_{\text{śr.d}} = 628,1 \text{ m}^3/\text{dobę}$ .

$Q_{\max r} = 299\,227 \text{ m}^3/\text{rok}$ , zmienionego decyzją Starosty Wschowskiego z dnia 8 maja 2017 r. Znak:SOB.6341.22.2014 zgodnie z którą :  $Q_{\max h} = 119 \text{ m}^3/\text{h}$   $Q_{\text{śr.d}} = 985 \text{ m}^3/\text{d}$  ,  $Q_{\max \text{ roczne}} = 523\,014 \text{ m}^3/\text{r}$  .

Termin ważności decyzji - **31.08.2024 r.**

Przepustowość oczyszczalni:

średnia [ $\text{m}^3/\text{d}$ ]: **985**

maksymalna godzinowa [m<sup>3</sup>/h]: **119**

maksymalna roczna [m<sup>3</sup>/rok]: **523 014**

Projektowa wydajność oczyszczalni ścieków [RLM]: **5 150**

Ilość ścieków dostarczanych do oczyszczalni ścieków (prawidłowe dane za 2019 rok):

Ścieki dopływające siecią kanalizacyjną [m<sup>3</sup>/d]: **354,25**

Ścieki dowożone [m<sup>3</sup>/d]: **0,24**

Średnie obciążenie oczyszczalni [m<sup>3</sup>/d]: **354,49**

**Obciążenie oczyszczalni – 4244 RLM**

Ilość ścieków oczyszczonych w roku poprzednim [m<sup>3</sup>/rok]: **252 000**

Wartości wskaźników zanieczyszczeń ścieków surowych		
Wskaźnik	Wartość (średnioroczna z pomiarów)	Uwagi
1	2	3
BZT <sub>5</sub> [mgO <sub>2</sub> /l]	718,33	-
ChZT <sub>Cr</sub> [mgO <sub>2</sub> /l]	1428,67	-
Zawiesina ogólna [mg/l]	820,83	-
Fosfor ogólny [mgP/l]	-	-
Azot ogólny [mgN/l]	-	-
Wartości wskaźników lub % redukcji zanieczyszczeń ścieków oczyszczonych <sup>10)</sup>		
Wskaźnik	Wartość lub % redukcji zgodnie z pozwoleniem wodnoprawnym	Wartość (średnioroczna z pomiarów)
1	2	3
BZT <sub>5</sub> [mgO <sub>2</sub> /l]	25	24,14
ChZT <sub>Cr</sub> [mgO <sub>2</sub> /l]	125	67,35
Zawiesina ogólna [mg/l]	35	12,58
Fosfor ogólny [mgP/l]	-	-
Azot ogólny [mgN/l]	-	-
Odbiornik ścieków oczyszczonych zgodnie z pozwoleniem wodnoprawnym:		
Nazwa ciekłu: <b>Rów Krzycki za pośrednictwem rowu R-K w km 1+325</b>		Kilometraż miejsca odprowadzania ścieków oczyszczonych: <b>39+228</b>
Współrzędne geograficzne wylotu: <b>szerokość N:51°42'43" długość E:16°13'52"</b>		

Typ oczyszczalni ścieków <sup>11)</sup> <b>Mechaniczno - biologiczna</b>	
B - oczyszczalnia biologiczna spełniająca standardy odprowadzanych ścieków	
Non B - oczyszczalnia biologiczna niespełniająca standardów odprowadzanych ścieków	
PUB1 - oczyszczalnia biologiczna z podwyższonym usuwaniem związków azotu (N), fosforu (P) spełniająca standardy odprowadzanych ścieków dla aglomeracji $\geq 100\ 000$ RLM	
non PUB1 - oczyszczalnia jw. niespełniająca standardów odprowadzanych ścieków w zakresie usuwania N i/lub P	
<b>PUB2 - oczyszczalnia biologiczna z podwyższonym usuwaniem związków azotu (N), fosforu (P) spełniająca standardy odprowadzanych ścieków dla aglomeracji <math>&lt; 100\ 000</math> RLM</b>	<b>X</b>
Podstawowe informacje na temat zamierzeń inwestycyjnych z zakresu budowy, rozbudowy lub modernizacji oczyszczalni: Nie dotyczy	

6.2. Informacje dotyczące indywidualnych systemów oczyszczania ścieków obsługujących mieszkańców aglomeracji.

Podstawowe informacje na temat istniejących na terenie aglomeracji indywidualnych systemów oczyszczania ścieków oraz zamierzeń inwestycyjnych w tym zakresie:

**Na terenie aglomeracji Szlichtyngowa znajduje się 10 przydomowych oczyszczalni ścieków – obsługujących 34 osoby. Nikt na terenie aglomeracji nie korzysta ze zbiorników bezodpływowych.**

6.3. Informacje dotyczące końcowego punktu zrzutu (w przypadku braku oczyszczalni ścieków na terenie aglomeracji)

Końcowy punkt zrzutu: <b>Nie dotyczy</b>	
Nazwa aglomeracji, do której będą odprowadzane ścieki: <b>Nie dotyczy</b>	Współrzędne geograficzne końcowego punktu zrzutu: <b>Nie dotyczy</b>
Nazwa oraz typ oczyszczalni ścieków, do której będą odprowadzane ścieki komunalne: <b>Nie dotyczy</b>	

#### **6.4 Podstawowe informacje na temat zamierzeń inwestycyjnych z zakresu budowy, rozbudowy lub modernizacji oczyszczalni**

Nie planuje się zadań inwestycyjnych z zakresu budowy, rozbudowy lub modernizacji oczyszczalni.

#### **6.5 Informacje o średniej dobowej ilości i jakości ścieków komunalnych powstających na terenie aglomeracji oraz ich składzie jakościowym.**

Ilość ścieków komunalnych powstających na terenie aglomeracji – 356,99 m<sup>3</sup>/d

Ilość ścieków komunalnych odprowadzanych zbiorczym systemem kanalizacyjnym do oczyszczalni (m <sup>3</sup> /rok)	Ilość ścieków dostarczanych taborem asenizacyjnym do oczyszczalni (m <sup>3</sup> /rok)	Ilość ścieków oczyszczanych systemami indywidualnymi (przydomowymi oczyszczalniami ścieków) (m <sup>3</sup> /rok)	Razem (kol. 1+2+3) (m <sup>3</sup> /rok)
1	2	3	4
129 301,25	0	1 000	130 301,25

#### **Skład jakościowy ścieków komunalnych powstających na terenie aglomeracji**

Ilość ścieków powstających na terenie aglomeracji [m <sup>3</sup> /d]: 356,99		
Wskaźnik	Wartość wskaźnika zanieczyszczeń	Uwagi
1	2	3
BZT <sub>5</sub> [mgO <sub>2</sub> /l]	718,33	-
ChZT <sub>Cr</sub> [mgO <sub>2</sub> /l]	1428,67	-
Zawiesina ogólna [mg/l]	820,83	-
Fosfor ogólny [mgP/l]	-	oznaczenie nie wykonywane z mocy prawa
Azot ogólny [mgN/l]	-	oznaczenie nie wykonywane z mocy prawa

6.6 Informacje o ilości i składzie jakościowym ścieków przemysłowych odprowadzanych przez zakłady do systemu kanalizacji zbiorczej.

**Nie podłączono zakładów.**

6.7 Informacje o zakładach, których podłączenie do systemu kanalizacji zbiorczej jest planowane.

**Nie planuje się podłączenia zakładów.**

6.8 Ilość ścieków powstających na terenie aglomeracji nieobjętych systemem kanalizacji zbiorczej, gdzie zastosowano systemy indywidualne albo planuje się zastosowanie systemów indywidualnych lub innych rozwiązań zapewniających taki sam poziom ochrony środowiska jak w przypadku systemów kanalizacji zbiorczej.

Ilość ścieków powstających na terenie aglomeracji nieobjętych systemem kanalizacji zbiorczej, gdzie zastosowano systemy indywidualne zapewniające taki sam poziom ochrony środowiska jak w przypadku systemów kanalizacji zbiorczej [m<sup>3</sup>/d]: **2,73**

6.8 Uzasadnienie określonej dla aglomeracji równoważnej liczby mieszkańców.

Wyszczególnienie		RLM
RLM korzystających z sieci kanalizacyjnej	Liczba mieszkańców korzystających z istniejącej sieci kanalizacyjnej	<b>4 781</b>
	Liczba osób czasowo przebywających korzystających z sieci kanalizacyjnej	<b>27</b>



	RLM wynikająca z dobowego ładunku ścieków odprowadzanych przez zakłady przemysłowe i usługowe korzystające z sieci kanalizacyjnej	0
RLM dostarczany do oczyszczalni taboru asenizacyjnym	Liczba mieszkańców korzystających ze zbiorników bezodpływowych	0
	Liczba osób czasowo przebywających na terenie aglomeracji korzystających ze zbiorników bezodpływowych	0
	RLM wynikająca z dobowego ładunku ścieków odprowadzanych przez zakłady przemysłowe i usługowe korzystające ze zbiorników bezodpływowych	0
RLM mieszkańców korzystających z przydomowych oczyszczalni ścieków	Liczba mieszkańców korzystających z przydomowych oczyszczalni ścieków	34
	Liczba osób czasowo przebywających na terenie aglomeracji korzystających z przydomowych oczyszczalni ścieków	0
<b>RLM aglomeracji</b>		<b>4842</b>

- 7 Informacje o strefach ochronnych ujęć wody, występujących na obszarze aglomeracji, obejmujących tereny ochrony bezpośredniej i tereny ochrony pośredniej zawierające oznaczenie aktu prawa miejscowego lub decyzje ustanawiające te strefy oraz zakazy, nakazy i ograniczenia obowiązujące na tych terenach.

**Strefa ochronna obejmująca wyłącznie teren ochrony bezpośredniej, dla ujęcia wody składającego się z dwóch studni wierconych, zlokalizowanego na działce nr 527/1 w m. Stare Drzewce, gmina Szlichtyngowa, powiat wschowski, województwo lubuskie – decyzja WR.ZUZ.7.4100.1.2019.AB Dyrektora Zarządu Zlewni w Zielonej Górze z dnia 10 września 2019 r.**

- 8 Informacje o obszarach ochronnych zbiorników wód śródlądowych, występujących na obszarze aglomeracji, zawierające oznaczenie aktu prawa miejscowego ustanawiającego te obszary oraz zakazy, nakazy i ograniczenia obowiązujące na tych obszarach.

**Na obszarze aglomeracji nie ma wyznaczonych obszarów ochronnych zbiorników wód śródlądowych.**

- 9 Informacje o formach ochrony przyrody, występujących na obszarze aglomeracji, zawierające nazwę formy ochrony przyrody oraz wskazanie aktu prawnego uznającego określony obszar za formę ochrony przyrody:

#### 9.6 Obszar chroniony Dolina Baryczy, kod obszaru: PL.ZIPOP.1393.OCHK.363:

Dane aktu prawnego o utworzeniu, ustanowieniu lub wyznaczeniu: Rozporządzenie Nr 82/92 Wojewody Leszczyńskiego z dnia 1 sierpnia 1992 r. w sprawie wyznaczenia Obszarów Chronionego Krajobrazu na terenie Województwa Leszczyńskiego (Dz. Urz. Woj. Leszczyńskiego z dnia 3 sierpnia 1992 r. Nr 11, poz. 131);

Dane pozostałych aktów prawnych: Obwieszczenie Wojewody Wielkopolskiego z dnia 24 marca 1999 r. w sprawie wykazu aktów prawa miejscowego obowiązujących na terenie województwa wielkopolskiego (Dz. Urz. Woj. Wielkopolskiego z 1999 r. Nr 14, poz. 246), Rozporządzenie Wojewody Wielkopolskiego Nr 6/06 z dnia 21 lutego 2006 r. w sprawie likwidacji obszaru chronionego krajobrazu "Dolina Baryczy" w części położonej w województwie wielkopolskim (Dz. Urz. Woj. Wielkopolskiego z 2006 r. Nr 33, poz. 798), rozporządzenie nr 35 Wojewody Dolnośląskiego z dnia 28 listopada 2008 r. w sprawie Obszaru Chronionego Krajobrazu "Dolina Baryczy" (Dz. Urz. Woj. Dolnośląskiego z 2008 r. Nr 317, poz. 3934).

9.7 Łęgi Odrzańskie, Obszar Natura 2000, kod obszaru: PL.ZIPOP.1393.N2K.PLB020008.B:

Dane aktu prawnego o utworzeniu, ustanowieniu lub wyznaczeniu: Rozporządzenie Ministra Środowiska z dnia 5 września 2007 r. zmieniające rozporządzenie w sprawie obszarów specjalnej ochrony ptaków Natura 2000 (Dz.U. 2007 nr 179 poz. 1275);

Dane pozostałych aktów prawnych: Rozporządzenie Ministra Środowiska z dnia 12 stycznia 2011 r. w sprawie obszarów specjalnej ochrony ptaków (Dz. U. 2011, Nr. 25 poz. 133)

9.8 Łęgi Odrzańskie, obszar Natura 2000, kod obszaru: PL.ZIPOP.1393.N2K.PLC020002.H:

Dane aktu prawnego o utworzeniu, ustanowieniu lub wyznaczeniu: Decyzja wykonawcza Komisji (UE) 2020/97 z dnia 28 listopada 2019 r. w sprawie przyjęcia trzynastego zaktualizowanego wykazu terenów mających znaczenie dla Wspólnoty składających się na kontynentalny region biogeograficzny (Dziennik Urzędowy Unii Europejskiej, L 28/144)

9.9 Pomnik przyrody - drzewo (gatunek: Platan klonolistny - *Platanus xacerifolia* (*Platanus xhispanica*); pierśnica: 176cm; obwód: 553cm; wysokość: 24m), kod: PL.ZIPOP.1393.PP.0812023.1223, drzewo wiekowe o pokaźnych, imponujących rozmiarach, rośnie w parku w Górczynie, typ pomnika: jednoobiektowy:

Dane aktu prawnego o utworzeniu, ustanowieniu lub wyznaczeniu: Rozporządzenie Nr 9 Wojewody Leszczyńskiego z dnia 8 grudnia 1998r. w sprawie uznania za pomniki przyrody (Dz. Urz. Woj. Leszczyńskiego nr 40 poz. 254 z 1998 r.)

Dane pozostałych aktów prawnych: Rozporządzenie Nr 54/87 Wojewody Leszczyńskiego z dnia 29 kwietnia 1987 r. w sprawie uznania za pomniki przyrody, Rozporządzenie Nr 43 Wojewody Lubuskiego z dnia 19 maja 2006 r. w sprawie ustanowienia pomników przyrody. (Dz. Urz. Woj. Lubuskiego nr 38 poz. 843 z 5.06.2006 r.)

9.10 Pomnik przyrody – drzewo (gatunek: Platan klonolistny - *Platanus xacerifolia* (*Platanus xhispanica*); pierśnica: 115cm; obwód: 361cm; wysokość: 21m), kod: PL.ZIPOP.1393.PP.0812023.1224, drzewo o pokaźnych rozmiarach i szczególnych walorach przyrodniczych, rośnie w parku w Górczynie, typ pomnika: jednoobiektowy:

Dane aktu prawnego o utworzeniu, ustanowieniu lub wyznaczeniu: Rozporządzenie Nr 9 Wojewody Leszczyńskiego z dnia 8 grudnia 1998r. w sprawie uznania za pomniki przyrody (Dz. Urz. Woj. Leszczyńskiego nr 40 poz. 254 z 1998 r.)

Dane pozostałych aktów prawnych: Rozporządzenie Nr 54/87 Wojewody Leszczyńskiego z dnia 29 kwietnia 1987 r. w sprawie uznania za pomniki przyrody, Rozporządzenie Nr 43 Wojewody Lubuskiego z dnia 19 maja 2006 r. w sprawie ustanowienia pomników przyrody. (Dz. Urz. Woj. Lubuskiego nr 38 poz. 843 z 5.06.2006 r.)

9.11 Pomnik przyrody - drzewo (gatunek: Wiąz szypułkowy - *Ulmus laevis* (*Ulmus pedunculata*; *Ulmus effusa*); pierśnica: 180cm; obwód: 565cm; wysokość: 20m), kod: PL.ZIPOP.1393.PP.0812023.1225, drzewo rośnie na terenie działki o nr ewid. 518/1 obręb Górczyna, gmina Szlichtyngowa, będącej własnością Gminy Szlichtyngowa, rośnie w parku w Górczynie, typ pomnika: jednoobiektowy:

Dane aktu prawnego o utworzeniu, ustanowieniu lub wyznaczeniu: Rozporządzenie Nr 54/87 Wojewody Leszczyńskiego z dnia 29 kwietnia 1987 r. w sprawie uznania za pomniki przyrody.

Dane pozostałych aktów prawnych: Rozporządzenie Nr 9/98 Wojewody Leszczyńskiego z dnia 8 grudnia 1998 r. w sprawie uznania za pomniki przyrody (Dz. Urz. Woj. Lubuskiego z 1998 r. Nr 40, poz. 254), Rozporządzenie Nr 43 Wojewody Lubuskiego z dnia 19 maja 2006 r. w sprawie ustanowienia pomników przyrody (Dz. Urz. Woj. Lubuskiego z 2006 r. Nr 38, poz. 843), Obwieszczenie Wojewody Lubuskiego z dnia 5 marca 2007 r. (Dz. Urz. Woj. Lubuskiego z 2007 r. Nr 22, poz. 343)

9.12 Pomnik przyrody – drzewo (gatunek: Lipa drobnolistna - *Tilia cordata*; pierśnica: 101cm; obwód: 317cm; wysokość: 23 m), kod: PL.ZIPOP.1393.PP.0812023.1227, drzewo bardzo zdrowe, w świetnym stanie, rośnie w parku w Górczynie, typ pomnika: jednoobiektowy:

Dane aktu prawnego o utworzeniu, ustanowieniu lub wyznaczeniu: Rozporządzenie Nr 54/87 Wojewody Leszczyńskiego z dnia 29 kwietnia 1987 r. w sprawie uznania za pomniki przyrody.

9.13 Pomnik przyrody – drzewo (gatunek: Lipa drobnolistna - *Tilia cordata*; pierśnica: 38cm; obwód: 119cm; wysokość: 20m), kod: PL.ZIPOP.1393.PP.0812023.1228, drzewo o pięciu pniach, rośnie w parku w Górczynie, typ pomnika: jednoobiektowy:

Dane aktu prawnego o utworzeniu, ustanowieniu lub wyznaczeniu: Rozporządzenie Nr 54/87 Wojewody Leszczyńskiego z dnia 29 kwietnia 1987 r. w sprawie uznania za pomniki przyrody.

9.14 Pomnik przyrody - drzewo (gatunek: Klon pospolity (Klon zwyczajny) - *Acer platanoides*; pierśnica: 118cm; obwód: 371cm; wysokość: 20m), kod: PL.ZIPOP.1393.PP.0812023.1229, drzewo o pokaźnych rozmiarach i szczególnych walorach przyrodniczych, rośnie w parku w Górczynie, typ pomnika: jednoobiektowy:

Dane aktu prawnego o utworzeniu, ustanowieniu lub wyznaczeniu: Rozporządzenie Nr 9 Wojewody Leszczyńskiego z dnia 8 grudnia 1998r. w sprawie uznania za pomniki przyrody (Dz. Urz. Woj. Leszczyńskiego nr 40 poz. 254 z 1998 r.)

Dane pozostałych aktów prawnych: Rozporządzenie Nr 54/87 Wojewody Leszczyńskiego z dnia 29 kwietnia 1987 r. w sprawie uznania za pomniki przyrody, Rozporządzenie Nr 43 Wojewody Lubuskiego z dnia 19 maja 2006 r. w sprawie ustanowienia pomników przyrody (Dz. Urz. Woj. Lubuskiego nr 38 poz. 843 z 5.06.2006 r.).

9.15 Pomnik przyrody – drzewo (gatunek: Dąb szypułkowy - *Quercus robur*; pierśnica: 127cm; obwód: 399cm; wysokość: 21m), kod: PL.ZIPOP.1393.PP.0812023.1231, dwa okazałe dęby obok siebie włączone w jeden pomnik, rośnie w parku w Górczynie, typ pomnika: jednoobiektowy:

Dane aktu prawnego o utworzeniu, ustanowieniu lub wyznaczeniu: Rozporządzenie Nr 54/87 Wojewody Leszczyńskiego z dnia 29 kwietnia 1987 r. w sprawie uznania za pomniki przyrody.

9.16 Pomnik przyrody – drzewo (gatunek: Dąb szypułkowy - *Quercus robur*; pierśnica: 125cm; obwód: 393cm; wysokość: 22m), kod: PL.ZIPOP.1393.PP.0812023.1232, drzewo o pokaźnych rozmiarach i szczególnych walorach przyrodniczych, rośnie w parku w Górczynie, typ pomnika: jednoobiektowy:

Dane aktu prawnego o utworzeniu, ustanowieniu lub wyznaczeniu: Rozporządzenie Nr 54/87 Wojewody Leszczyńskiego z dnia 29 kwietnia 1987 r. w sprawie uznania za pomniki przyrody.

9.17 Pomnik przyrody – grupa drzew (1- gatunek: Dąb szypułkowy - *Quercus robur*; pierśnica: 173cm; obwód: 543cm; wysokość: 25m, 2- gatunek: Dąb szypułkowy - *Quercus robur*; pierśnica: 175cm; obwód: 550cm; wysokość: 22m), kod: PL.ZIPOP.1393.PP.0812023.1233, skupienie 2 drzew - obrosnięte bluszczem, obiekt 1 ma wypróchniały pień w środku, rośnie w parku w Górczynie, typ pomnika: wieloobiektowy:

Dane aktu prawnego o utworzeniu, ustanowieniu lub wyznaczeniu: Rozporządzenie Nr 54/87 Wojewody Leszczyńskiego z dnia 29 kwietnia 1987 r. w sprawie uznania za pomniki przyrody.

9.18 Pomnik przyrody – drzewo (gatunek: Dąb szypułkowy - *Quercus robur*; pierśnica: 127cm; obwód: 399cm; wysokość: 22m), kod: PL.ZIPOP.1393.PP.0812023.1234, drzewo o pokaźnych rozmiarach i szczególnych walorach przyrodniczych, rośnie w parku w Górczynie, typ pomnika: jednoobiektowy:

Dane aktu prawnego o utworzeniu, ustanowieniu lub wyznaczeniu: Rozporządzenie Nr 54/87 Wojewody Leszczyńskiego z dnia 29 kwietnia 1987 r. w sprawie uznania za pomniki przyrody.

9.19 Pomnik przyrody – drzewo (gatunek: Grab zwyczajny (*Grab pospolity*) - *Carpinus betulus*; pierśnica: 81cm; obwód: 254cm; wysokość: 14m), kod: PL.ZIPOP.1393.PP.0812023.1235, drzewo bardzo zdrowe, w świetnym stanie, rośnie w parku w Górczynie, typ pomnika: jednoobiektowy:

Dane aktu prawnego o utworzeniu, ustanowieniu lub wyznaczeniu: Rozporządzenie Nr 9 Wojewody Leszczyńskiego z dnia 8 grudnia 1998r. w sprawie uznania za pomniki przyrody (Dz. Urz. Woj. Leszczyńskiego nr 40 poz. 254 z 1998 r.)

Dane pozostałych aktów prawnych: Rozporządzenie Nr 54/87 Wojewody Leszczyńskiego z dnia 29 kwietnia 1987 r. w sprawie uznania za pomniki przyrody, Rozporządzenie Nr 43 Wojewody Lubuskiego z dnia 19 maja 2006 r. w sprawie ustanowienia pomników przyrody (Dz. Urz. Woj. Lubuskiego nr 38 poz. 843 z 5.06.2006 r.)

- 9.20 Pomnik przyrody – drzewo (gatunek: Wiąz szypułkowy - *Ulmus laevis* (*Ulmus pedunculata*; *Ulmus effusa*); pierśnica: 102cm; obwód: 320cm; wysokość: 21m) kod: PL.ZIPOP.1393.PP.0812023.1236, drzewo bardzo zdrowe, w świetnym stanie, rośnie w zdziczałym parku w Drzewcach, typ pomnika: jednoobiektowy:

Dane aktu prawnego o utworzeniu, ustanowieniu lub wyznaczeniu: Rozporządzenie Nr 54/87 Wojewody Leszczyńskiego z dnia 29 kwietnia 1987 r. w sprawie uznania za pomniki przyrody.

- 9.21 Pomnik przyrody – drzewo (gatunek: Wiąz szypułkowy - *Ulmus laevis* (*Ulmus pedunculata*; *Ulmus effusa*); pierśnica: 118cm; obwód: 371cm; wysokość: 22m), kod: PL.ZIPOP.1393.PP.0812023.1237, drzewo o pokaźnych rozmiarach i szczególnych walorach przyrodniczych, typ pomnika: jednoobiektowy:

Dane aktu prawnego o utworzeniu, ustanowieniu lub wyznaczeniu: Rozporządzenie Nr 54/87 Wojewody Leszczyńskiego z dnia 29 kwietnia 1987 r. w sprawie uznania za pomniki przyrody.

- 9.22 Pomnik przyrody – drzewo (gatunek: Dąb szypułkowy - *Quercus robur*; pierśnica: 120cm; obwód: 377cm; wysokość: 23m), kod: PL.ZIPOP.1393.PP.0812023.1238, spory ubytek w pniu głównym, rośnie w zdziczałym parku w Drzewcach, typ pomnika: jednoobiektowy:

Dane aktu prawnego o utworzeniu, ustanowieniu lub wyznaczeniu: Rozporządzenie Nr 54/87 Wojewody Leszczyńskiego z dnia 29 kwietnia 1987 r. w sprawie uznania za pomniki przyrody.

- 9.23 Pomnik przyrody – drzewo (gatunek: Buk pospolity (Buk zwyczajny) - *Fagus sylvatica*; pierśnica: 90cm; obwód: 283cm; wysokość: 22m), kod: PL.ZIPOP.1393.PP.0812023.1239, dwa pnie główne z czego 1 odłamany, znaczne uszkodzenia 2 pnia, wypróchniały, zamierający, rośnie w zdziczałym parku w Drzewcach, typ pomnika: jednoobiektowy:

Dane aktu prawnego o utworzeniu, ustanowieniu lub wyznaczeniu: Rozporządzenie Nr 54/87 Wojewody Leszczyńskiego z dnia 29 kwietnia 1987 r. w sprawie uznania za pomniki przyrody.

- 9.24 Pomnik przyrody – drzewo (gatunek: Wiąz szypułkowy - *Ulmus laevis* (*Ulmus pedunculata*; *Ulmus effusa*); pierśnica: 97cm; obwód: 305cm; wysokość: 22m), kod: PL.ZIPOP.1393.PP.0812023.1240, drzewo bardzo zdrowe, w świetnym stanie, rośnie w zdziczałym parku w Drzewcach, typ pomnika: jednoobiektowy:

Dane aktu prawnego o utworzeniu, ustanowieniu lub wyznaczeniu: Rozporządzenie Nr 54/87 Wojewody Leszczyńskiego z dnia 29 kwietnia 1987 r. w sprawie uznania za pomniki przyrody.

- 9.25 Pomnik przyrody – drzewo (gatunek: Lipa szerokolistna - *Tilia platyphyllos*; pierśnica: 110cm; obwód: 346cm; wysokość: 24m), kod: PL.ZIPOP.1393.PP.0812023.1241, drzewo bardzo zdrowe, w świetnym stanie, rośnie w zdziczałym parku w Drzewcach, typ pomnika: jednoobiektowy:

Dane aktu prawnego o utworzeniu, ustanowieniu lub wyznaczeniu: Rozporządzenie Nr 54/87 Wojewody Leszczyńskiego z dnia 29 kwietnia 1987 r. w sprawie uznania za pomniki przyrody.

- 9.26 Pomnik przyrody – drzewo (gatunek: Lipa drobnolistna - *Tilia cordata* ; pierśnica: 94cm; obwód: 295cm; wysokość: 21m), kod: PL.ZIPOP.1393.PP.0812023.1242, drzewo zamieszkałe przez puszczyka *Strix aluco*, rośnie w zdziczałym parku w Drzewcach, typ pomnika: jednoobiektowy:

Dane aktu prawnego o utworzeniu, ustanowieniu lub wyznaczeniu: Rozporządzenie Nr 54/87 Wojewody Leszczyńskiego z dnia 29 kwietnia 1987 r. w sprawie uznania za pomniki przyrody.

- 9.27 Pomnik przyrody – drzewo (gatunek: Lipa drobnolistna - *Tilia cordata* ; pierśnica: 118cm; obwód: 371cm; wysokość: 21m), kod: PL.ZIPOP.1393.PP.0812023.1243, drzewo o pokaźnych rozmiarach i szczególnych walorach przyrodniczych, rośnie w zdziczałym parku w Drzewcach, typ pomnika: jednoobiektowy:

Dane aktu prawnego o utworzeniu, ustanowieniu lub wyznaczeniu: Rozporządzenie Nr 54/87 Wojewody Leszczyńskiego z dnia 29 kwietnia 1987 r. w sprawie uznania za pomniki przyrody.

- 9.28 Pomnik przyrody – drzewo (gatunek: Lipa szerokolistna - *Tilia platyphyllos*; pierśnica: 101cm; obwód: 317cm; wysokość: 22m), kod: PL.ZIPOP.1393.PP.0812023.1244, drzewo bardzo zdrowe, w świetnym stanie, rośnie w zdziczałym parku w Drzewcach, typ pomnika: jednoobiektowy:

Dane aktu prawnego o utworzeniu, ustanowieniu lub wyznaczeniu: Rozporządzenie Nr 54/87 Wojewody Leszczyńskiego z dnia 29 kwietnia 1987 r. w sprawie uznania za pomniki przyrody.

- 9.29 Pomnik przyrody – drzewo (gatunek: Lipa drobnolistna - *Tilia cordata* ; pierśnica: 140cm; obwód: 440cm; wysokość: 20m), kod: PL.ZIPOP.1393.PP.0812023.1246, drzewo o pokaźnych rozmiarach i szczególnych walorach przyrodniczych, rośnie w parku w Wyszanowie, typ pomnika: jednoobiektowy:

Dane aktu prawnego o utworzeniu, ustanowieniu lub wyznaczeniu: Rozporządzenie Nr 54/87 Wojewody Leszczyńskiego z dnia 29 kwietnia 1987 r. w sprawie uznania za pomniki przyrody.

- 9.30 Pomnik przyrody – drzewo (gatunek: Dąb szypułkowy - *Quercus robur*; pierśnica: 128cm; obwód: 402cm; wysokość: 20m), kod: PL.ZIPOP.1393.PP.0812023.855, drzewo o pokaźnych rozmiarach i szczególnych walorach przyrodniczych, rośnie przy brzegu Odry, typ pomnika: jednoobiektowy:

Dane aktu prawnego o utworzeniu, ustanowieniu lub wyznaczeniu: Rozporządzenie Nr 43 Wojewody Lubuskiego z dnia 19 maja 2006 r. w sprawie ustanowienia pomników przyrody (Dz. Dz. Urz. Woj. Lubuskiego nr 38 poz. 843 z 5.06.2006 r.)

9.31 Pomnik przyrody – drzewo (gatunek: Wiąz szypułkowy - *Ulmus laevis* (*Ulmus pedunculata*; *Ulmus effusa*); pierśnica: 144cm; obwód: 452cm; wysokość: 24m), kod: PL.ZIPOP.1393.PP.0812023.860, drzewo o pokaźnych rozmiarach i szczególnych walorach przyrodniczych, rośnie w parku w Górczynie, przy głównym wejściu, typ pomnika: jednoobiektowy:

Dane aktu prawnego o utworzeniu, ustanowieniu lub wyznaczeniu: Rozporządzenie Nr 9 Wojewody Leszczyńskiego z dnia 8 grudnia 1998 r. w sprawie uznania za pomniki przyrody (Dz. Urz. Woj. Leszczyńskiego nr 40 poz. 254 z 1998 r.)

Dane pozostałych aktów prawnych: Rozporządzenie Nr 43 Wojewody Lubuskiego z dnia 19 maja 2006 r. w sprawie ustanowienia pomników przyrody (Dz. Dz. Urz. Woj. Lubuskiego nr 38 poz. 843 z 5.06.2006 r.)

9.32 Pomnik przyrody – drzewo (gatunek: Wiąz szypułkowy - *Ulmus laevis* (*Ulmus pedunculata*; *Ulmus effusa*); pierśnica: 107cm; obwód: 336cm; wysokość: 20m), kod: PL.ZIPOP.1393.PP.0812023.861, drzewo bardzo zdrowe, w świetnym stanie, rośnie w parku w Górczynie, przy głównym wejściu, typ pomnika: jednoobiektowy:

Dane aktu prawnego o utworzeniu, ustanowieniu lub wyznaczeniu: Rozporządzenie Nr 9 Wojewody Leszczyńskiego z dnia 8 grudnia 1998 r. w sprawie uznania za pomniki przyrody (Dz. Urz. Woj. Leszczyńskiego nr 40 poz. 254 z 1998 r.)

Dane pozostałych aktów prawnych: Rozporządzenie Nr 43 Wojewody Lubuskiego z dnia 19 maja 2006 r. w sprawie ustanowienia pomników przyrody (Dz. Dz. Urz. Woj. Lubuskiego nr 38 poz. 843 z 5.06.2006 r.)

9.33 Pomnik przyrody – drzewo (gatunek: Klon pospolity (Klon zwyczajny) - *Acer platanoides*; pierśnica: 89cm; obwód: 280cm; wysokość: 9m), kod: PL.ZIPOP.1393.PP.0812023.862, powykęcany, zamierający klon, złamane dwa główne pnie na wys. 9 m, rośnie w głębi w parku w Górczynie, typ pomnika: jednoobiektowy:

Dane aktu prawnego o utworzeniu, ustanowieniu lub wyznaczeniu: Rozporządzenie Nr 9 Wojewody Leszczyńskiego z dnia 8 grudnia 1998r. w sprawie uznania za pomniki przyrody (Dz. Urz. Woj. Leszczyńskiego nr 40 poz. 254 z 1998 r.)

Dane pozostałych aktów prawnych: Rozporządzenie Nr 54/87 Wojewody Leszczyńskiego z dnia 29 kwietnia 1987 r. w sprawie uznania za pomniki przyrody, Rozporządzenie Nr 43 Wojewody Lubuskiego z dnia 19 maja 2006 r. w sprawie ustanowienia pomników przyrody (Dz. Urz. Woj. Lubuskiego nr 38 poz. 843 z 5.06.2006 r.)

9.34 Pomnik przyrody – skupienie drzew (1- gatunek: Dąb szypułkowy - *Quercus robur*; pierśnica: 110cm; obwód: 346cm; wysokość: 21m, 2- gatunek: Dąb szypułkowy - *Quercus robur*; pierśnica: 109cm; obwód: 342cm; wysokość: 22m, 3- gatunek: Dąb szypułkowy - *Quercus robur*; pierśnica: 101cm; obwód: 317cm; wysokość: 22m, 4- gatunek: Dąb szypułkowy - *Quercus robur*; pierśnica: 101cm; obwód: 317cm; wysokość: 22m), kod: PL.ZIPOP.1393.PP.0812023.864, skupienie czterech drzew, obiekt nr 1 i 2 otoczone są ławeczką, rosną w parku w Górczynie, typ pomnika: wieloobiektowy:

Dane aktu prawnego o utworzeniu, ustanowieniu lub wyznaczeniu: Rozporządzenie Nr 9 Wojewody Leszczyńskiego z dnia 8 grudnia 1998r. w sprawie uznania za pomniki przyrody (Dz. Urz. Woj. Leszczyńskiego nr 40 poz. 254 z 1998 r.)

Dane pozostałych aktów prawnych: Rozporządzenie Nr 43 Wojewody Lubuskiego z dnia 19 maja 2006 r. w sprawie ustanowienia pomników przyrody (Dz. Urz. Woj. Lubuskiego nr 38 poz. 843 z 5.06.2006 r.)

- 9.35 Pomnik przyrody – drzewo (gatunek: Lipa drobnolistna - *Tilia cordata* ; pierśnica: 105cm; obwód: 330cm; wysokość: 20m), kod: PL.ZIPOP.1393.PP.0812023.865, drzewo bardzo zdrowe, w świetnym stanie, rośnie w parku w Górczynie, przy głównej ścieżce przez park, typ pomnika: jednoobiektowy:

Dane aktu prawnego o utworzeniu, ustanowieniu lub wyznaczeniu: Rozporządzenie Nr 9 Wojewody Leszczyńskiego z dnia 8 grudnia 1998r. w sprawie uznania za pomniki przyrody (Dz. Urz. Woj. Leszczyńskiego nr 40 poz. 254 z 1998 r.)

Dane pozostałych aktów prawnych: Rozporządzenie Nr 43 Wojewody Lubuskiego z dnia 19 maja 2006 r. w sprawie ustanowienia pomników przyrody (Dz. Urz. Woj. Lubuskiego nr 38 poz. 843 z 5.06.2006 r.)

- 9.36 Pomnik przyrody – drzewo (gatunek: Lipa szerokolistna - *Tilia platyphyllos*; pierśnica: 127cm; obwód: 399cm; wysokość: 18m), kod: PL.ZIPOP.1393.PP.0812023.866, lipa ma ułamany jeden z dwóch pni głównych, rośnie w zdziczałym parku w Wyszanie, przy głównej drodze w parku, typ pomnika: jednoobiektowy:

Dane aktu prawnego o utworzeniu, ustanowieniu lub wyznaczeniu: Rozporządzenie Nr 9 Wojewody Leszczyńskiego z dnia 8 grudnia 1998r. w sprawie uznania za pomniki przyrody (Dz. Urz. Woj. Leszczyńskiego nr 40 poz. 254 z 1998 r.)

Dane pozostałych aktów prawnych: Rozporządzenie Nr 43 Wojewody Lubuskiego z dnia 19 maja 2006 r. w sprawie ustanowienia pomników przyrody (Dz. Urz. Woj. Lubuskiego nr 38 poz. 843 z 5.06.2006 r.)

- 9.37 Pomnik przyrody – drzewo (gatunek: Dąb szypułkowy - *Quercus robur*; pierśnica: 176cm; obwód: 553cm; wysokość: 19m), kod: PL.ZIPOP.1393.PP.0812023.867, okazałe drzewo, ma kilka ułamanych konarów, rośnie przy brzegu Odry, typ pomnika: jednoobiektowy:

Dane aktu prawnego o utworzeniu, ustanowieniu lub wyznaczeniu: Rozporządzenie Nr 43 Wojewody Lubuskiego z dnia 19 maja 2006 r. w sprawie ustanowienia pomników przyrody (Dz. Urz. Woj. Lubuskiego nr 38 poz. 843 z 5.06.2006 r.)

- 9.38 Pomnik przyrody – drzewo (gatunek: Dąb szypułkowy - *Quercus robur*; pierśnica: 148cm; obwód: 465cm; wysokość: 23m), kod: PL.ZIPOP.1393.PP.0812023.868, wypróchniały pień główny, rośnie w lesie, obok grobli, typ pomnika: jednoobiektowy:

Dane aktu prawnego o utworzeniu, ustanowieniu lub wyznaczeniu: Rozporządzenie Nr 43 Wojewody Lubuskiego z dnia 19 maja 2006 r. w sprawie ustanowienia pomników przyrody (Dz. Urz. Woj. Lubuskiego nr 38 poz. 843 z 5.06.2006 r.)



9.39 Pomnik przyrody – drzewo (gatunek: Dąb szypułkowy - *Quercus robur*; pierśnica: 143cm; obwód: 449cm; wysokość: 25m), kod: PL.ZIPOP.1393.PP.0812023.869, drzewo o pokaźnych rozmiarach i szczególnych walorach przyrodniczych, rośnie w lesie obok grobli, typ pomnika: jednoobiektowy:

Rozporządzenie Nr 43 Wojewody Lubuskiego z dnia 19 maja 2006 r. w sprawie ustanowienia pomników przyrody (Dz. Urz. Woj. Lubuskiego nr 38 poz. 843 z 5.06.2006 r.).

#### 10. Poprawność wykonania części graficznej.

Lp.	Wyszczególnienie	Nie <sup>13)</sup>	Tak <sup>12)</sup>	Nie dotyczy <sup>12)</sup>
1	2	3	4	5
1	Część graficzna została wykonana na mapie topograficznej w skali 1: 10 000,		X	
2	Oznaczono granice obszaru aglomeracji (obszar objęty zasięgiem systemu kanalizacji zbiorczej).		X	
3	Oznaczono znajdującą się na terenie aglomeracji oczyszczalnię ścieków komunalnych, do której odprowadzane są ścieki komunalne.		X	
4	Oznaczono granice administracyjne gminy zgodne z danymi z państwowego rejestru granic.		X	
5	Oznaczono granice stref ochronnych ujęć wody obejmujących tereny ochrony bezpośredniej i tereny ochrony pośredniej.		X	
6	Oznaczono granice obszarów ochronnych zbiorników wód śródlądowych.		X	
7	Oznaczono granice terenów objętych formami ochrony przyrody w rozumieniu ustawy z dnia 16 kwietnia 2004r. o ochronie przyrody lub obszarów mających znaczenie dla Wspólnoty, znajdującego się na liście, o której mowa w art. 27 ust. 1 tej ustawy.		X	
8	Określono skalę planu w formie liczbowej i liniowej.		X	
9	Część graficzna została podpisana przez osobę upoważnioną do reprezentowania gminy (gminy wiodącej).		X	

<sup>1)</sup> zaleca się, aby nazwa aglomeracji była nazwą gminy, na terenie której wyznaczana jest aglomeracja lub nazwą gminy wiodącej w aglomeracji

<sup>2)</sup> Według najbardziej aktualnych danych, z podaniem źródeł informacyjnych (GUS, ewidencja gminy etc.)

<sup>3)</sup> Propozycję planu aglomeracji należy przygotować w oparciu o wykaz miast i/lub miejscowości w rozumieniu ustawy z dnia 29 sierpnia 2002 r. o urzędowych nazwach miejscowości i obiektów fizjograficznych. W przypadku miast podaje się nazwę miasta, a nie poszczególnych jego dzielnic. Szczegółowy wykaz miejscowości znajduje się w rozporządzeniu Ministra Administracji i Cyfryzacji z dnia 13 grudnia 2012 r. w sprawie wykazu urzędowego nazw miejscowości i ich części (Dz. U. z 2013 r. poz.200).

<sup>4)</sup> Znakiem „X” zaznaczyć właściwą odpowiedź

<sup>5)</sup> Pod pojęciem „osoby czasowo przebywające na terenie aglomeracji” rozumie się liczbę zarejestrowanych miejsc noclegowych w obiektach usług turystycznych, szpitalach, internatach, więzieniach etc.

<sup>6)</sup> Pod pojęciem „osoby czasowo przebywające na terenie aglomeracji” rozumie się liczbę zarejestrowanych miejsc noclegowych w obiektach usług turystycznych, szpitalach, internatach, więzieniach etc.

<sup>7)</sup> Wskaźnik wyliczany jest sumarycznie dla wszystkich miast i/lub miejscowości (wchodzących w skład aglomeracji), w obrębie których planuje się budowę sieci kanalizacji sanitarnej. Należy pamiętać, aby planowane inwestycje były uzasadnione ekonomicznie. Szczegółowe uwarunkowania dotyczące wyliczania wskaźnika długości sieci znajdują się w Wytycznych do tworzenia i zmiany aglomeracji.

<sup>8)</sup> Pod pojęciem „osoby czasowo przebywające na terenie aglomeracji” przyjmuje się liczbę zarejestrowanych miejsc noclegowych (obiekty usług turystycznych, szpitale, internaty, więzienia).

<sup>9)</sup> W przypadku funkcjonowania więcej niż jedna oczyszczalnia ścieków, dla każdej oczyszczalni należy wypełnić oddzielne tabele. Analogiczne tabele trzeba również wypełnić w przypadku planowanej oczyszczalni ścieków.

<sup>10)</sup> Należy zwrócić uwagę, że % redukcji zanieczyszczeń dotyczy ładunku wprowadzanego na oczyszczalnię i ładunku odprowadzanego z oczyszczalni, nie zaś zawartości % zanieczyszczeń w jednostce objętościowej ścieków

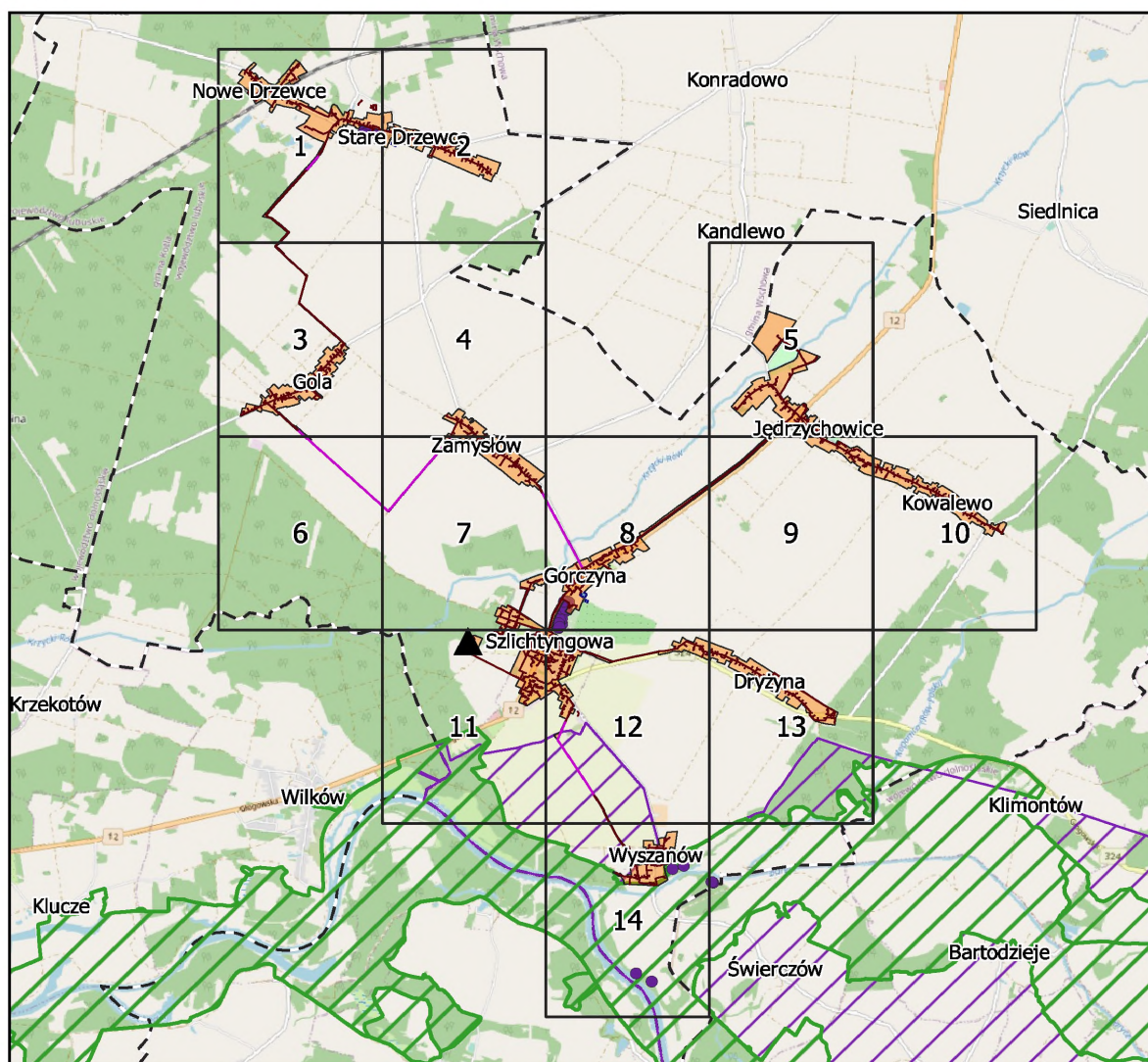
<sup>11)</sup> Znakiem „X” zaznaczyć właściwą odpowiedź

<sup>12)</sup> Podać wyłącznie dla BZT5.

<sup>13)</sup> Znakiem „X” zaznaczyć właściwą odpowiedź. Zaznaczenie jednej odpowiedzi „NIE” świadczy o niewłaściwym wykonaniu załącznika graficznego do wniosku o wyznaczenie obszaru i granic aglomeracji. Tak wykonany dokument – mapa nie może być podstawą do pozytywnego rozpatrzenia wniosku. Załącznik graficzny wymaga poprawienia. Odpowiedzi „NIE DOTYCZY” mogą wystąpić jedynie w wierszach Nr 5, 6 i 7.

## Aglomeracja Szlichtyngowa

### Schemat podziału map



### Legenda

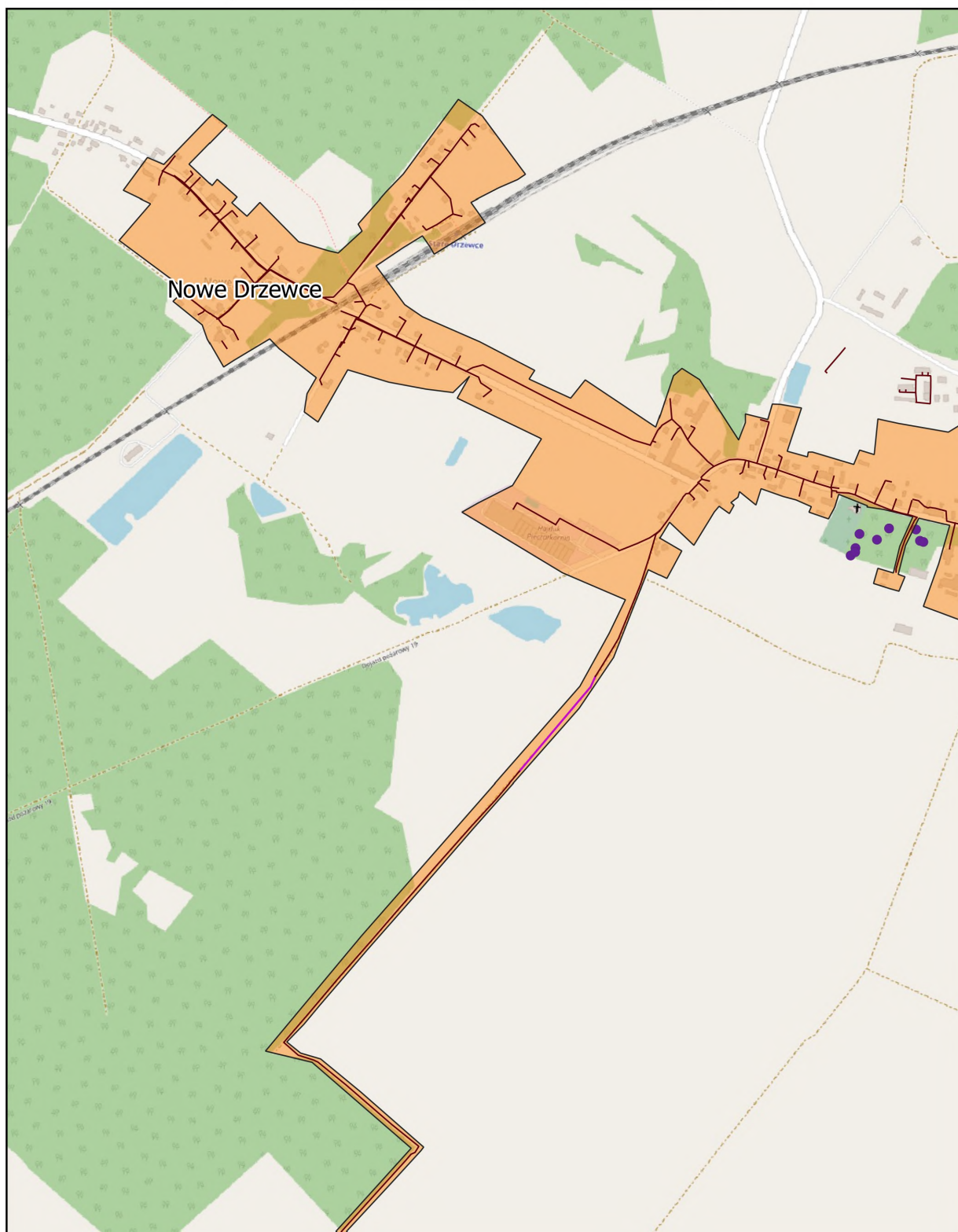
- |   |                                 |
|---|---------------------------------|
| ▲ Oczyszczalnia Ścieków                                     | ● Pomnik przyrody               |
| — Istniejąca sieć kanalizacji sanitarnej - dostarczona mapa | ▨ Natura 2000                   |
| — Istniejąca sieć kanalizacji sanitarnej- geoportal Wschowa | ▨ Obszar Chronionego Krajobrazu |
| ▭ Granice gmin  | ▨ Ujęcie wody                   |
| ▨ Wyznaczona granica aglomeracji                            |                                 |

# Aglomeracja Szlichtyngowa

skala: 1:10000

Arkusz: 1

0 0.25 0.5 0.75 1 km



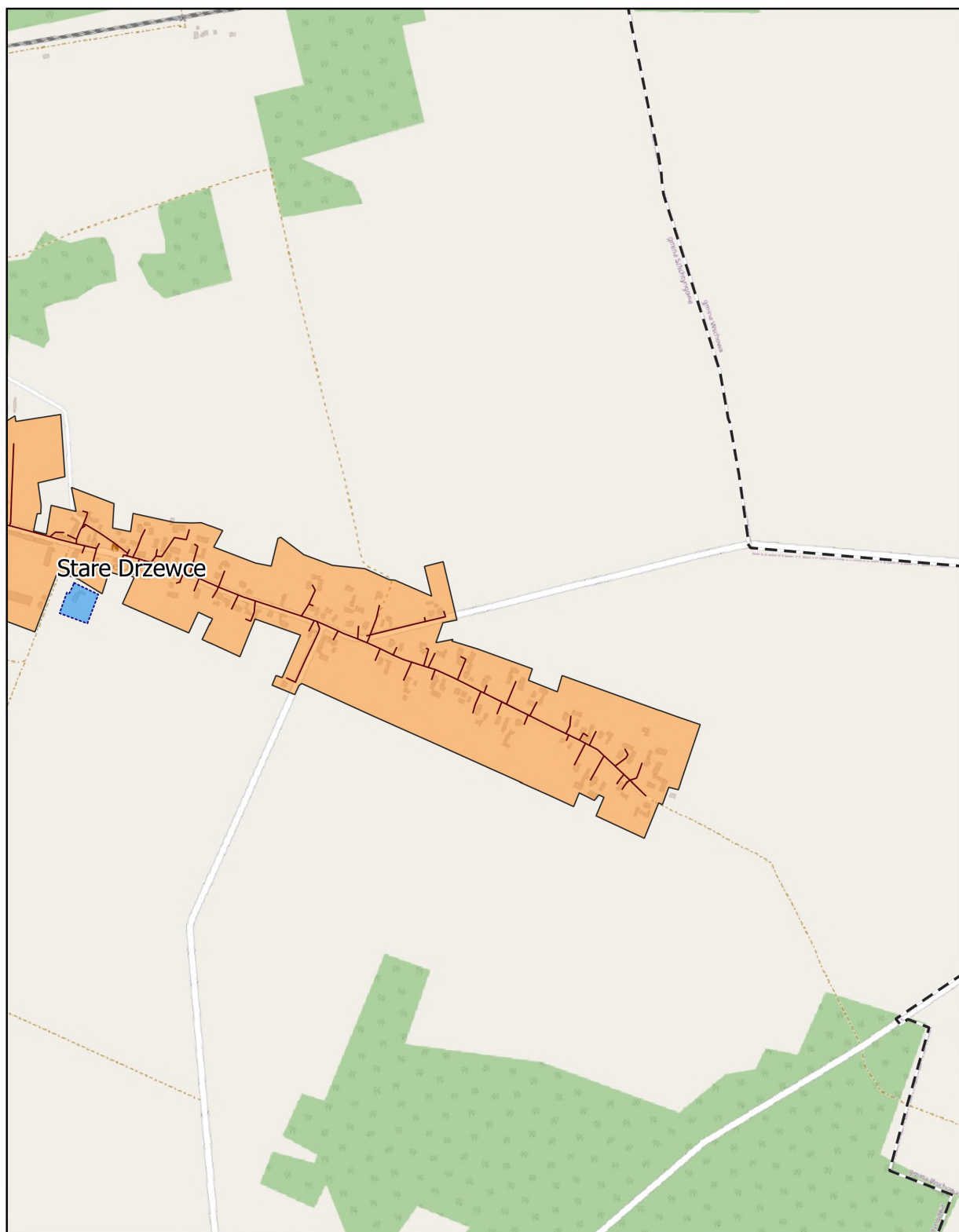


# Aglomeracja Szlichtyngowa

skala: 1:10000

Arkusz: 2

0 0.25 0.5 0.75 1 km

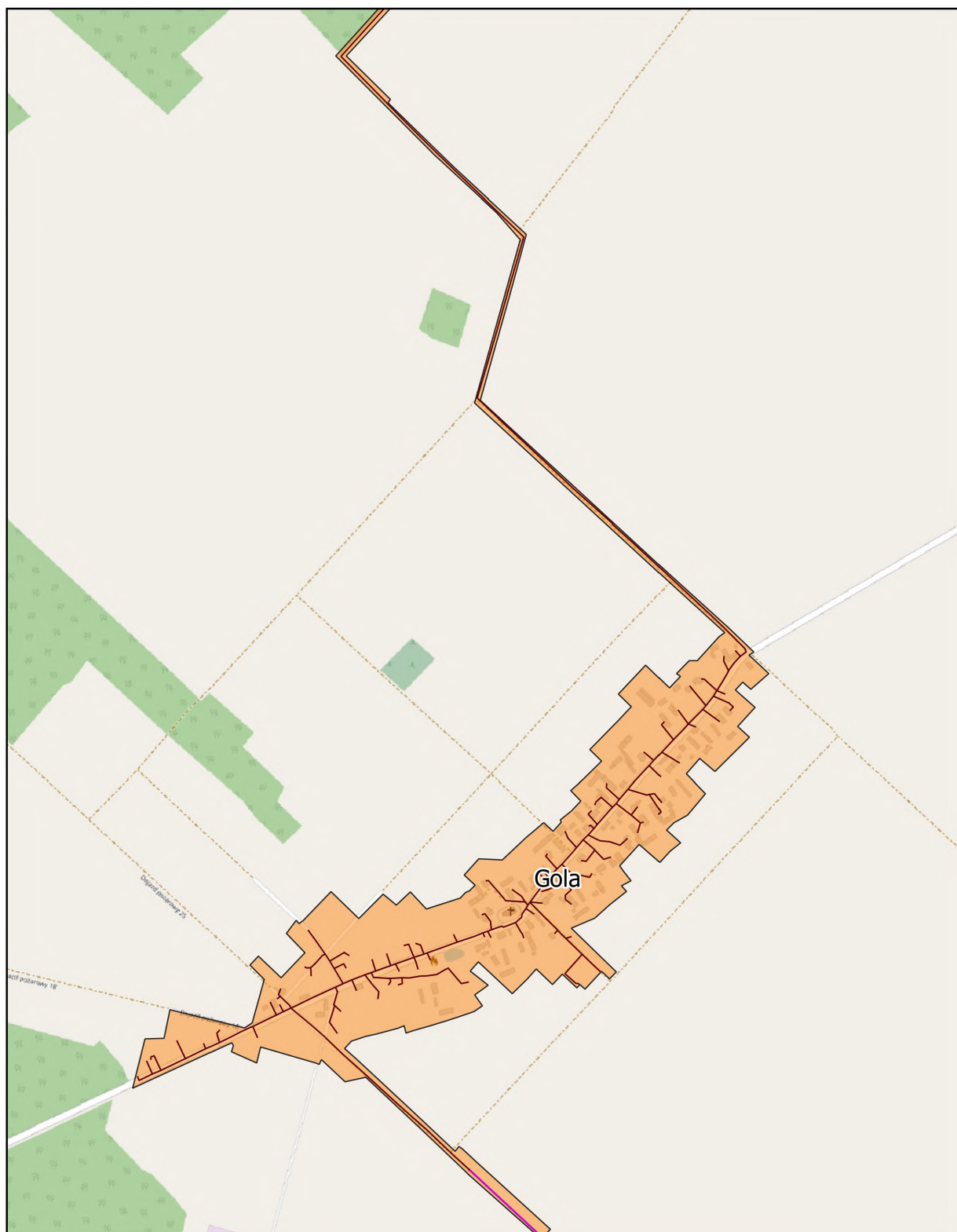


# Aglomeracja Szlichtyngowa

skala: 1:10000

Arkusz: 3

0 0.25 0.5 0.75 1 km

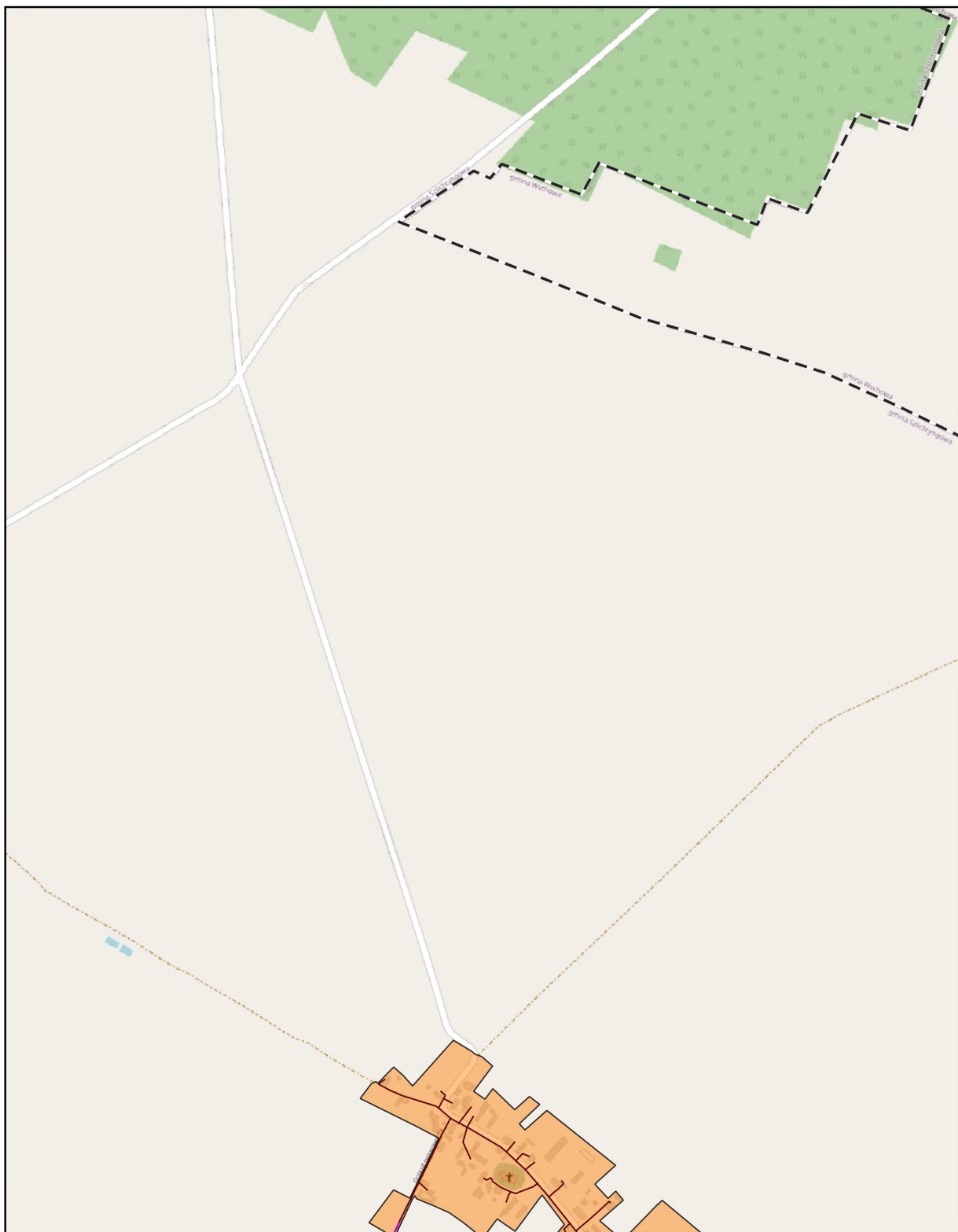


# Aglomeracja Szlichtyngowa

skala: 1:10000

Arkusz: 4

0 0.25 0.5 0.75 1 km

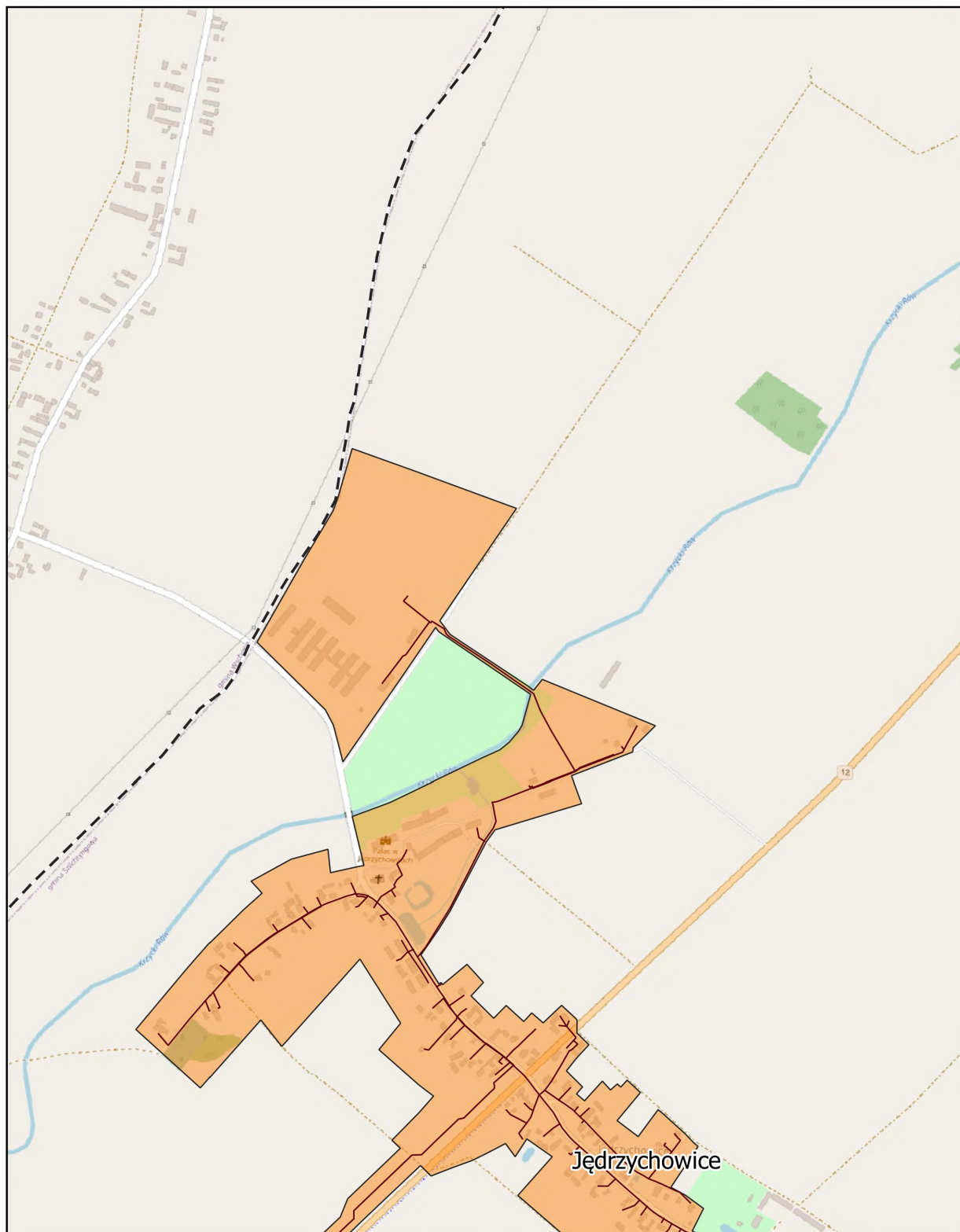


# Aglomeracja Szlichtyngowa

skala: 1:10000

Arkusz: 5

0 0.25 0.5 0.75 1 km





# Aglomeracja Szlichtyngowa

skala: 1:10000

Arkusz: 6

0 0.25 0.5 0.75 1 km

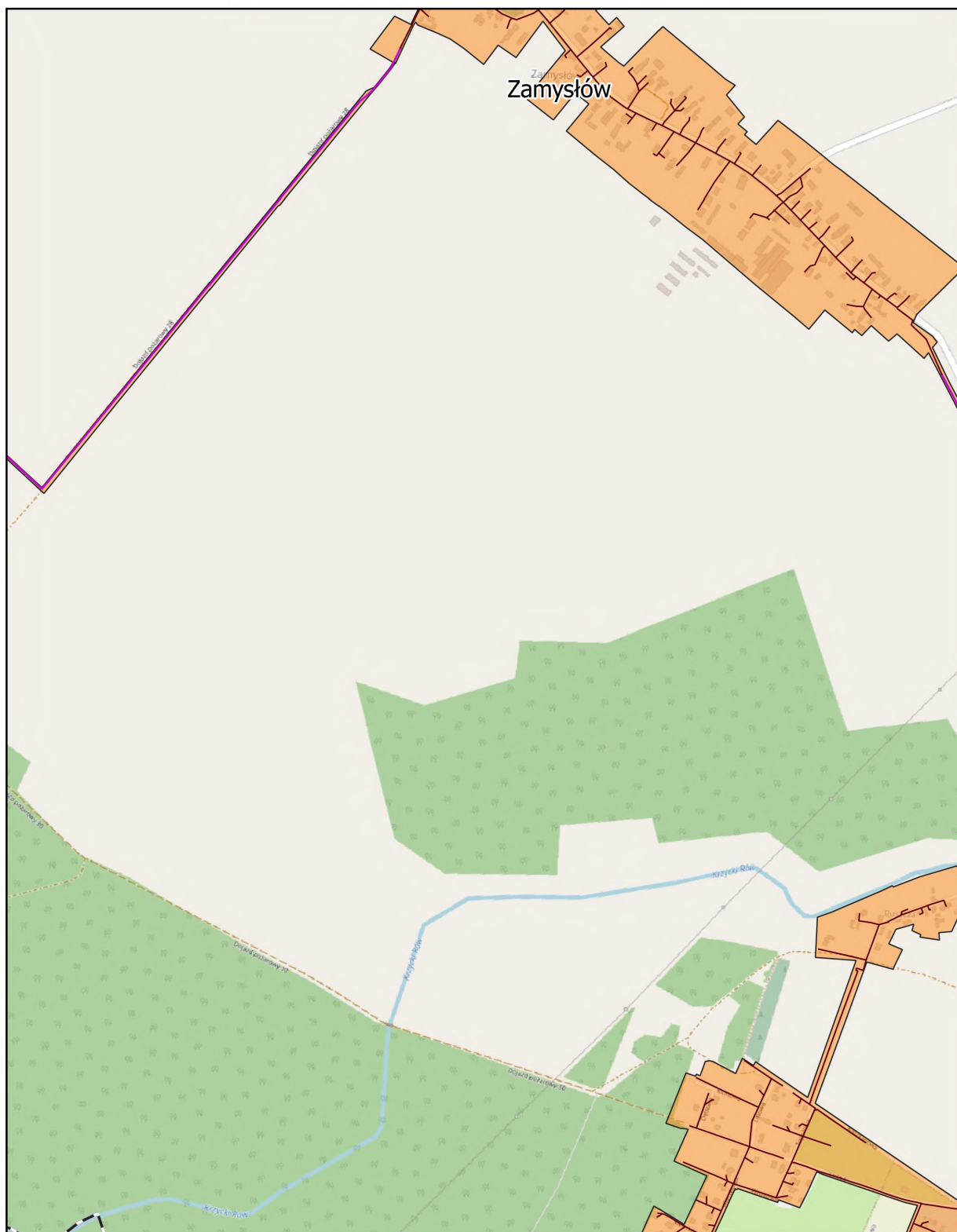


# Aglomeracja Szlichtyngowa

skala: 1:10000

Arkusz: 7

0 0.25 0.5 0.75 1 km

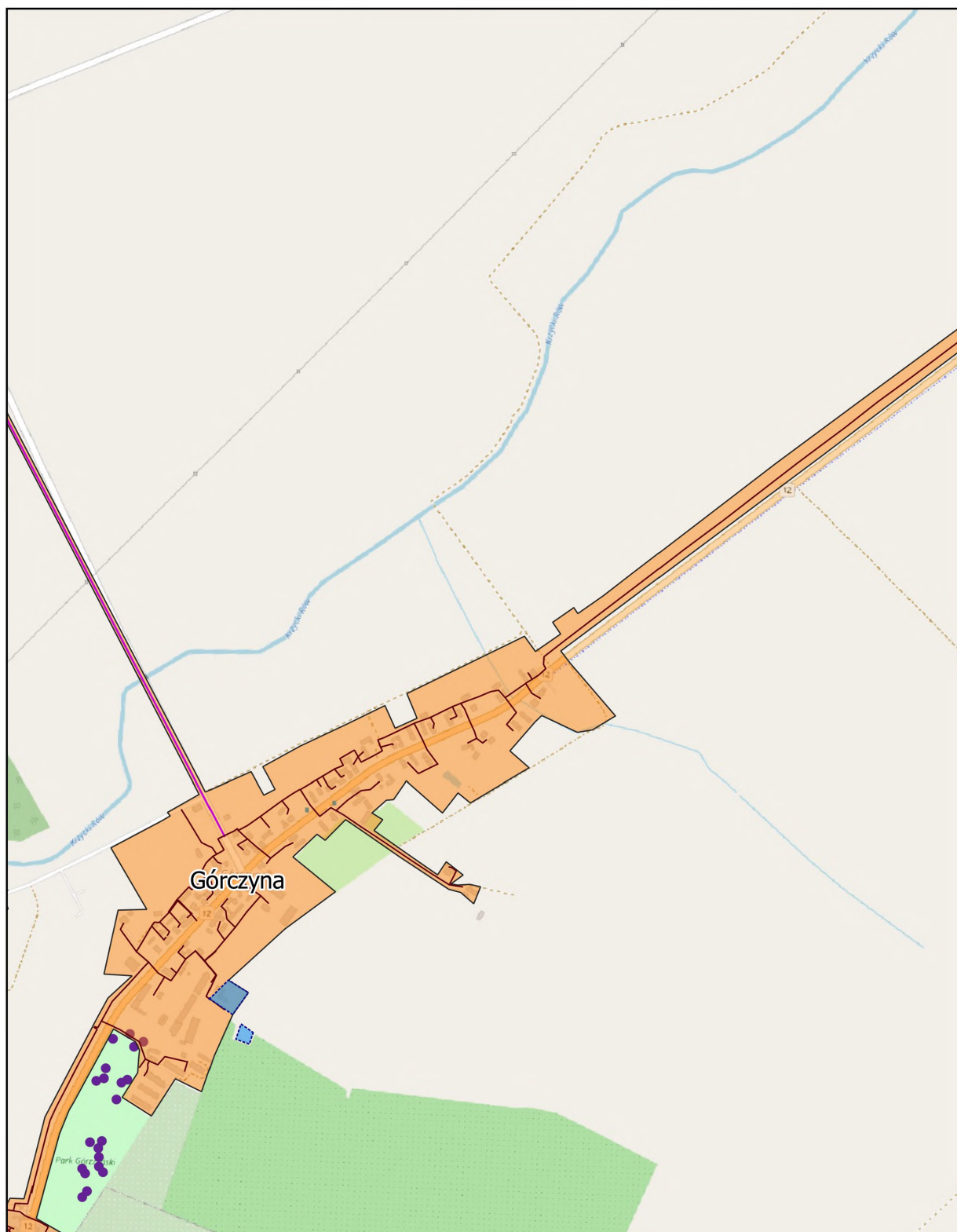


# Aglomeracja Szlichtyngowa

skala: 1:10000

Arkusz: 8

0 0.25 0.5 0.75 1 km

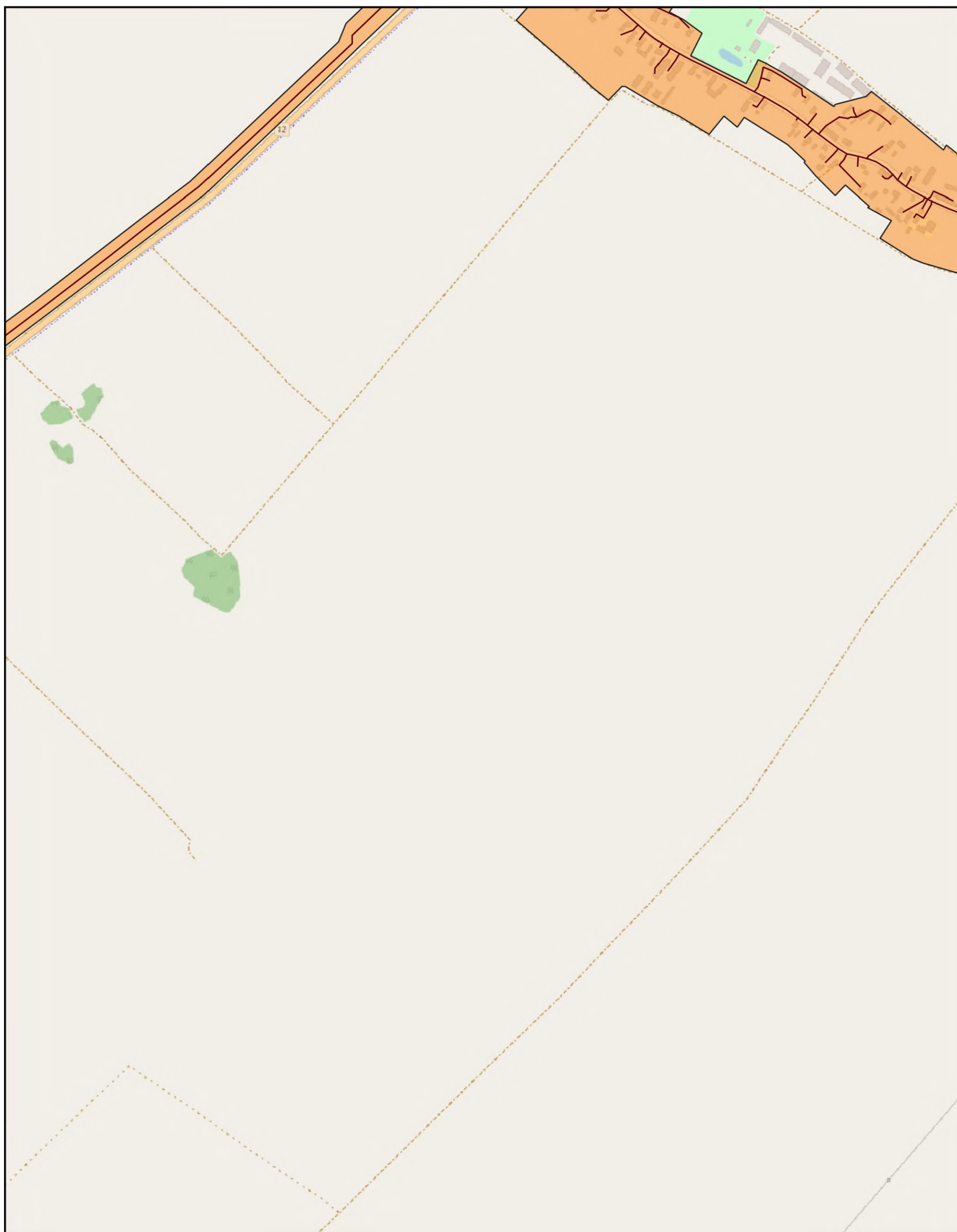


# Aglomeracja Szlichtyngowa

skala: 1:10000

Arkusz: 9

0 0.25 0.5 0.75 1 km





# Aglomeracja Szlichtyngowa

skala: 1:10000

Arkusz: 10

0 0.25 0.5 0.75 1 km

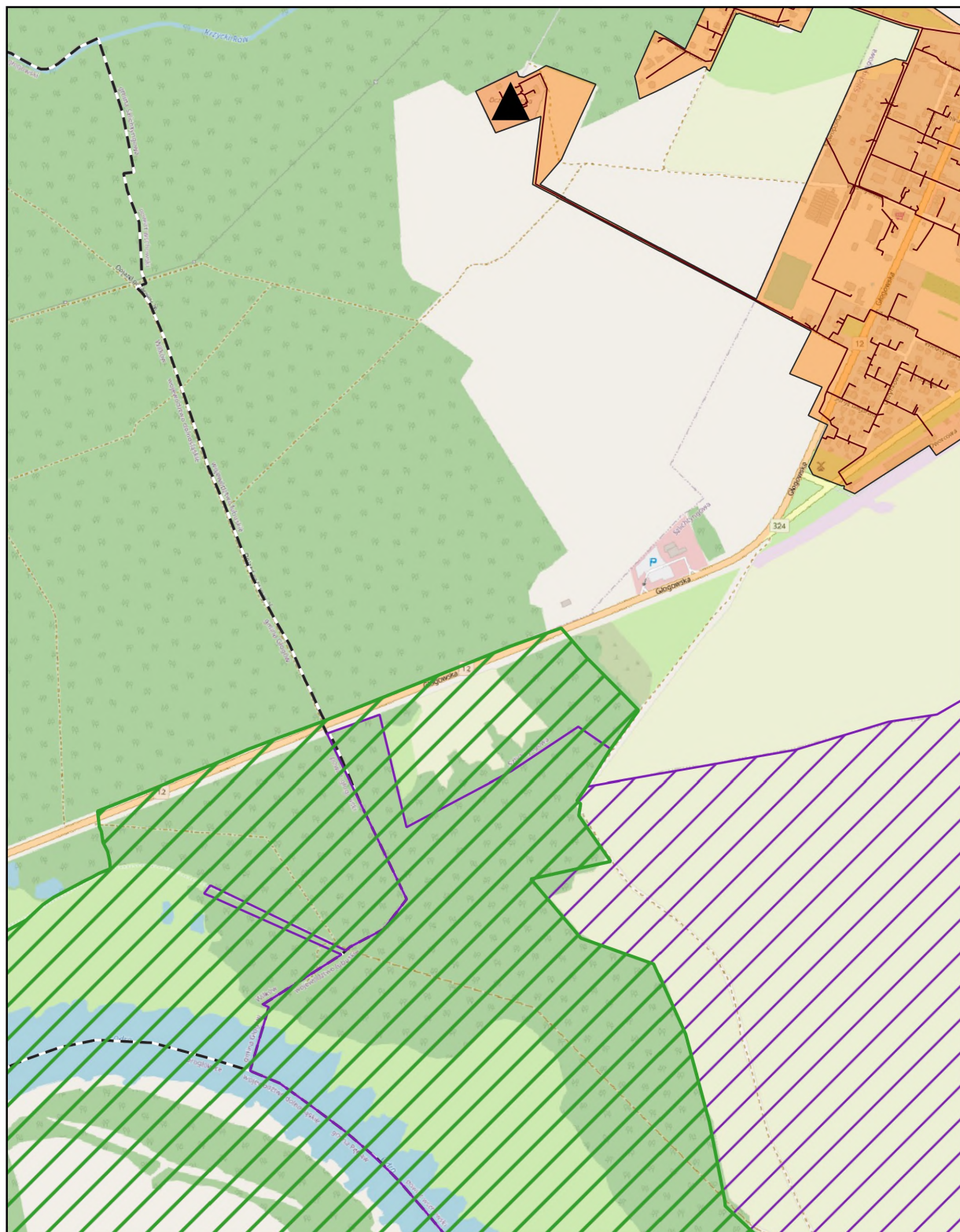


# Aglomeracja Szlichtyngowa

skala: 1:10000

Arkusz: 11

0 0.25 0.5 0.75 1 km

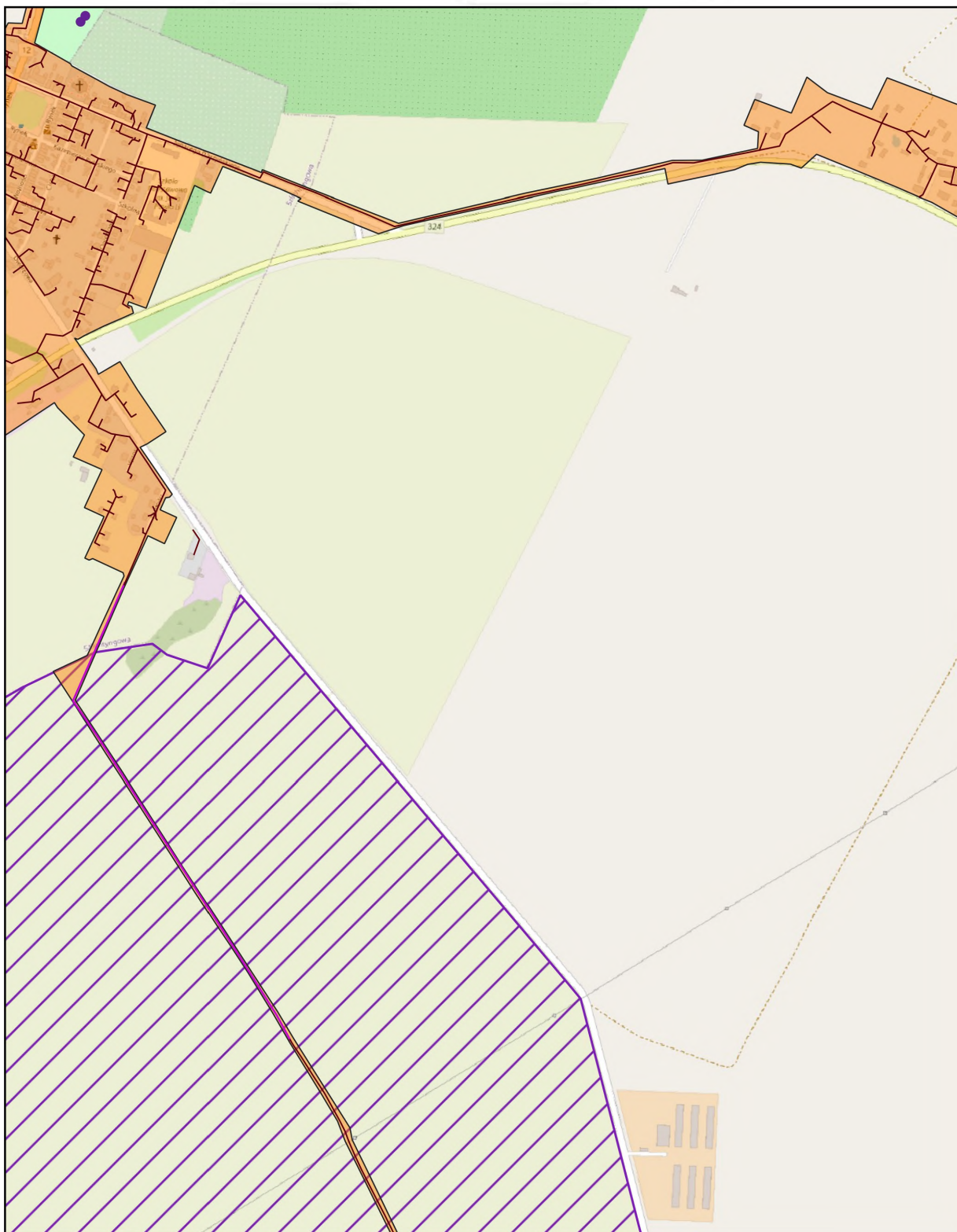
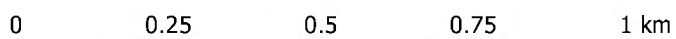




## Aglomeracja Szlichtyngowa

skala: 1:10000

Arkusz: 12

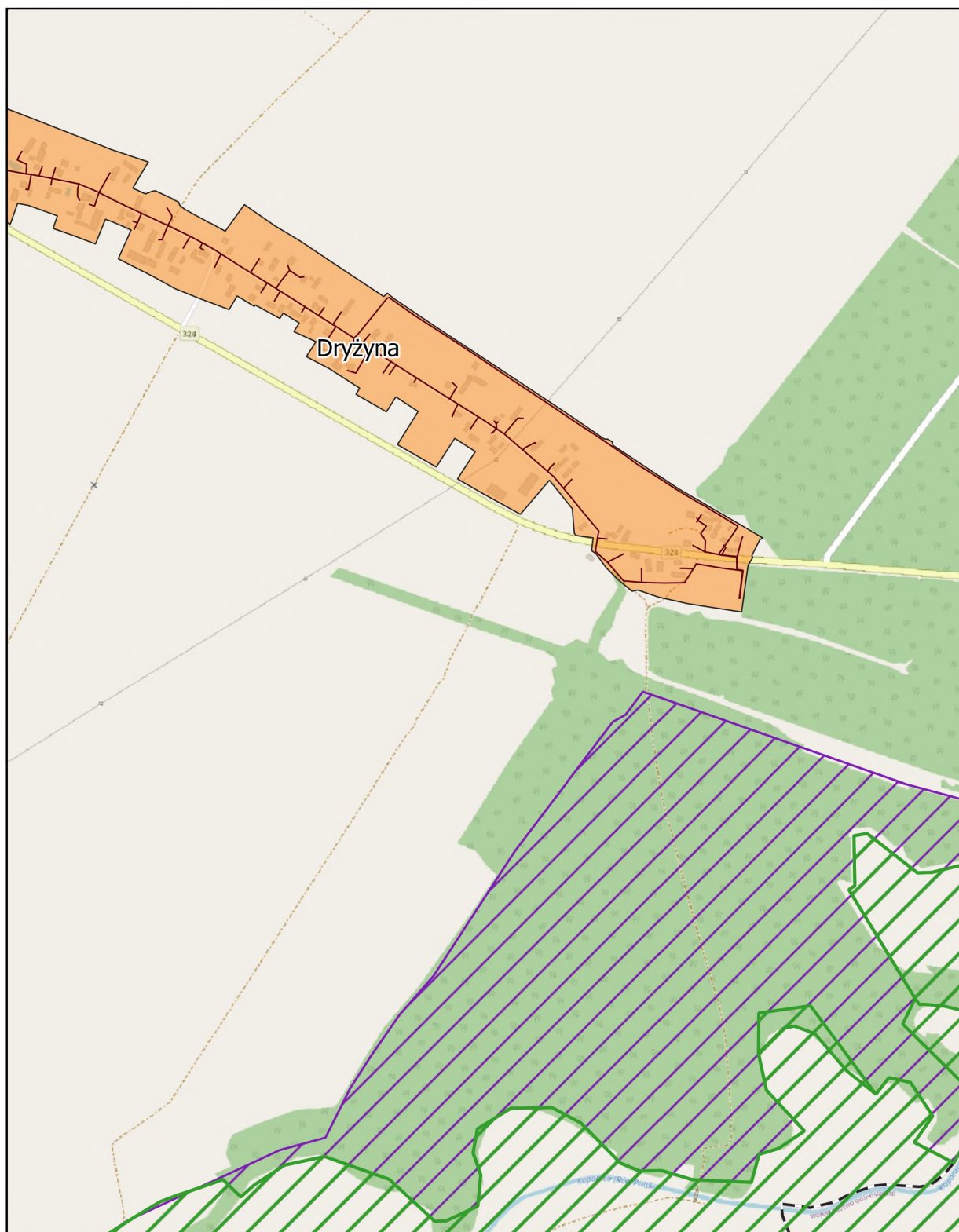


# Aglomeracja Szlichtyngowa

skala: 1:10000

Arkusz: 13

0 0.25 0.5 0.75 1 km



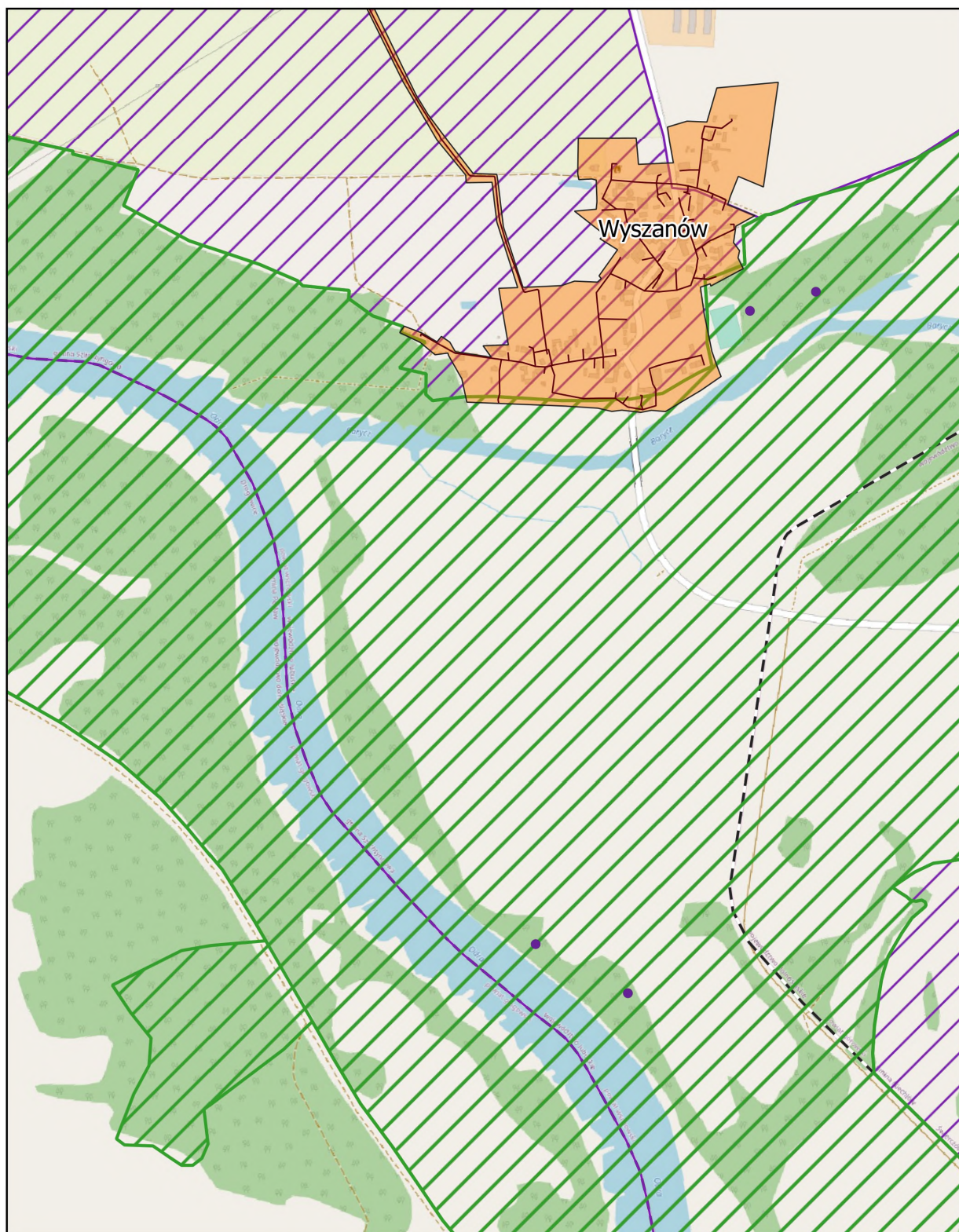


# Aglomeracja Szlichtyngowa

skala: 1:10000

Arkusz: 14

0 0.25 0.5 0.75 1 km



## Uzasadnienie

Na potrzeby zidentyfikowania potrzeb w zakresie uporządkowania gospodarki ściekowej oraz uszeregowania ich realizacji w taki sposób, aby wywiązać się ze zobowiązań traktatowych zawartych w dyrektywie Nr 91/21/EWG z 21 maja 1991 r. dotyczącej oczyszczania ścieków komunalnych, utworzono Krajowy Program Oczyszczania Ścieków Komunalnych (KPOŚK).

KPOŚK stanowi wykaz aglomeracji, które muszą zostać wyposażone w systemy kanalizacji zbiorczej i oczyszczalnie ścieków.

Obszar aglomeracji Szlichtyngowa wyznacza się na terenie miejscowości: Szlichtyngowa, Górczyna - Górczyna Puszcza, Nowe Drzewce, Stare Drzewce, Gola, Zamysłów, Kowalewo, Jędrzychowice, Dryżyna, Wyszaków.

Zgodnie z art. 565 ustawy Prawo wodne wszystkie dotychczasowe akty prawa miejscowego (w tym uchwały wyznaczające aglomeracje) zachowują moc nie dłużej niż do dnia 31 grudnia 2020 r. W związku z tym wystąpiła potrzeba podjęcia stosownej uchwały i wyznaczenia nowej aglomeracji Szlichtyngowa, ze szczególnym uwzględnieniem aktualizacji RLM, wskaźnika koncentracji oraz planowanych inwestycji.

Na mocy ww. ustawy Prawo wodne, z dniem 1 stycznia 2018 r. kompetencje w zakresie wyznaczania oraz zmian obszaru i granic aglomeracji przejęły samorządy gminne. W myśl art. 87 ust. 1, 2 i 3 ww. ustawy, wyznaczenie aglomeracji następuje w drodze uchwały rady gminy. Jeżeli aglomeracja obejmuje tereny położone w dwóch lub więcej gminach, właściwą do wyznaczenia aglomeracji jest rada gminy o największej równoważnej liczbie mieszkańców.

W związku z powyższym dla wyznaczenia obszaru i granic aglomeracji Szlichtyngowa właściwym organem jest Rada Miejska Szlichtyngowa.

Opis aglomeracji Szlichtyngowa stanowi załącznik nr 1 do niniejszej uchwały.

Zgodnie z rozporządzeniem w sprawie sposobu wyznaczania obszaru i granic aglomeracji z dnia 27 lipca 2018 r. obszar i granice aglomeracji Szlichtyngowa zostały przedstawione na mapie w skali 1:10 000 i stanowią załącznik nr 2 do niniejszej uchwały.

Zgodnie z art. 87 ust. 1 Prawa wodnego projekt przedmiotowej uchwały został uzgodniony z Regionalnym Dyrektorem Ochrony Środowiska oraz Państwowym Gospodarstwem Wodnym Wody Polskie.

Mając powyższe na względzie, podjęcie niniejszej uchwały jest uzasadnione.