

## Spis treści

1. Wstęp.....	3
1.1. Cel i zakres opracowania .....	3
1.2. Wykonawca opracowania .....	4
1.3. Źródła informacji stanowiące podstawę do sporządzenia raportu.....	5
1.4. Lokalizacja przedsięwzięcia .....	6
1.5. Obecny sposób zagospodarowania terenów pod inwestycję .....	6
1.5.1. Zagospodarowania działek pod inwestycję.....	6
1.5.2. Miejscowy plan zagospodarowania przestrzennego .....	6
1.5.3. Lokalizacja względem głównych zbiorników wód podziemnych.....	9
1.5.4. Lokalizacja względem jednolitych części wód powierzchniowych.....	12
1.5.5. Lokalizacja względem jednolitych części wód podziemnych .....	13
2. Charakterystyka przedsięwzięcia i warunki użytkowania w fazie budowy i eksploatacji.....	14
3. Charakterystyka przedsięwzięcia i warunki użytkowania w odniesieniu do obszarów szczególnego zagrożenia powodzią .....	14
4. Główne cechy charakterystyczne procesów produkcyjnych .....	15
5. Przewidywane rodzaje i ilości emisji, w tym odpadów, wynikające z realizacji planowanego przedsięwzięcia .....	15
5.1. Zagrożenie klimatu akustycznego w fazie realizacji .....	16
5.2. Zagrożenia wynikające z emisji do powietrza w fazie realizacji .....	16
5.3. Zagrożenia odpadami wytwarzanymi w fazie realizacji .....	18
5.4. Zagrożenia dla wód powierzchniowych i podziemnych .....	19
5.5. Zagrożenia światłem .....	20
6. Przewidywane rodzaje i ilości emisji, w tym odpadów, wynikające z eksploatacji planowanego przedsięwzięcia .....	20
7. Przewidywane rodzaje i ilości emisji, w tym odpadów, wynikające z likwidacji planowanego przedsięwzięcia .....	20
8. Informacje o bioróżnorodności biologicznej, wykorzystaniu zasobów naturalnych .....	21
9. Informacje o zapotrzebowaniu na energię i jej zużyciu .....	21
10. Informacje o pracach rozbiórkowych dotyczących przedsięwzięć mogących znacząco oddziaływać na środowisko.....	21
11. Ryzyko wystąpienia poważnych awarii lub katastrof naturalnych i budowlanych .....	21
11.1. Technologia o dużym ryzyku wystąpienia poważnej awarii przemysłowej .....	21
11.2. Oddziaływanie przedsięwzięcia na klimat .....	21
11.3. Wpływ zmian klimatu na przedsięwzięcie .....	22
11.4. Oddziaływanie transgraniczne.....	22
12. Opis elementów przyrodniczych objętych zakresem przewidywanego oddziaływania na środowisko .....	23
12.1. Usytuowanie przedsięwzięcia.....	23
12.2. Wpływ na obszary chronione ustawą prawo ochrony przyrody.....	24

## **RAPORT O ODDZIAŁYWANIU NA ŚRODOWISKO**

*budowa sieci kanalizacji sanitarnej grawitacyjnej w miejscowości Małe Drzewce oraz sieci kanalizacji sanitarnej tłocznej pomiędzy miejscowościami Małe Drzewce – Nowe Drzewce, gmina Szlichtyngowa, powiat wschowski, województwo lubuskie  
Inwestor: Gmina Szlichtyngowa, ul. Rynek 1, 67-407 Szlichtyngowa*

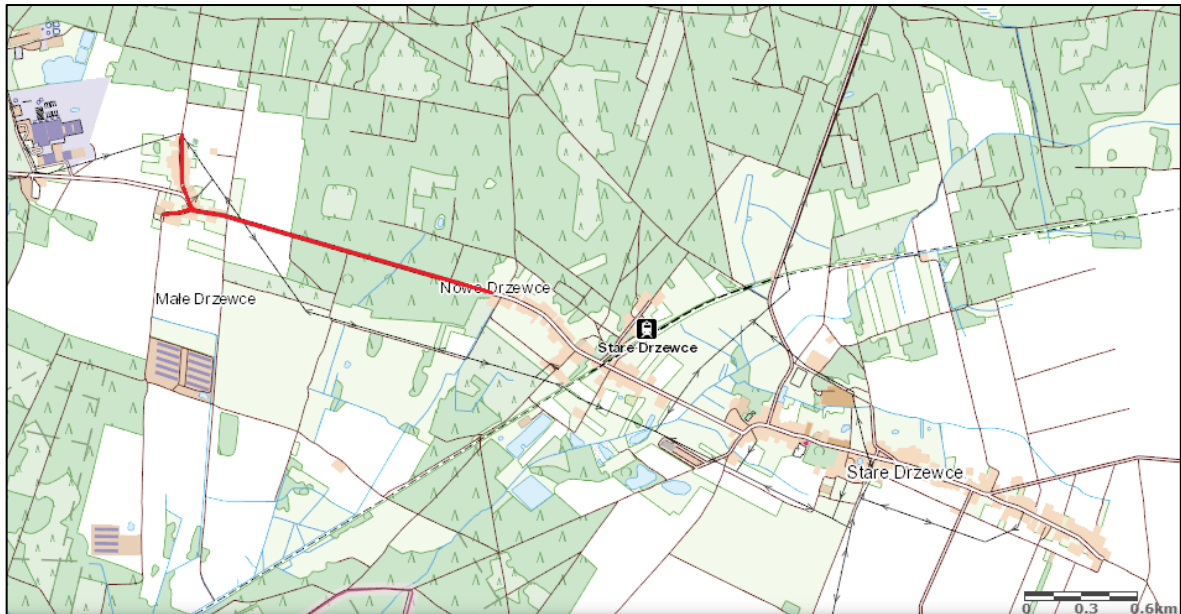
---

13. Wyniki inwentaryzacji przyrodniczej .....	25
14. Opis zabytków chronionych w zasięgu przedsięwzięcia.....	25
15. Opis krajobrazu w miejscu, gdzie ma być zlokalizowane przedsięwzięcie .....	26
16. Powiązanie z innymi przedsięwzięciami .....	26
17. Opis przewidywanych skutków dla środowiska naturalnego w przypadku niepodejmowania przedsięwzięcia .....	26
18. Opis rozpatrywanych wariantów planowanego przedsięwzięcia .....	26
18.1. Wariant proponowany w raporcie .....	26
18.2. Wariant alternatywny.....	27
18.3. Wariant najkorzystniejszy dla środowiska .....	27
19. Porównywanie oddziaływań analizowanych wariantów .....	28
20. Uzasadnienie proponowanego w raporcie wariantu .....	28
21. Prognozy oddziaływania planowanego przedsięwzięcia na środowisko .....	28
22. Opis działań mających na celu zapobieganie, zmniejszanie lub kompensowanie negatywnych oddziaływań na środowisko .....	30
23. Odniesienie do celów środowiskowych, wynikających z dokumentów strategicznych, istotnych z punktu widzenia realizacji przedsięwzięcia .....	31
24. Rodzaj stosowanej technologii / instalacji .....	33
24.1. Czas pracy.....	33
24.2. Charakterystyka technologii .....	33
24.3. Porównanie instalacji z najlepszymi dostępnymi technikami BAT.....	34
24.4. Porównanie z technologią art. 143 ustawy Prawo ochrony środowiska .....	35
25. Obszar ograniczonego użytkowania.....	35
26. Analiza możliwych konfliktów społecznych .....	36
27. Propozycje monitoringu oddziaływania planowanego przedsięwzięcia.....	36
28. Trudności, jakie napotkano opracowując raport.....	37
29. Streszczenie w języku niespecjalistycznym .....	37
30. Przedstawienie zagadnień w formie graficznej i kartograficznej .....	39
31. Podsumowanie .....	40

## **1. Wstęp**

### **1.1. Cel i zakres opracowania**

Realizacja inwestycji to budowa sieci kanalizacji sanitarnej grawitacyjnej o długości 0,85 km w miejscowości Małe Drzewce oraz sieci kanalizacji sanitarnej tłocznej o długości 1,80 km pomiędzy miejscowościami Małe Drzewce – Nowe Drzewce, gmina Szlichtyngowa, powiat wschowski, województwo lubuskie.



*Rysunek 1.*

*Lokalizacja projektowanej sieci kanalizacji sanitarnej (kolor czerwony) w miejscowościach Małe Drzewce i Nowe Drzewce, źródło: Geoportal.*

W związku z tym, że inwestycja będzie polegać na budowie sieci kanalizacji sanitarnej grawitacyjnej i tłocznej o łącznej długości 2,65 km, to zgodnie z rozporządzeniem Rady Ministrów z dnia 10 września 2019 roku w sprawie przedsięwzięć mogących znacząco oddziaływać na środowisko (Dz.U.2019.1839 z późniejszymi zmianami), należy je zaliczyć do przedsięwzięć § 3 ust. 1 mogących potencjalnie znacząco oddziaływać na środowisko, w związku z:

- pkt 81) sieci kanalizacyjne o całkowitej długości przedsięwzięcia nie mniejszej niż 1 km, z wyłączeniem:
  - a) przebudowy tych sieci metodą bezwykopową,
  - b) sieci kanalizacji deszczowej zlokalizowanych w pasie drogowym i obszarze kolejowym,
  - c) przyłączy do budynków.

Pomimo tego, że projektowana inwestycja w miejscowości Małe Drzewce i pomiędzy miejscowościami Małe Drzewce – Nowe Drzewce należy do przedsięwzięć mogących potencjalnie znacząco oddziaływać na środowisko, Burmistrz Miasta i Gminy Szlichtyngowa

wydał Postanowienie z dnia 29 czerwca 2023 roku znak SOŚ.6220.4.3.2023.AJur, w którym nałożono obowiązek przeprowadzenia oceny oddziaływania na środowisko i sporządzenia raportu o oddziaływaniu na środowisko (załącznik nr 6).

Wykonanie niniejszego opracowania jest wynikiem zlecenia inwestora:

**Gmina Szlichtyngowa**

**ul. Rynek 1**

**67-407 Szlichtyngowa**

Pełnomocnikiem jest firma:

**Anna Szocik**

**USŁUGI PROJEKTOWE Anna Szocik**

**u. Mikołaja Kopernika 14**

**64-100 Leszno**

Raport o oddziaływaniu na środowisko został sporządzony dla etapu uzyskania decyzji o środowiskowych uwarunkowaniach, poprzedzającej wydanie decyzji o pozwoleniu na budowę (dla obszaru inwestycji, na której obowiązuje miejscowy plan zagospodarowania terenu) oraz o warunkach zabudowy i zagospodarowania terenu (dla obszaru inwestycji poza miejscowymi planami zagospodarowania przestrzennego).

Zakres niniejszego raportu jest zgodny z art. 66 ustawy z dnia 3 października 2008 roku o udostępnianiu informacji o środowisku i jego ochronie, udziale społeczeństwa w ochronie środowiska oraz o ocenach oddziaływania na środowisko (Dz.U.2023.1094) oraz Postanowienia Burmistrza Miasta i Gminy Szlichtyngowa (załącznik nr 6).

Analizy przeprowadzone na etapie sporządzania niniejszego raportu wykazały, że istnieją możliwości techniczne i organizacyjne dla budowy sieci kanalizacji sanitarnej grawitacyjnej w miejscowości Małe Drzewce oraz kanalizacji sanitarnej tłocznej pomiędzy miejscowościami Małe Drzewce – Nowe Drzewce, w taki sposób, aby ograniczyć jej oddziaływanie na środowisko i uciążliwości związane z eksploatacją, do poziomu zapewniającego dotrzymanie standardów środowiskowych.

Wykazano również, że planowana inwestycja zostanie zrealizowana przy zachowaniu obowiązujących norm i przepisów prawnych.

## **1.2. Wykonawca opracowania**

mgr ochrony środowiska Marcin Gidaszewski

ul. Gronowska 34

64-100 Leszno

e-mail: gidamar@interia.pl

telefon: +48 609751221

### **1.3. Źródła informacji stanowiące podstawę do sporządzenia raportu**

W tym rozdziale przedstawiono najważniejsze dokumenty i akty prawne, dzięki którym zdobyto wiedzę merytoryczną, niezbędną do opracowania przedmiotowego raportu.

- Rozporządzenie Ministra Infrastruktury z dnia 14 stycznia 2002 roku w sprawie określenia przeciętnych norm zużycia wody (Dz.U.2002.8.70).
- Rozporządzenie Ministra Środowiska z dnia 14 czerwca 2007 roku w sprawie dopuszczalnych poziomów hałasu w środowisku (Dz.U.2014.112).
- Rozporządzenie Ministra Środowiska z dnia 27 sierpnia 2014 roku w sprawie rodzajów instalacji mogących powodować znaczne zanieczyszczenie poszczególnych elementów przyrodniczych albo środowiska, jako całości (Dz.U.2014.1169).
- Rozporządzenie Rady Ministrów z dnia 10 września 2019 roku w sprawie przedsięwzięć mogących znacząco oddziaływać na środowisko (Dz.U.2019.1839 z późniejszymi zmianami).
- Rozporządzenie Ministra Klimatu z dnia 2 stycznia 2020 roku w sprawie katalogu odpadów (Dz.U.2020.10).
- Rozporządzenie Ministra Klimatu z dnia 11 września 2020 roku w sprawie szczegółowych wymagań dla magazynowania odpadów (Dz.U.2020.1742).
- Ustawa z dnia 17 maja 1989 roku Prawo geodezyjne i kartograficzne (Dz.U.2021.1990 z późniejszymi zmianami).
- Rozporządzenie Ministra Klimatu i Środowiska z dnia 17 marca 2022 roku w sprawie formatu dokumentu zawierającego wyniki inwentaryzacji przyrodniczej oraz formatu raportu o oddziaływaniu przedsięwzięcia na środowisko (Dz.U.2022.652).
- Ustawa z dnia 14 grudnia 2012 roku o odpadach (Dz.U.2022.699 z późniejszymi zmianami).
- Ustawa z dnia 23 lipca 2003 roku o ochronie zabytków i opiece nad zabytkami (Dz.U.2022.840).
- Ustawa z dnia 16 kwietnia 2004 roku o ochronie przyrody (Dz.U.2022.916 z późniejszymi zmianami).
- Ustawa z dnia 13 września 1996 roku o utrzymaniu czystości i porządku w gminach (Dz.U.2022.2519 z późniejszymi zmianami).
- Ustawa z dnia 27 kwietnia 2001 roku Prawo ochrony środowiska (Dz.U.2022.2556 z późniejszymi zmianami).
- Ustawa z dnia 20 lipca 2017 roku Prawo wodne (Dz.U.2022.2625 z późniejszymi zmianami).

- Ustawa z dnia 28 lipca 2005 roku o lecznictwie uzdrowiskowym, uzdrowiskach i obszarach ochrony uzdrowiskowej oraz o gminach uzdrowiskowych (Dz.U.2023.151).
- Rozporządzenie Ministra Infrastruktury z dnia 16 listopada 2022 roku w sprawie Planu gospodarowania wodami na obszarze dorzecza Odry (Dz.U.2023.335).
- Ustawa z dnia 7 czerwca 2001 roku o zbiorowym zaopatrzeniu w wodę i zbiorowym odprowadzaniu ścieków (Dz.2023.537).
- Ustawa z dnia 9 czerwca 2011 roku Prawo geologiczne i górnicze (Dz.U.2023.633).
- Ustawa z dnia 7 lipca 1994 roku Prawo budowlane (Dz.U.2023.683 z późniejszymi zmianami).
- Ustawa z dnia 14 czerwca 1960 roku Kodeks postępowania administracyjnego (Dz.U.2023.775).
- Ustawa z dnia 27 marca 2003 roku o planowaniu i zagospodarowaniu przestrzennym (Dz.U.2023.977).
- Ustawa z dnia 3 października 2008 roku o udostępnianiu informacji o środowisku i jego ochronie, udziale społeczeństwa w ochronie środowiska oraz o ocenach oddziaływania na środowisko (Dz.U.2023.1094).

#### **1.4. Lokalizacja przedsięwzięcia**

Budowa sieci kanalizacji sanitarnej grawitacyjnej o długości 0,85 km w miejscowości Małe Drzewce oraz sieci kanalizacji sanitarnej tłocznej o długości 1,80 km pomiędzy miejscowościami Małe Drzewce – Nowe Drzewce będzie realizowana na działkach o numerach ewidencyjnych 11, 83/5, 83/6, 83/7, 83/8, 240, 242, 250, 306, obręb 0006 Nowe Drzewce, jednostka ewidencyjna 081202\_5 Szlichtyngowa, powiat wschowski, województwo lubuskie.

Działki pod inwestycję znajdują się poza obszarami chronionymi na podstawie ustawy z dnia 16 kwietnia 2004 roku o ochronie przyrody (Dz.U.2022.916 z późniejszymi zmianami).

#### **1.5. Obecny sposób zagospodarowania terenów pod inwestycję**

##### **1.5.1. Zagospodarowania działek pod inwestycję**

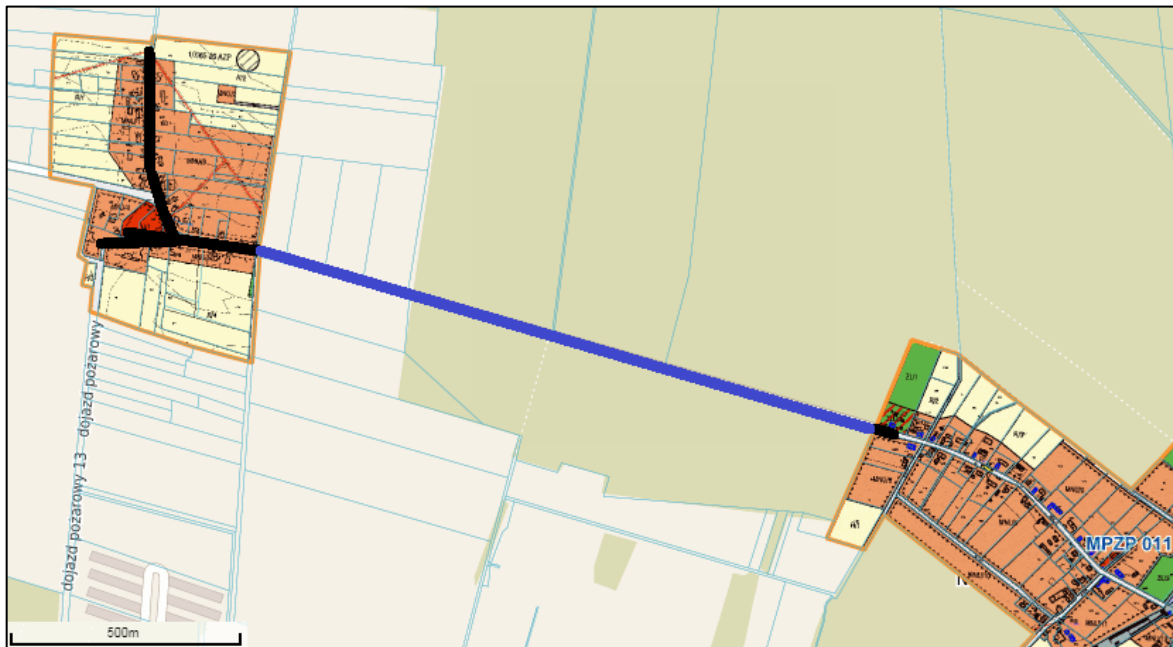
Obecnie działki pod zabudowę sieci kanalizacji sanitarnej grawitacyjnej i tłocznej w miejscowościach Małe Drzewce i Nowe Drzewce to drogi powiatowe, drogi gminne oraz na nieużytkach (działki gminne).

##### **1.5.2. Miejscowy plan zagospodarowania przestrzennego**

Budowa sieci kanalizacji sanitarnej będzie realizowana na dwóch rodzajach obszarów:

- poza obszarami miejscowych planów zagospodarowania przestrzennego;

- na terenie miejscowego planu zagospodarowania przestrzennego dla obszaru w rejonie wsi Stare Drzewce, Nowe Drzewce, Małe Drzewce, wprowadzonego Uchwałą Nr XXII/180/21 Rady Miejskiej Szlichtyngowa z dnia 3 lutego 2021 roku (Dziennik Urzędowy Województwa Lubuskiego 2021.418) – rysunek nr 2 (załączniki nr 3 i 4).



Rysunek 2.

*Lokalizacja inwestycji na terenie miejscowych planów zagospodarowania przestrzennego (kolor czarny) i poza terenami miejscowych planów zagospodarowania przestrzennego (kolor niebieski) w miejscowościach Małe Drzewce i Nowe Drzewce, źródło: e-mapa gmina Szlichtyngowa.*

Zgodnie z wymienionym miejscowym planem zagospodarowania przestrzennego na terenie Stare Drzewce, Nowe Drzewce, Małe Drzewce, ustalono sposób odprowadzania ścieków sanitarnych:

- ustala się obowiązek odprowadzania ścieków sanitarnych (bytowych, komunalnych) do sieci kanalizacji sanitarnej;
- dopuszcza się budowę bezodpływowych zbiorników na nieczystości płynne lub kontenerowych oczyszczalni ścieków;
- dopuszcza się budowę, przebudowę i rozbudowę istniejącej sieci kanalizacji sanitarnej oraz obiektów i urządzeń towarzyszących, zgodnie z odrębnymi przepisami.

Inwestycja będzie realizowana na terenie miejscowego planu zagospodarowania przestrzennego w miejscowości Małe Drzewce na obszarach (rysunek nr 3):

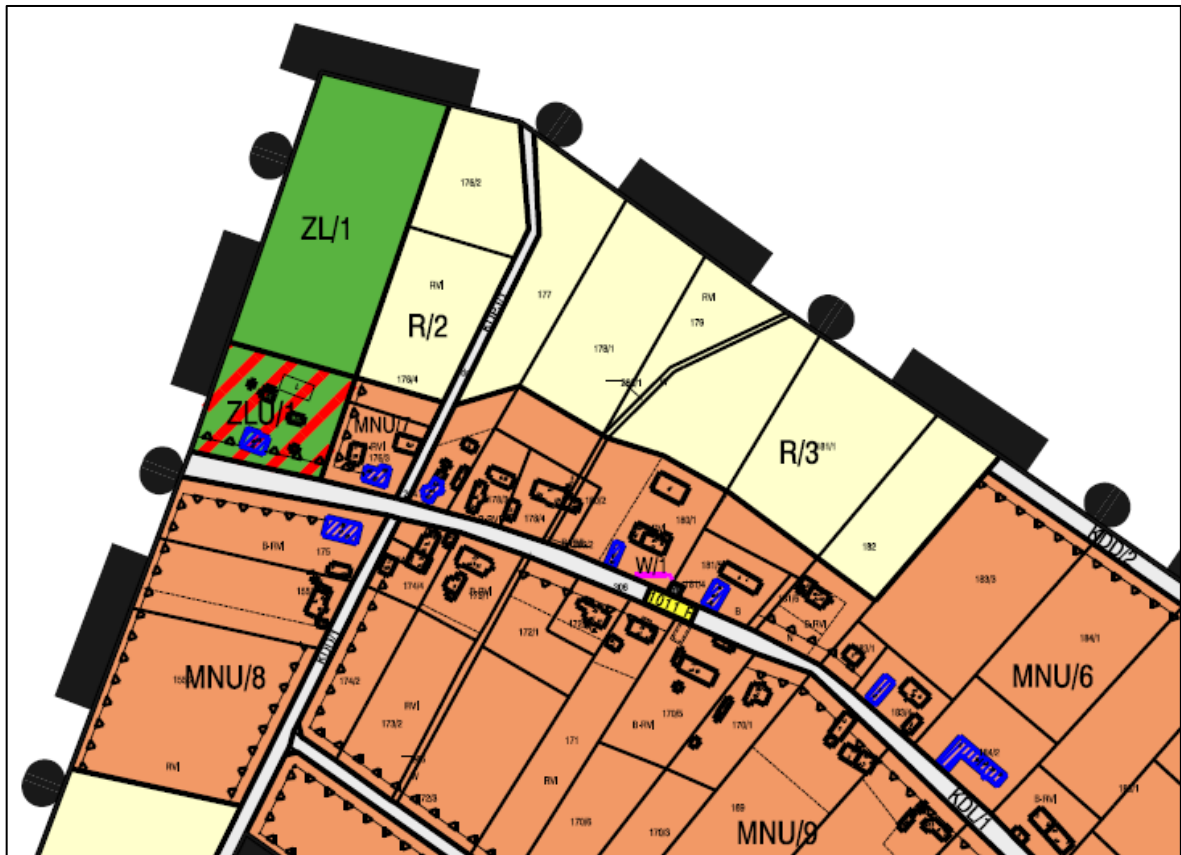
- U/1 tereny usług, np. handel, gastronomia, usługi z zakresu turystyki, wypoczynku, zdrowia, usług kultury, administracji, place zabaw oraz drobne rzemiosło;
- KDD/1 tereny dróg publicznych – drogi dojazdowe;

- 

Inwestycja będzie realizowana na terenie miejscowego planu zagospodarowania przestrzennego w miejscowości Nowe Drzewce na obszarze (rysunek nr 4):

- W wymienionej Uchwale Nr XXII/180/21 Rady Miejskiej Szlichtyngowa § 5 pkt 4 w zakresie ochrony środowiska, przyrody i krajobrazu kulturowego określa się następujące ustalenia: zagospodarowanie całości terenu objętego planem musi uwzględniać jego położenie w obszarze o znacznych zasobach wód podziemnych w obrębie piętra czwartorzędowego „Zbiornik Wschowa” – Główny Zbiornik Wód Podziemnych nr 306

(głębokość zalegania warstw wodonośnych 2 m – 50 m, średnia 35 m) objętego reżimem wysokiej ochrony i być zgodne z obowiązującym w tym zakresie przepisami, w szczególności w zakresie prowadzenia właściwej gospodarki wodno – ściekowej”.



Rysunek 4.

Fragment miejscowego planu zagospodarowania przestrzennego w miejscowości Nowe Drzewce, źródło: mpzp.

### 1.5.3. Lokalizacja względem głównych zbiorników wód podziemnych

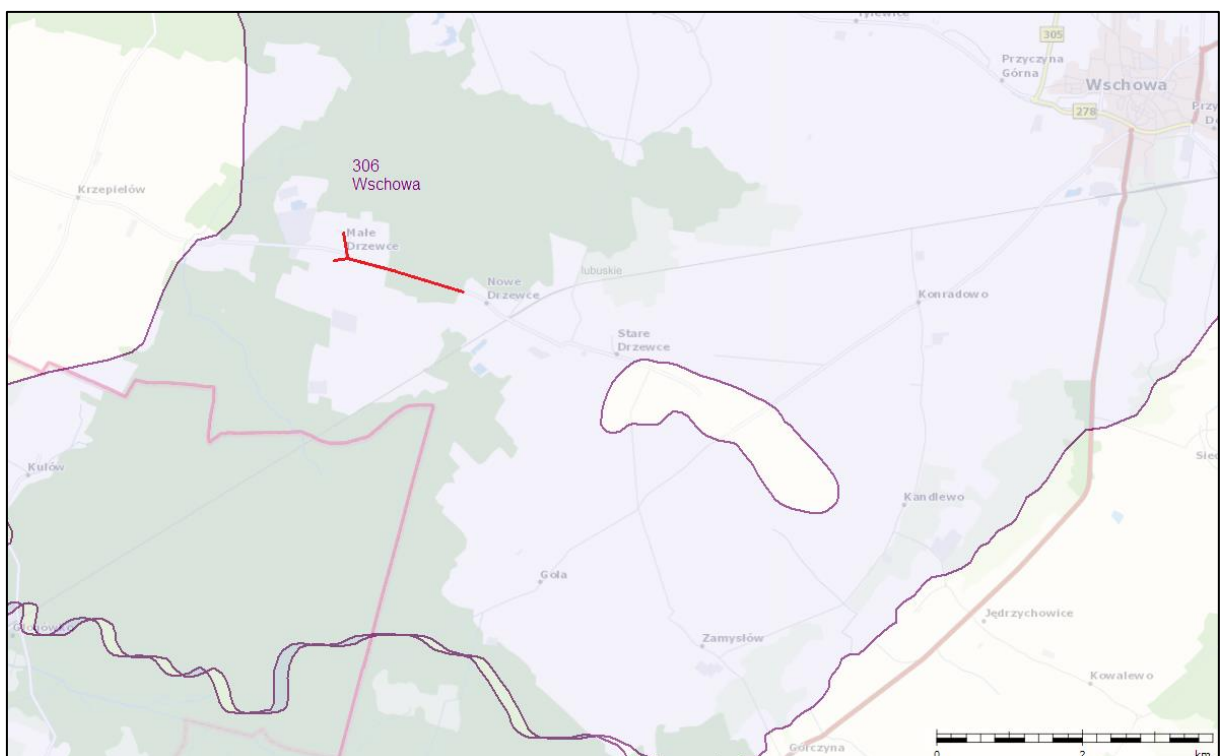
Budowa sieci kanalizacji sanitarnej grawitacyjnej w miejscowości Małe Drzewce oraz sieci kanalizacji sanitarnej tłocznej pomiędzy miejscowościami Małe Drzewce – Nowe Drzewce będzie w całości realizowana na terenie Głównego Zbiornika Wód Podziemnych nr 306 Zbiornik Wschowa.

Dla tego obszaru wydano rozporządzenie Wojewody Lubuskiego i Wojewody Dolnośląskiego z dnia 14 września 2021 roku w sprawie ustanowienia obszaru ochronnego Głównego Zbiornika Wód Podziemnych nr 306 Zbiornik Wschowa (załącznik nr 5).

Zgodnie z wymienionym rozporządzeniem § 3 wprowadza się następujące zakazy wykonywania robót i czynności:

- 1) wprowadzania ścieków do wód lub do ziemi, w tym za pomocą urządzeń chłonnych, otworów, stawów, drenów lub innych systemów, z wyjątkiem:
  - a) oczyszczonych ścieków ze stacji uzdatniania wody;

- b) oczyszczonych ścieków z indywidualnych systemów oczyszczania ścieków pochodzących z własnego gospodarstwa domowego lub rolnego, zlokalizowanych poza obszarami aglomeracji;
- 2) rolniczego wykorzystania ścieków;
- 3) stosowania środków ochrony roślin, które według zezwolenia na wprowadzanie środków ochrony roślin do obrotu klasyfikowane są jako niebezpieczne dla środowiska;
- 4) lokalizowania inwestycji zaliczanych do przedsięwzięć mogących zawsze lub potencjalnie znacząco oddziaływać na środowisko, chyba że ocena oddziaływania na środowisko wykaże brak negatywnych skutków dla środowiska, w szczególności wód podziemnych;



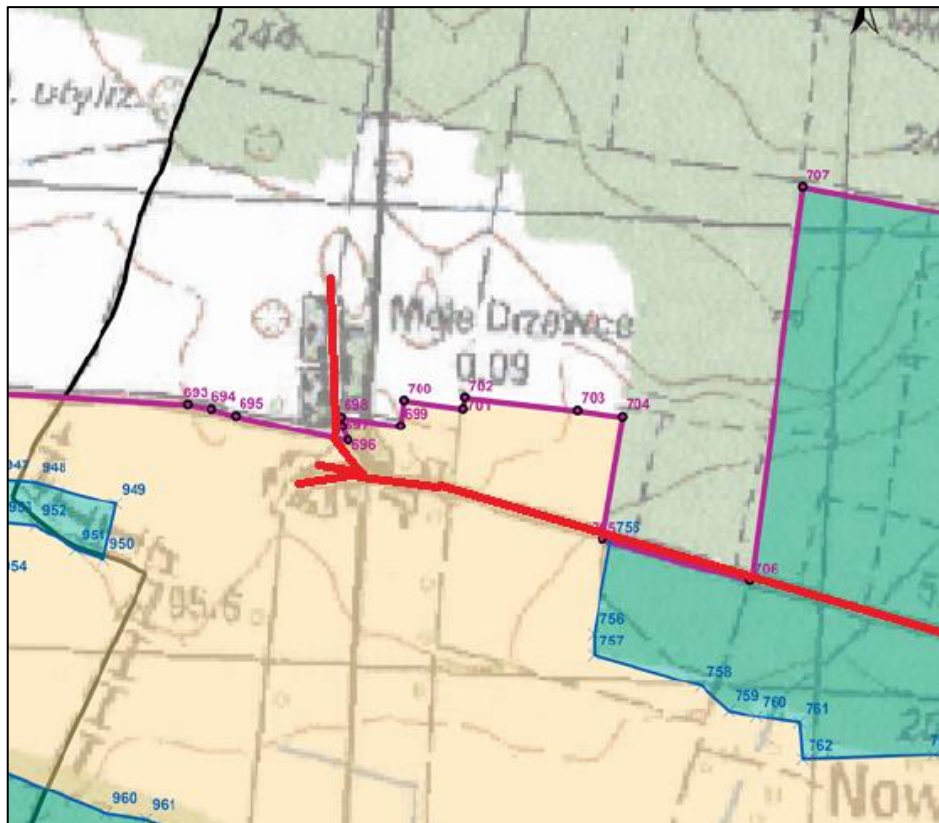
Rysunek 5.

Lokalizacja inwestycji (kolor czerwony) na mapie GZWP nr 306, źródło: Geoportal EPSH.

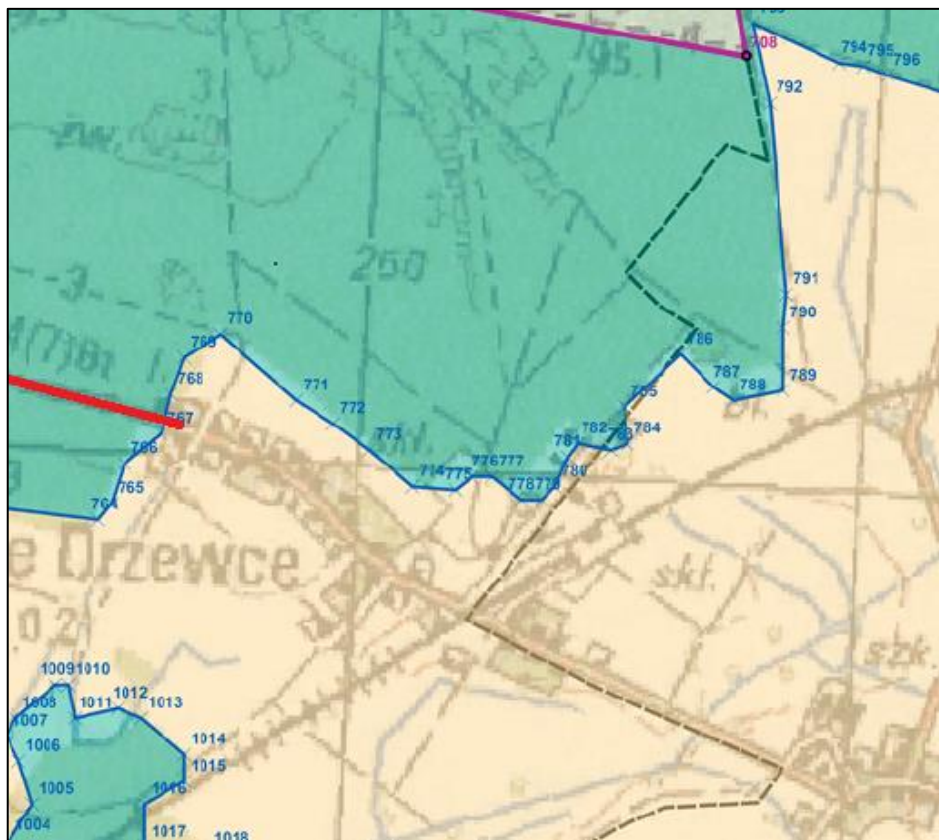
- 5) lokalizowania cmentarzy oraz grzebania martwych zwierząt;
- 6) budowy lub rozbudowy dróg publicznych, z wyjątkiem dróg gminnych, bez zastosowania szczelnych systemów ujmowania wód opadowych i roztopowych wraz z urządzeniami oczyszczającymi;
- 7) stosowania nawozów naturalnych w postaci płynnej;
- 8) lokalizowania ferm chowu lub hodowli zwierząt w systemie bezściółkowym w liczbie nie mniejszej, niż 210 DJP;
- 9) przechowywania lub składowania odpadów promieniotwórczych.

## RAPORT O ODDZIAŁYWANIU NA ŚRODOWISKO

budowa sieci kanalizacji sanitarnej grawitacyjnej w miejscowości Małe Drzewce oraz sieci kanalizacji sanitarnej tłocznej pomiędzy miejscowościami Małe Drzewce – Nowe Drzewce, gmina Szlichtyngowa, powiat wschowski, województwo lubuskie  
Inwestor: Gmina Szlichtyngowa, ul. Rynek 1, 67-407 Szlichtyngowa



Rysunek 6.  
Lokalizacja inwestycji (kolor czerwony) na mapie GZWP nr 306, źródło: rozporządzenie.



Rysunek 7.  
Lokalizacja inwestycji (kolor czerwony) na mapie GZWP nr 306, źródło: rozporządzenie.

Zbiornik Wschowa został w pełni udokumentowany w 2011 roku, a jego powierzchnia wynosi 261,67 km<sup>2</sup>, o szacunkowych zasobach dyspozycyjnych 22 tysięcy m<sup>3</sup>/d i średniej głębokości ujęć 35 m p.p.t. Inwestycja w całości jest położona na terenie Zbiornika Wschowa, a ze względu na wymienione rozporządzenie Wojewody Lubuskiego i Wojewody Dolnośląskiego, jest położona:

- poza terenami obszaru ochronnego (północna część miejscowości Małe Drzewce) – rysunek nr 6;
- na terenie podobszaru chronionego o charakterze rolniczym, obejmujący pola, łąki, nieużytki rolnicze oraz wsie o zabudowie rozproszonej (południowa część miejscowości Małe Drzewce i wschodnia część miejscowości Nowe Drzewce) – kolor żółty na rysunkach nr 6 i 7;
- na terenie podobszaru chronionego o charakterze leśnym, obejmujący lasy i użytki leśne (las pomiędzy miejscowościami Małe Drzewce i Nowe Drzewce) – kolor zielony na rysunkach nr 6 i 7.

Po analizie danych z otworów hydrogeologicznych wokół planowanej inwestycji w miejscowości Małe Drzewce i Nowe Drzewce (źródło: e-mapa Gmina Szlichtyngowa), poziom wód czwartorzędowych (jest na poziomie 30 do 32 m p.p.t.).

#### **1.5.4. Lokalizacja względem jednolitych części wód powierzchniowych**

Projektowana budowa sieci kanalizacji sanitarnej grawitacyjnej w miejscowości Małe Drzewce oraz sieci kanalizacji sanitarnej tłocznej pomiędzy miejscowościami Małe Drzewce – Nowe Drzewce będzie realizowana na jednolitej powierzchni wód powierzchniowych o nazwie Spółdzielczy Rów o krajowym kodzie JCWP – RW60001015449 (źródło: ISOK Hydroportal).

Zgodnie z rozporządzeniem Ministra Infrastruktury z dnia 16 listopada 2022 roku w sprawie Planu gospodarowania wodami na obszarze dorzecza Odry (Dz.U.2023.335), dla obszaru Spółdzielczy Rów RW60001015449 określono:

- obszar dorzecza – Odra;
- region wodny – Środkowa Odra;
- RZGW – Wrocław;
- zarząd Zlewni – Zarząd Zlewni w Zielonej Górze;
- powierzchnia zlewni – 59,75 km<sup>2</sup>;
- punkt pomiarowy – występuje PL02S1401\_0613;
- monitorowany (miejsce – ujście do Rowu Krzyckiego);
- statut – pochodzenia naturalnego;
- prognozowane temperatury dodatnie – wzrost;

- prognozowane opady nawałne – wzrost;
- prognozowane susze – spadek / wzrost;
- stan ogólny – dobry;
- stan chemiczny na podstawie monitoringu – dobry;
- stan chemiczny na podstawie GIOŚ – dobry;
- cel środowiskowy stan / potencjał ekologiczny na lata 2022 – 2027 – dobry stan ekologiczny, zapewnienie drożności cieku dla migracji ichtiofauny o ile jest monitorowany wskaźnik diadromiczny D;
- cel środowiskowy stan chemiczny na lata 2022 – 2027 – dobry stan chemiczny;
- nie ustala się indywidualnych działań dla JCWP, obowiązuje realizacja działań krajowych;
- ocena postępu osiągania celów stanu / potencjału ekologicznego – cel nieosiągnięty, pogorszenie do stanu złego;
- ocena postępu osiągania celów stanu chemicznego – cel nieosiągnięty, pogorszenie do stanu złego.

Pomimo wprowadzonego „Planu gospodarowania wodami na obszarze dorzecza Odry”, wyznaczonymi celami środowiskowymi, stan ekologiczny i chemiczny JCWP Spółdzielczy Rów pogorszył się ze stanu dobrego do złego.

#### **1.5.5. Lokalizacja względem jednolitych części wód podziemnych**

Projektowana budowa sieci kanalizacji sanitarnej grawitacyjnej w miejscowości Małe Drzewce oraz sieci kanalizacji sanitarnej tłocznej pomiędzy miejscowościami Małe Drzewce – Nowe Drzewce będzie realizowana na jednolitej powierzchni wód podziemnych JCWPd o kodzie – PLGW600069 (źródło: ISOK Hydroportal).

Zgodnie z rozporządzeniem Ministra Infrastruktury z dnia 16 listopada 2022 roku w sprawie Planu gospodarowania wodami na obszarze dorzecza Odry (Dz.U.2023.335), dla obszaru PLGW600069 określono:

- obszar dorzecza – Odra;
- region wodny – Środkowa Odra;
- RZGW – Wrocław;
- powierzchnia – 2363,99 km<sup>2</sup>;
- ocena ryzyka nieosiągnięcia celu dotyczącego stanu ilościowego – niezagrożona;
- ocen ryzyka nieosiągnięcia celu dotyczącego stanu chemicznego – niezagrożona;
- rodzaj presji – ilościowa, pobór punktowy z ujęć wód podziemnych;
- cel środowiskowy – dobry stan chemiczny i ilościowy;
- aktualna ocena stanu chemicznego – dobra;

- aktualna ocena stanu ilościowego – dobra;
- przeznaczony do zaopatrzenia w wodę do spożycia przez ludzi – tak.

## **2. Charakterystyka przedsięwzięcia i warunki użytkowania w fazie budowy i eksploatacji**

Celem inwestycji jest uporządkowanie gospodarki ściekowej na terenie miejscowości Małe Drzewce, a zarazem rozbudowanie sieci kanalizacji sanitarnej na terenie gminy Szlichtyngowa. Budowa kanalizacji pozwoli na zlikwidowanie 33 bezodpływowych zbiorników na ścieki, które stwarzają zagrożenie dla wód powierzchniowych, podziemnych oraz dla środowiska. Realizacja sieci kanalizacji sanitarnej grawitacyjnej w miejscowości Małe Drzewce oraz sieci kanalizacji sanitarnej tłocznej pomiędzy miejscowościami Małe Drzewce – Nowe Drzewce spowoduje, że gmina Szlichtyngowa zostanie skanalizowana w 100 %.

Zakres inwestycji obejmuje budowę sieci kanalizacji sanitarnej grawitacyjnej na terenie miejscowości Małe Drzewce, budowę przepompowni ścieków w miejscowości Małe Drzewce oraz budowę sieci kanalizacji tłocznej od przepompowni ścieków w miejscowości Małe Drzewce i doprowadzenia jej do istniejącej kanalizacji sanitarnej grawitacyjnej w miejscowości Nowe Drzewce, skąd dalej istniejącym rurociągiem do oczyszczalni ścieków w miejscowości Górczyn.

Inwestycja będzie realizowana na terenach dróg powiatowych (działki o numerach ewidencyjnych 11, 250, 306, obręb Nowe Drzewce) oraz na terenach gminy Szlichtyngowa (działki o numerach ewidencyjnych 83/5, 83/6, 83/7, 83/8, 240, 242).

Inwestycja nie będzie realizowana z funduszy Unijnych, dofinansowana będzie z Polskiego Ładu.

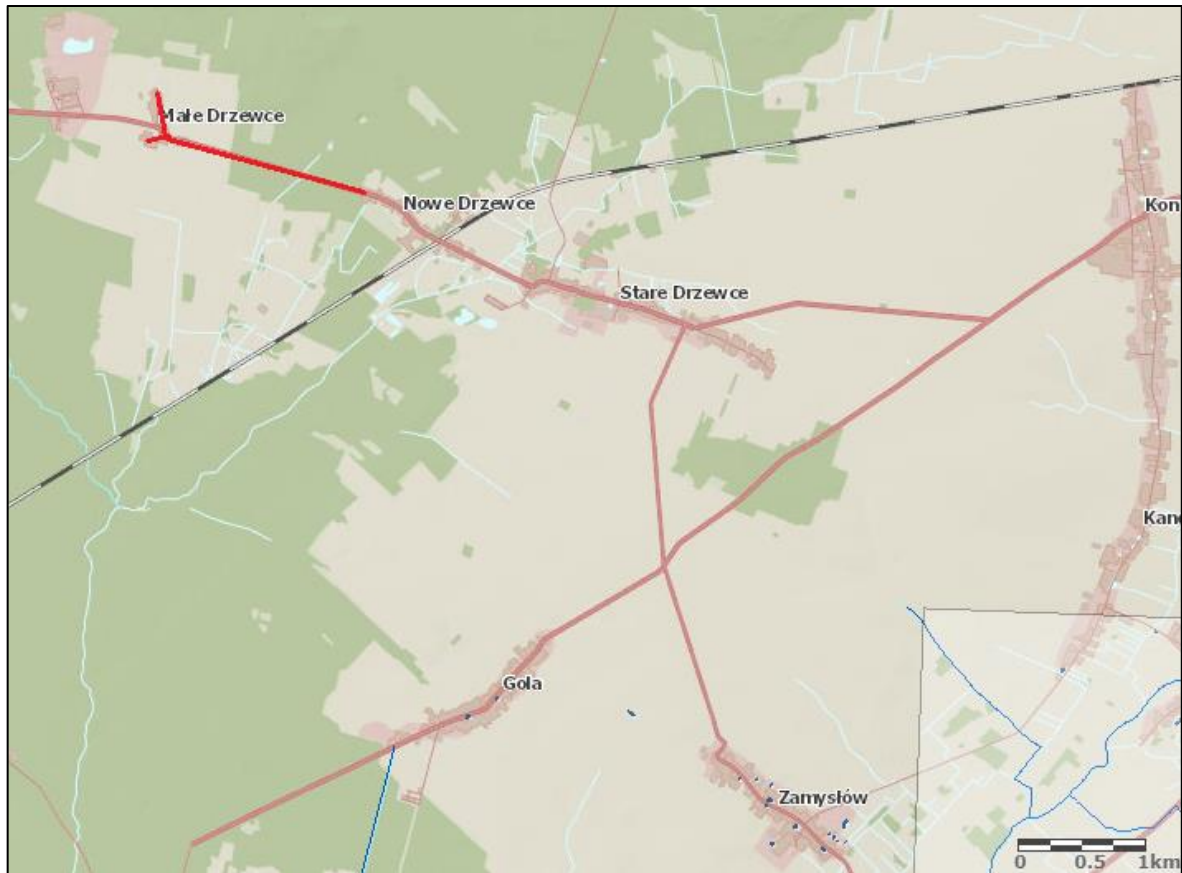
*Tabela 1.  
Parametry inwestycji.*

Rodzaj sieci	Wartość
Długość kanalizacji grawitacyjnej Ø 200 mm	0,85 km
Długość kanalizacji tłocznej Ø 90 mm	1,80 km
Głębokość przepompowni	5,0 m
Średnica przepompowni	1,5 m

## **3. Charakterystyka przedsięwzięcia i warunki użytkowania w odniesieniu do obszarów szczególnego zagrożenia powodzią**

Projektowana sieć kanalizacji sanitarnej grawitacyjnej w miejscowości Małe Drzewce oraz sieci kanalizacji sanitarnej tłocznej pomiędzy miejscowościami Małe Drzewce – Nowe Drzewce położona jest poza obszarami, dla których wyznaczono zagrożenie powodziowe. Najbliższym takim terenem jest obszar w odległości 5,3 km (w kierunku południowo –

wschodnim), jest to ciek wodny na północ od miejscowości Zamysłów. Znaczna odległość od tego obszaru pozwala zakładać, że przy największej powodzi (z głębokością wody 0,2 % i prawdopodobieństwem raz na 500 lat) inwestycji nie będzie zagrożona.



Rysunek 8.

Lokalizacja inwestycji (kolor czerwony) względem obszarów zagrożenia powodziowego (przy prawdopodobieństwie 0,2 %, raz na 500 lat), źródło: Hydroportal ISOK.

#### **4. Główne cechy charakterystyczne procesów produkcyjnych**

Projektowana sieć kanalizacji sanitarnej grawitacyjnej w miejscowości Małe Drzewce oraz sieć kanalizacji sanitarnej tłocznej pomiędzy miejscowościami Małe Drzewce – Nowe Drzewce będą wykonywane dwoma metodami (w zależności od możliwości i miejsca prowadzenia prac budowlanych): metodą wykopu otwartego lub metodą przecisku sterowanego.

#### **5. Przewidywane rodzaje i ilości emisji, w tym odpadów, wynikające z realizacji planowanego przedsięwzięcia**

Projektowana sieć kanalizacji sanitarnej grawitacyjnej w miejscowości Małe Drzewce oraz sieć kanalizacji sanitarnej tłocznej pomiędzy miejscowościami Małe Drzewce – Nowe Drzewce nie będzie powodować negatywnego oddziaływania zarówno na środowisko

naturalne, na obszary o znaczeniu kulturowych, jak i na zdrowie oraz bezpieczeństwo ludzi mieszkających w najbliższej okolicy. Zakres robót będzie nieznaczny, będzie polegał na przygotowaniu gruntu, zamontowaniu sieci kanalizacyjnej i na koniec uporządkowanie terenu (odtworzenie stanu pierwotnego).

Istotne z punktu oddziaływania na środowisko jest to, że prowadzone prace ziemne, montażowe, będą prowadzone w jednym punkcie (jeden zespół).

### **5.1. Zagrożenie klimatu akustycznego w fazie realizacji**

Na etapie realizacji przedsięwzięcia, będą występowały krótkotrwałe uciążliwości wynikające z emisji hałasu przez pracujące maszyny i urządzenia budowlane oraz pojazdy obsługujące budowę, a emisja będzie miała charakter punktowy i wykonywane wyłącznie w porze dziennej, kiedy większość ludzi jest w pracy oraz będą wykonywane punktowo.

Najbliższe tereny ochrony akustycznej (wyznaczone zgodnie z rozporządzeniem Ministra Środowiska z dnia 14 czerwca 2007 roku w sprawie dopuszczalnych poziomów hałasu w środowisku) będą zlokalizowane w odległości 6 metrów od inwestycji.

Na etapie budowy należy wprowadzić zasady minimalizujące emisję hałasu, można je uzyskać dzięki zastosowaniu niżej wymienionych rozwiązań:

- wykonawca robót budowlanych będzie prowadził najmniej uciążliwą akustycznie technologię prac budowlanych;
- prowadzenie prac budowlanych będzie prowadzone w czasie dnia (od 6 do 20);
- wykorzystywane maszyny i urządzenia będą sprawne, będą spełniać wymagania określone w rozporządzeniu Ministra Gospodarki z dnia 21 grudnia 2005 roku w sprawie zasadniczych wymagań dla urządzeń używanych na zewnątrz pomieszczeń w zakresie emisji hałasu do środowiska.

Nie przewiduje się bezpośredniego negatywnego oddziaływania przedsięwzięcia w miejscowościach Małe Drzewce i Nowe Drzewce na środowisko naturalne. Dlatego nie ma potrzeby prowadzenia działań przeciwhałasowych przy realizacji i eksploatacji inwestycji.

Zjawisko wystąpienia hałasu i wibracji będzie miało charakter krótkotrwały (krótki czas trwania budowy, wyłącznie w porze dziennej) i ograniczony (pojedyncze maszyny i urządzenia), a wszelkie uciążliwości z tym związane będą miały charakter przemijający i ustąpią całkowicie po zakończeniu prac.

### **5.2. Zagrożenia wynikające z emisji do powietrza w fazie realizacji**

W okresie realizacji inwestycji wystąpią uciążliwości typowe dla placów budów pojedynczego domku jednorodzinnego, spowodowane pracą maszyn budowlanych, zwiększonym natężeniem ruchu pojazdów i wykonawstwem robót ziemnych. Emitowane

będą zanieczyszczenia gazowe (wchodzące w skład spalin emitowanych przez silniki spalinowe pojazdów i maszyn roboczych) i pyły. Emisja zachodzić będzie w godzinach pracy, a ilość emitowanych zanieczyszczeń zależy będzie od czasu pracy urządzeń.

Biorąc pod uwagę zakres przewidywanych prac można stwierdzić, że emisja zanieczyszczeń do powietrza będzie stanem przejściowym, odwracalnym, który ustanie z chwilą zakończenia prac i nie spowoduje istotnych zmian w stanie powietrza.

Oszacowanie wielkości emisji w jednostce czasu podczas tych prac jest praktycznie niemożliwe ze względu na jej znaczną zmienność wynikającą z charakteru prac związanych z realizacją inwestycji.

W celu ograniczenia emisji zanieczyszczeń gazowych i pyłowych, a tym samym minimalizując oddziaływanie na zanieczyszczenie powietrza w trakcie realizacji budowy będą zastosowane następujące działania:

- nastąpi maksymalne skrócenie czasu realizacji przedsięwzięcia poprzez dokładne zaplanowanie harmonogramu prac budowlanych;
- będą stosowane maszyny i urządzenia wyposażone w silniki charakteryzujące się dobrym stanem technicznym i które powinny spełniać wymogi rozporządzenia w sprawie szczegółowych wymagań dla silników spalinowych w zakresie ograniczania emisji zanieczyszczeń gazowych i cząstek stałych przez te silniki;
- będą wyłączane silniki pojazdów w przypadku dłuższego postoju, zwłaszcza w czasie przerw w pracy;
- będą upływniane przejazdy pojazdów, co maksymalnie zmniejszy emisję pyłów i gazów z poruszających się po terenie pojazdów;
- zastosowane będą technologie powodujące minimalizację rozprzestrzeniania się pyłów między innymi poprzez:
  - ✓ ustalona będzie oraz zakomunikowana użytkownikom maksymalna dopuszczalna prędkość pojazdów na placu budowy, na takim poziomie, aby do minimum ograniczyć wtórne pylenie spod kół;
  - ✓ zraszanie wodą terenu prowadzenia robót w okresach suszy, przy użyciu węży zaopatrzonych w pistolet lub końcówkę rozpylającą;
  - ✓ zraszanie będzie dokonywane przed rozpoczęciem dnia pracy;
  - ✓ wykonawca będzie monitoring pojazdów opuszczających plac budowy pod kątem ograniczenia zanieczyszczenia dróg i w razie konieczności przeprowadzać mycie / czyszczenie wodą kół i nadkoli samochodów opuszczających teren budowy.

Stan zwiększonej emisji zarówno spalin jak i pyłów w fazie budowy będzie stanem przejściowym i odwracalnym, który ustanie z chwilą zakończenia wymienionych prac.

### 5.3. Zagrożenia odpadami wytwarzanymi w fazie realizacji

Z klasyfikacji odpadów wynika, że odpady powstające na terenie budowy, należy zaliczyć do odpadów innych niż niebezpieczne. Wytworzone w czasie budowy odpady wywożone będą w miarę możliwości na bieżąco przekazywane do następnego uprawnionego posiadacza odpadów lub czasowo magazynowane na terenie placu budowy. Miejsce magazynowania odpadów będzie wyznaczone i odpowiednio przygotowane na terenie bazy. Czas magazynowania odpadów nie będzie dłuższy niż czas trwania budowy projektowanego przedsięwzięcia. Na etapie realizacji przedsięwzięcia odpowiedzialny za właściwe gospodarowanie odpadami jest wykonawca i w zgodzie z ustawą o odpadach będzie uznawany za wytwórcę odpadów.

Zastosowane pojemniki i miejsce gromadzenia odpadów oznakowane będą kodem odpadu według rozporządzenia Ministra Klimatu z dnia 2 stycznia 2020 roku w sprawie katalogu odpadów (Dz.U.2020.10), a rodzaje pojemników będą zależały od rodzaju magazynowanego odpadu. W tabeli nr 2 przedstawiamy szacunkowe ilości i rodzaje odpadów (wyłącznie inne niż niebezpieczne), powstających podczas realizacji inwestycji.

**Tabela 2.**

*Rodzaje i ilości odpadów powstających podczas realizacji przedsięwzięcia.*

Lp.	Rodzaj odpadu	Kod	Ilość [Mg]
1.	Opakowania z papieru i tektury	15 01 01	1,0
2.	Opakowania z tworzyw sztucznych	15 01 02	2,0
3.	Opakowania z drewna	15 01 03	3,0
4.	Opakowania metalowe	15 01 04	1,0
5.	Gleba i ziemia, w tym kamienie, inne niż wymienione w 17 05 03	17 05 04	1 159,0
6.	Niesegregowane (zmieszane) odpady komunalne	20 03 01	0,2

**Tabela 3.**

*Metoda zagospodarowania odpadów wytwarzanych podczas budowy.*

Rodzaj odpadu	Kod	Magaz.	Metoda*
Opakowania z papieru i tektury	15 01 01	Pojemnik	R1, R3
Opakowania z tworzyw sztucznych	15 01 02		R3
Opakowania z drewna	15 01 03		R1, R3
Opakowania metalowe	15 01 04		R4
Gleba i ziemia, w tym kamienie, inne niż wymienione w 17 05 03	17 05 04		R5
Niesegregowane (zmieszane) odpady komunalne	20 03 01		R12

#### Legenda

- R1 Wykorzystanie głównie jako paliwa lub innego środka wytwarzania energii.
- R3 Recykling lub odzysk substancji organicznych, które nie są stosowane, jako

rozpuszczalniki (w tym kompostowanie i inne biologiczne procesy przekształcania).

- R4 Recykling lub odzysk metali i związków metali.
- R5 Recykling lub odzysk innych materiałów nieorganicznych.
- R12 Wymiana odpadów w celu poddania ich któremukolwiek z procesów wymienionych w pozycji R1 – R11.

Podczas realizacji inwestycji będą powstawać odpady opakowaniowe, w których przywożone będą elementy do montażu sieci kanalizacji sanitarnej, odpady komunalne, które będą powstawać w wyniku działalności socjalnej pracowników budowy oraz masy ziemne, które mogą powstawały w miejscu prowadzenia wykopów i wymiany gruntu na podsypkę. Sposób postępowania z wytworzonymi odpadami na terenie inwestycji będzie spełniał wymagania Uchwały Nr X/69/2017 Zgromadzenia Związku Międzygminnego „Eko-Przyszłość” z dnia 31 maja 2017 roku zmieniająca uchwałę w sprawie regulaminu utrzymania czystości i porządku na terenie Miasta i Gminy Szlichtyngowa.

#### **5.4. Zagrożenia dla wód powierzchniowych i podziemnych**

Projektowana sieć kanalizacji sanitarnej grawitacyjnej w miejscowości Małe Drzewce oraz sieć kanalizacji sanitarnej tłocznej pomiędzy miejscowościami Małe Drzewce – Nowe Drzewce nie powinna spowodować negatywnego wpływu na wody podziemne (w tym GZWP Zbiornik Wschowa) i powierzchniowe, z uwagi na zabezpieczenia środowiska gruntowo – wodnego w trakcie realizacji inwestycji, właściwe odprowadzanie ścieków sanitarnych, gospodarowanie odpadami, magazynowanie surowców oraz materiałów w trakcie budowy.

Zaopatrzenie we wodę do punktu socjalnego (dla pracowników) będzie dostarczana z przywożonego, szczelnego zbiornika (z terenu siedziby firmy budującej). Ścieki sanitarne i woda będą zbierane przez szczelne zbiorniki typu Toi – Toi, które będą na bieżąco opróżniane przez specjalistyczną firmę.

Wody opadowe lub roztopowe na terenie inwestycji będą powierzchniowo spływać na terenie biologicznie czynne, jest to dopuszczalne zgodnie z ustawą Prawo wodne. Podczas prowadzonych prac metodą wykopową, może być konieczne prowadzenie odwodnienia wykopu przy użyciu igłofiltrów. Wody z odwaniania będą zbierane przez pompę i kierowane do wozu asenizacyjnego, a następnie wywożone do oczyszczalni ścieków. Gospodarka wodno – ściekowa na terenie projektowanej inwestycji, zostanie zorganizowana zgodnie z przepisami ochrony środowiska i prawa wodnego.

W fazie realizacji inwestycji będą stosowane następujące metody ograniczające oddziaływanie na środowisko gruntowo – wodne:

- stosowany będzie wyłącznie sprawny sprzęt;
- baza transportowa maszyn i urządzeń będzie zlokalizowana poza terenem budowy;

- wszelkie smary, oleje i paliwa będą przechowywane w szczelnych pojemnikach na wannie wychwytowej;
- na terenie prowadzonych prac nie będą magazynowane odpady;
- wytworzone odpady będą codziennie wywożone na bazę transportową i tam magazynowane w szczelnych, odpornych na właściwości fizyczne oraz chemiczne odpadów pojemnikach;
- naprawy maszyn i urządzeń będą prowadzone w specjalistycznych warsztatach.

## **5.5. Zagrożenia światłem**

Na etapie eksploatacji inwestycji nie będzie żadnego oddziaływania świetlnego, sieć kanalizacji sanitarnej w całości będzie poprowadzona pod ziemią.

Na etapie realizacji inwestycji oddziaływanie świetlne na okoliczne tereny będzie ograniczone do niezbędnego minimum. Prace będą prowadzone wyłącznie w porze dnia, te prace nie wymagają dodatkowego doświetlenia, które byłoby widoczne i mogłoby wpłynąć na środowisko. Prace te będą prowadzone na terenach wzdłuż dróg gminnych i powiatowych, które są w porze nocnej praktycznie nieużytkowane, dlatego znakowanie wykopów technicznych będzie przy użyciu elementów odblaskowych i pojedynczych, niewielkich punktów świetlnych – drogi w miejscowości są już oświetlone.

## **6. Przewidywane rodzaje i ilości emisji, w tym odpadów, wynikające z eksploatacji planowanego przedsięwzięcia**

Poprawna / właściwa eksploatacja oraz przyjęte rozwiązania projektowe kanalizacji sanitarnej grawitacyjnej w miejscowości Małe Drzewce oraz sieć kanalizacji sanitarnej tłocznej pomiędzy miejscowościami Małe Drzewce – Nowe Drzewce będzie bez emisyjna (brak hałasu, gazów i pyłów, odorów, ścieków, odpadów), nie będzie powodować negatywnego oddziaływania na środowisko naturalne (w tym występujący na tym terenie GZWP Zbiornik Wschowa), jak i na zdrowie i bezpieczeństwo ludzi.

## **7. Przewidywane rodzaje i ilości emisji, w tym odpadów, wynikające z likwidacji planowanego przedsięwzięcia**

Inwestor nie planuje likwidacji kanalizacji sanitarnej grawitacyjnej w miejscowości Małe Drzewce oraz sieć kanalizacji sanitarnej tłocznej pomiędzy miejscowościami Małe Drzewce – Nowe Drzewce, cały czas się rozwija, czego dowodem jest niniejszy raport o oddziaływaniu na środowisko, a ilość odpadów z ewentualnej likwidacji projektowanych obiektów, trudna jest na dzień dzisiejszy do oszacowania.

## **8. Informacje o bioróżnorodności biologicznej, wykorzystaniu zasobów naturalnych**

Budowa kanalizacji sanitarnej grawitacyjnej w miejscowości Małe Drzewce oraz sieć kanalizacji sanitarnej tłocznej pomiędzy miejscowościami Małe Drzewce – Nowe Drzewce nie będzie wpływała znacząco na bioróżnorodność, całość realizowana przy istniejących terenach przekształconych antropogenicznie, to jest wzdłuż dróg gminnych i powiatowych.

## **9. Informacje o zapotrzebowaniu na energię i jej zużyciu**

Na dzień dzisiejszy trudno jest określić przy realizacji inwestycji zużycie wody (dla pracowników), ilość wyprodukowanych ścieków bytowych (od pracowników), zużycie oleju napędowego dla urządzeń.

## **10. Informacje o pracach rozbiórkowych dotyczących przedsięwzięć mogących znacząco oddziaływać na środowisko**

Nie dotyczy, nie jest i nie będą prowadzone na terenie projektowanej inwestycji żadne prace rozbiórkowe (wyłącznie budowa sieci kanalizacji sanitarnej), nie jest to przedmiotem raportu o oddziaływaniu na środowisko.

## **11. Ryzyko wystąpienia poważnych awarii lub katastrof naturalnych i budowlanych**

### **11.1. Technologia o dużym ryzyku wystąpienia poważnej awarii przemysłowej**

Obowiązujące polskie prawo nie posiada definicji „ryzyko wystąpienia poważnej awarii”, „katastrofy budowlanej” czy „katastrofy naturalnej”. Na podstawie rozporządzenia Ministra Gospodarki 29 stycznia 2016 roku w sprawie rodzajów i ilości znajdujących się w zakładzie substancji niebezpiecznych, decydujących o zaliczeniu zakładu do zakładu o zwiększonym lub dużym ryzyku wystąpienia poważnej awarii przemysłowej (Dz.U.2016.138) oraz ustawy z dnia 27 kwietnia 2001 roku Prawo ochrony środowiska (Dz.U.2022.2556) na terenie budowanej sieci kanalizacji sanitarnej w miejscowościach Małe Drzewce i Nowe Drzewce nie będą stosowane substancje niebezpieczne, które kwalifikowałyby inwestycję do takich o zwiększonym ryzyku wystąpienia poważnej awarii przemysłowej.

### **11.2. Oddziaływanie przedsięwzięcia na klimat**

Podstawowymi elementami warunków klimatycznych mającymi znaczenie dla omawianej inwestycji są: wiatr, temperatura i opady. Nie ma w Polsce zjawisk skrajnie ekstremalnych, takich jak tornado, tsunami, wybuchy wulkanów, trzęsienia ziemia (oprócz tych na terenach górniczych), długotrwałe mrozy czy osuwiska błotne.

Wpływ wspomnianych elementów klimatu, czyli warunków pogodowych uśrednionych dla wielolecia jest uwzględniany w projektach, a tym samym w doborze materiałów i wykonawstwie. Dobór materiałów wynika z wieloletnich doświadczeń, które uwzględniają możliwe do przewidzenia zmiany warunków pogodowych.

Należy podkreślić, że zmiany klimatu dotyczą okresu znacznie dłuższego niż przewidziana żywotność projektowanych sieci wodociągowych, tym samym – uwzględniając poznane dotychczas prawidłowości dotyczące zmian klimatu, można stwierdzić, że ewentualne zmiany klimatyczne nie wpłyną na ocenianą inwestycję.

Tym samym na etapie obecnej oceny oddziaływania na środowisko (sieć kanalizacji sanitarnej grawitacyjnej i tłocznej) nie ma potrzeby proponowania rozwiązań alternatywnych, ukierunkowanych na ochronę przed zmianami klimatu.

### **11.3. Wpływ zmian klimatu na przedsięwzięcie**

Ze względu na rodzaj, skalę i wielkość projektowanego przedsięwzięcia można wykluczyć istotny wpływ na kształtowanie i zmiany klimatu w jego otoczeniu.

W projektowanej sieci kanalizacji sanitarnej i w trakcie jej budowy w miejscowościach Małe Drzewce i Nowe Drzewce, nie będą występowały procesy, które mogłyby spowodować zmiany klimatu. Oddziaływanie przedsięwzięcia będzie się mieścić w dopuszczalnych normach. Żadna z emitowanych substancji nie ma możliwości spowodowania zmian klimatu.

Wracając do oceny hipotetycznego wpływu projektowanej sieci kanalizacji sanitarnej na zmiany klimatu, należy też wspomnieć, że zgodnie z wieloma niepotwierdzonymi hipotezami klimatologicznymi w najbliższych kilkudziesięciu tysiącach lat należy spodziewać się kolejnej epoki lodowcowej wywołanej przyczynami naturalnymi i nie wydaje się, żeby działalność projektowanego przedsięwzięcia mogła temu w jakikolwiek sposób przeszkodzić.

### **11.4. Oddziaływanie transgraniczne**

Biorąc pod uwagę skalę, rozmiar i wielkości emisji pochodzących z projektowanej sieci kanalizacji sanitarnej grawitacyjnej w miejscowości Małe Drzewce i sieci kanalizacji sanitarnej tłocznej pomiędzy miejscowościami Małe Drzewce i Nowe Drzewce oraz fakt, że zostaną dotrzymane standardy jakościowe środowiska na granicy inwestycji oraz znaczną odległość od granicy Rzeczypospolitej Polskiej (najbliżej 90 km w kierunku zachodnim), nie zakłada się transgranicznego oddziaływania na środowisko, to jest oddziaływania na środowisko poza granicami kraju.

## **12. Opis elementów przyrodniczych objętych zakresem przewidywanego oddziaływania na środowisko**

Źródłem informacji dla tego rozdziału raportu o oddziaływaniu na środowisko była strona Regionalnej Dyrekcji Ochrony Środowiska w Warszawie, dla obszarów Natura 2000 opracowano na podstawie strony Generalnej Dyrekcji Ochrony Środowiska, a na temat zabytków ze strony Lubuskiego Wojewódzkiego Konserwatora Zabytków.

### **12.1. Usytuowanie przedsięwzięcia**

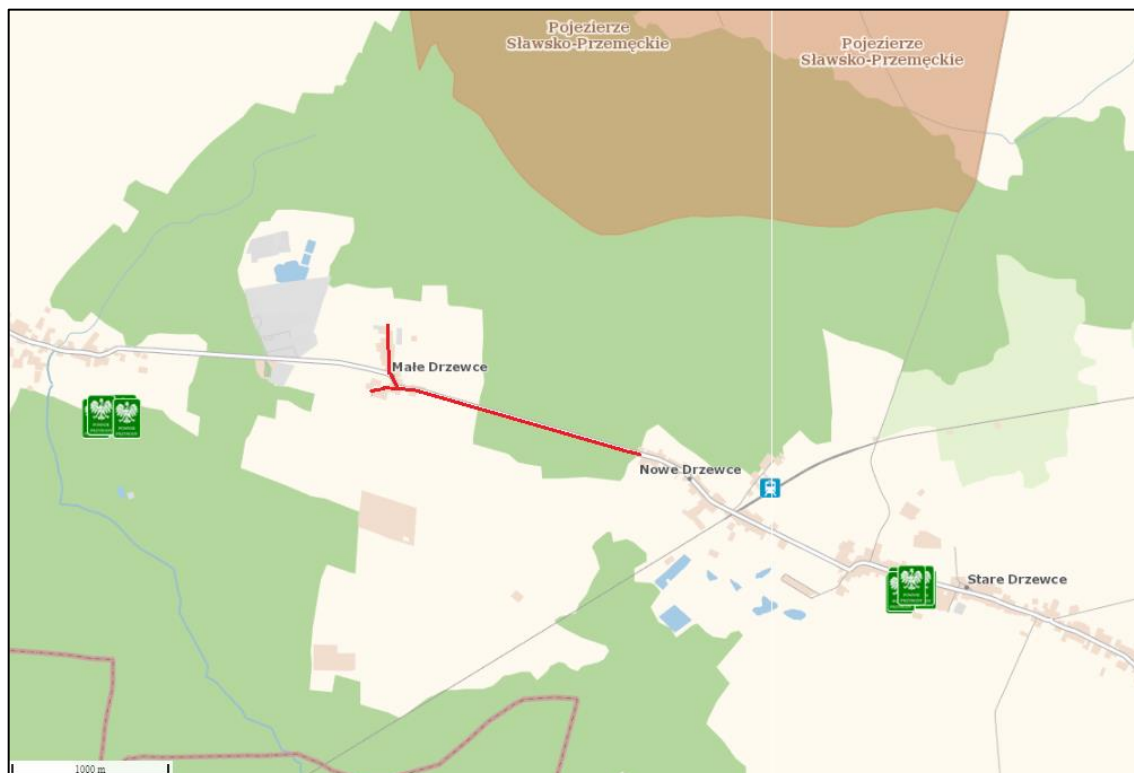
W raporcie uwzględniono także ocenę oddziaływania przedsięwzięcia na środowisko, zgodnie z ustawą z dnia 3 października 2008 roku o udostępnianiu informacji o środowisku i jego ochronie, udziale społeczeństwa w ochronie środowiska oraz o ocenach oddziaływania na środowisko (Dz.U.2023.1094) uwzględniono usytuowanie przedsięwzięcia, biorąc pod uwagę ewentualne możliwe zagrożenia względem:

- obszarów wodno – błotnych oraz inne obszary o płytkim zaleganiu wód podziemnych;
- obszarów wybrzeży;
- obszarów objętych ochroną, w tym strefy ochronne ujęć wód i obszary ochronne zbiorników wód śródlądowych;
- obszarów wymagających specjalnej ochrony ze względu na występowanie gatunków roślin i zwierząt lub ich siedlisk lub siedlisk przyrodniczych objętych ochroną, w tym obszary Natura 2000 oraz pozostałe formy przyrody;
- obszarów górskich lub leśnych;
- obszarów, na których standardy jakości środowiska zostały przekroczone;
- obszarów o krajobrazie mających znaczenie historyczne, kulturowe lub archeologiczne;
- gęstości zaludnienia;
- obszarów przylegających do jezior;
- uzdrowisk i obszarów ochrony uzdrowiskowej.

Projektowana sieć sieci kanalizacji sanitarnej grawitacyjnej w miejscowości Małe Drzewce oraz sieci kanalizacji sanitarnej tłocznej pomiędzy miejscowościami Małe Drzewce – Nowe Drzewce znajduje się na terenie ochronnym GZWP Zbiornik Wschowa. Na etapie eksploatacji kanalizacja w żaden sposób nie wpłynie negatywnie na wody powierzchniowe i podziemne, a można stwierdzić, że wpłynie pozytywnie na środowisko naturalne, ponieważ dzięki wybudowaniu kanalizacji w miejscowości Małe Drzewce, będzie zlikwidowanych 33 bezodpływowych zbiorników na ścieki bytowe (szamba). Na etapie realizacji inwestycji oddziaływanie na środowisko naturalne nie przekroczy granic budowy (punktowa budowa), dlatego nie będzie miała wpływu na najbliższe wymienione powyżej obszary.

## 12.2. Wpływ na obszary chronione ustawą prawo ochrony przyrody

Projektowana budowa sieci kanalizacji sanitarnej grawitacyjnej w miejscowości Małe Drzewce oraz sieci kanalizacji sanitarnej tłocznej pomiędzy miejscowościami Małe Drzewce – Nowe Drzewce zlokalizowana będzie poza obszarami chronionymi Europejskiej Sieci Ekologicznej Natura 2000, poza obszarami chronionymi, podlegającymi ochronie na podstawie ustawy z dnia 16 kwietnia 2004 roku o ochronie przyrody (Dz.U.2022.916 z późniejszymi zmianami). Źródłem informacji była strona Centralnego Rejestru Form Ochrony Przyrody Generalnej Dyrekcji Ochrony Środowiska.



Rysunek 9.

Lokalizacja inwestycji (kolor czerwony) względem obszarów chronionych ustawą o ochronie przyrody, źródło: Geoserwis.

### Najbliższe obiekty chronione

Pomniki przyrody w miejscowości Krzepielów (1,6 km w kierunku zachodnim), ustanowione 27 grudnia 1997 roku:

- dąb szypułkowy o wysokości 21 m, obwodzie 412 cm, pierśnicy 131 cm;
- dąb szypułkowy o wysokości 22 m, obwodzie 434 cm, pierśnicy 138 cm;
- dąb szypułkowy o wysokości 22 m, obwodzie 531 cm, pierśnicy 169 cm;
- dąb szypułkowy o wysokości 23 m, obwodzie 537 cm, pierśnicy 171 cm.

Pomniki przyrody w miejscowości Stare Drzewce (1,9 km w kierunku wschodnim), ustanowione 29 kwietnia 1987 roku:

- dąb szypułkowy o wysokości 23 m, obwodzie 377 cm, pierśnicy 120 cm;

- wiąz szypułkowy o wysokości 22 m, obwodzie 371 cm, pierśnicy 118 cm;
- lipa drobnolistna o wysokości 21 m, obwodzie 371 cm, pierśnicy 118 cm;
- wiąz szypułkowy o wysokości 21 m, obwodzie 320 cm, pierśnicy 102 cm;
- buk pospolity o wysokości 22 m, obwodzie 283 cm, pierśnicy 90 cm;
- lipa szerokolistna o wysokości 24 m, obwodzie 346 cm, pierśnicy 110 cm;
- wiąz szypułkowy o wysokości 22 m, obwodzie 305 cm, pierśnicy 97 cm;
- lipa drobnolistna o wysokości 21 m, obwodzie 295 cm, pierśnicy 94 cm;
- lipa szerokolistna o wysokości 22 m, obwodzie 317 cm, pierśnicy 101 cm.

Obszar Chronionego Krajobrazu Pojezierze Sławsko – Przemęckie (1,4 km w kierunku północno – wschodnim), ustanowione 9 sierpnia 2003 roku, powierzchni 14 884,6 ha.

Ze względu na minimalne, chwilowe, nieprzekraczające granic budowy, emisje z realizacji inwestycji oraz znaczną odległość od form ochrony przyrody (najbliższa to 1,4 km), nie będziemy mieli do czynienia z negatywnym oddziaływaniem na tego typu tereny.

### **13. Wyniki inwentaryzacji przyrodniczej**

Szczegółowa inwentaryzacja zieleni na terenie pod inwestycję nie została wykonana, ponieważ na tym terenie nie występują żadne drzewa i krzewy (inwestycja nie będzie zagrażała gniazdom ptaków i nie będzie wymagała nadzoru ornitologicznego), które wchodziłyby w kolizję z projektowaną siecią kanalizacji sanitarnej (poprowadzone w pasach drogowych, aby omijać drzewa i krzewy).

Po zakończeniu prac, teren będzie przywracany do stanu początkowego (odtworzany). Jeżeli w bliskim sąsiedztwie prowadzenia prac budowlanych (wykonywanie lub zasypywanie wykopów) będą występować drzewa, to zostaną one zabezpieczone – od poziomu ziemi do wysokości 1,5 metra pień drzewa owinięty zostanie elastycznymi rurami (z tworzywa), na których zamontowane zostaną deski od strony prowadzenia prac.

### **14. Opis zabytków chronionych w zasięgu przedsięwzięcia**

Zgodnie z informacjami ze strony Lubuskiego Wojewódzkiego Konserwatora Zabytków inwestycja (kanalizacja sanitarna grawitacyjna i tłoczna) realizowana w miejscowościach Małe Drzewce i Nowe Drzewce jest zlokalizowana poza obiektami zabytkowymi. Najbliższe obiekty zabytkowe znajdują się w miejscowościach Krzepielów i Stare Drzewce (w odległości co najmniej 1,5 km od wykonywanych prac budowlanych).

Jeżeli jednak w trakcie prac budowlanych / ziemnych zostaną odkryte zabytki archeologiczne, to zgodnie z art. 32 ustawy z dnia 23 lipca 2003 roku o ochronie zabytków i opiece nad zabytkami (Dz.U.2022.840), będzie niezwłocznie powiadomiony o znalezisku Lubuski Wojewódzki Konserwator Zabytków.

## **15. Opis krajobrazu w miejscu, gdzie ma być zlokalizowane przedsięwzięcie**

Budowa sieci kanalizacji sanitarnej grawitacyjnej w miejscowości Małe Drzewce oraz sieci kanalizacji sanitarnej tłocznej pomiędzy miejscowościami Małe Drzewce – Nowe Drzewce w żaden sposób nie wpłynie negatywnie na krajobraz. Miejsce do realizacji inwestycji, to krajobraz typowo rolniczy, wiejski. Po uruchomieniu kanalizacji sanitarnej (grawitacyjnej i tłocznej), teren po ukończonej budowie zostanie przywrócony do stanu sprzed budowy, krajobraz nie zostanie zmieniony.

## **16. Powiązanie z innymi przedsięwzięciami**

W bezpośrednim sąsiedztwie projektowanej inwestycji brak jest innych źródeł emisji hałasu, emisji substancji do powietrza, wobec czego w nie będzie zachodziło / występowało oddziaływanie skumulowane.

## **17. Opis przewidywanych skutków dla środowiska naturalnego w przypadku niepodejmowania przedsięwzięcia**

Wariant polegający na niepodejmowaniu inwestycji, pozostawieniu stanu istniejącego na tych działkach (drogi gminne i wewnętrzne), nie pozwoli na osiągnięcie celu, jakim jest doprowadzenie do miejscowości Małe Drzewce sieci kanalizacji sanitarnej, co zapewni większą kontrolę nad produkowanymi ściekami i ochronę środowiska naturalnego w tej miejscowości.

## **18. Opis rozpatrywanych wariantów planowanego przedsięwzięcia**

Wariantowanie obejmuje całe spektrum działań, w tym poszukiwanie alternatywnych rozwiązań: lokalizacja przedsięwzięcia, rodzaj materiałów i źródło ich pochodzenia, terminarza prac, wielkości obszaru zajętego pod inwestycję, itp.

Wariant analizowany w przedłożonym raporcie o oddziaływaniu na środowisko jest najlepszym rozwiązaniem, które ma na celu zrealizowanie założeń rozwojowych inwestora (skanalizowanie miejscowości Małe Drzewce i w 100 % Gminy Szlichtyngowa) oraz zminimalizowanie wpływu na środowisko naturalne. Można stwierdzić, że to oddziaływanie pozytywnie, ponieważ możliwy negatywny wpływ na środowisko kanalizacji sanitarnej jest znacznie mniejszy niż oddziaływanie „szamb”.

### **18.1. Wariant proponowany w raporcie**

W trakcie opracowywania koncepcji projektowej brano pod uwagę, aby uzyskać jak najlepsze efekty pod względem czasowym, funkcjonalnym, lokalizacyjnym i ekonomicznym, przy jednoczesnej dbałości o ochronę środowiska naturalnego.

Skala projektowanej inwestycji przedstawionej w raporcie o oddziaływaniu na środowisko i zastosowane rozwiązania (w oparciu o nowoczesne technologie i standardowe rozwiązania dla budowy sieci kanalizacji sanitarnej), pozwalają zakładać, że żaden z komponentów środowiska naturalnego nie będzie obciążony ponadnormatywnie.

## **18.2. Wariant alternatywny**

Opisany w raporcie o oddziaływaniu na środowisko wariant technologii, wykorzystanej w projektowanej sieci kanalizacji sanitarnej grawitacyjnej i tłocznej wraz z niezbędną infrastrukturą, jest jedynym wypracowanym i przyjętym do realizacji projektem, który wyznaczył możliwie najkrótszą drogę kanalizacji i wpięcie jej w najbliższym istniejącym miejscu (w miejscowości Nowe Drzewce). Nie ma i nie było innych projektów, wariantów inwestycyjnych.

## **18.3. Wariant najkorzystniejszy dla środowiska**

Wiadomym jest fakt, że zawsze najkorzystniejszym wariantem dla środowiska, jest brak realizacji jakichkolwiek inwestycji. Każda działalność człowieka, nawet ta najmniejsza wpływa na środowisko naturalne, czy to przez emisję hałasu, emisję substancji do powietrza, wytwarzane odpady, ścieki, czy tak prozaiczne, jak wykorzystane zasoby na jej realizację, zajęcie powierzchni dla siedlisk roślin i zwierząt. Każda, nawet proekologiczna inwestycja, powoduje zmiany w środowisku.

Człowiek, aby się mógł rozwijać, musi prowadzić inwestycje, ale ważne jest, aby robione to było w taki sposób, który pozwoli zminimalizować straty w środowisku naturalnym. W tym przypadku tak jest, ponieważ po realizacji inwestycji, stan powierzchni terenu będzie odtworzony, a sama inwestycja (zapewnienie odbioru od mieszkańców ścieków sanitarnych i likwidacja szamb w miejscowości Małe Drzewce) jest w 100 % proekologiczna.

Na terenie wsi Małe Drzewce znajdują się 33 zbiorniki bezodpływowe (szamba). Gmina Szlichtyngowa ma w planach wykonać kanalizację w 100 % swojego obszaru, a wieś Małe Drzewce jest ostatnią z nich.

Budowa sieci kanalizacji sanitarnej grawitacyjnej w miejscowości Małe Drzewce oraz sieci kanalizacji sanitarnej tłocznej pomiędzy miejscowościami Małe Drzewce – Nowe Drzewce będzie miała wyłącznie pozytywne oddziaływanie na środowisko naturalne i znajdujący się na tym obszarze GZWP Zbiornik Wschowa (w stosunku do obecnego zagospodarowania terenu wsi Małe Drzewce – występujące szamba).

Nieszczelne, niekontrolowane szamba, niekontrolowany wywóz ścieków bytowych z tych szamb, są zagrożeniem dla środowiska naturalnego i prowadzą do zanieczyszczenia gleby i wód podziemnych, a co za tym dalej idzie stanowi bardzo poważne zagrożenie dla zdrowia ludzi.

Ścieki z szamba to siedlisko bakterii i wirusów bardzo niebezpiecznych dla zdrowia i życia, np. bakteria *E. coli* i *Salmonella*. Bakterie te roznoszą ludzie i zwierzęta. Poza zagrożeniem bakteriologicznym ścieki z szamb zawierają pochodzące z detergentów fosforany i azotany, które dostają się do gleby i wód gruntowych, powodując ich skażenie i mineralizację wody, która staje się twarda i zaczyna się pieniać.

Kanalizacja sanitarna pozwoli te zagrożenia wyeliminować, całość ścieków bytowych z terenu miejscowości Małe Drzewce będzie odbiera przez szczelne rurociągi i odprowadzane do gminnej oczyszczalni ścieków.

## **19. Porównywanie oddziaływań analizowanych wariantów**

Inwestor w raporcie o oddziaływaniu na środowisko nie rozpatrywał innych wariantów inwestycyjnych, tylko i wyłącznie ten budowy sieci kanalizacji sanitarnej grawitacyjnej w miejscowości Małe Drzewce oraz sieci kanalizacji sanitarnej tłocznej pomiędzy miejscowościami Małe Drzewce – Nowe Drzewce.

## **20. Uzasadnienie proponowanego w raporcie wariantu**

Wnioski i wyliczenia z rozdziału nr 6 i 7 pokazują, że realizacja budowy sieci kanalizacji sanitarnej grawitacyjnej w miejscowości Małe Drzewce oraz sieci kanalizacji sanitarnej tłocznej pomiędzy miejscowościami Małe Drzewce – Nowe Drzewce nie będzie szkodliwie oddziaływać na sąsiednie tereny.

## **21. Prognozy oddziaływania planowanego przedsięwzięcia na środowisko**

Podczas opracowywania raportu oddziaływania na środowisko dla budowy sieci kanalizacji sanitarnej grawitacyjnej w miejscowości Małe Drzewce oraz sieci kanalizacji sanitarnej tłocznej pomiędzy miejscowościami Małe Drzewce – Nowe Drzewce, wykorzystano następujące trzy metody opisu stanu środowiska:

- prognozowanie przez analogię – porównanie założeń z inwestycją o podobnych parametrach i funkcji;
- prognozowanie eksperckie – słowne wyrażenie zależności rozumowe, opisane i zaprogramowane na bazie wiedzy, doświadczenia i intuicji eksperta;
- prognozowanie szacunkowe – polegające na szacunkowym opisie zasobów środowiskowych, które uległy zakłóceniu, metodę tą stanowi głównie porównanie wariantów między sobą pod kątem znaczenia skutków środowiskowych przez niewywołanych.

**Tabela 4.**

**Nasilenie oddziaływania inwestycji na środowisko naturalne (istotność parametru).**

Lp.	Parametr	Duże	Średnie	Małe	Brak
1.	Wielkość powierzchni (przekształcenie terenu)			X	
2.	Powiązanie z innymi przedsięwzięciami			X	
3.	Wykorzystanie zasobów naturalnych			X	
4.	Magazynowanie materiałów budowlanych			X	
5.	Emisja ścieków				X
6.	Wytwarzanie odpadów			X	
7.	Wytwarzanie produktów ubocznych				X
8.	Wytwarzanie obornika				X
9.	Wytwarzanie gnojowicy				X
10.	Emisja hałasu		X		
11.	Emisja substancji do powietrza			X	
12.	Emisja odorów				X
13.	Emisja pól elektromagnetycznych				X
14.	Transport			X	
15.	Ryzyko wystąpienia poważnej awarii				X
16.	Wpływ na obszary wodno – błotne				X
17.	Wpływ na obszary wybrzeży				X
18.	Wpływ na obszary górskie i leśne				X
19.	Wpływ na obszary objęte ochroną, w tym ujęcia wód, zbiorników śródlądowych, zbiorników podziemnych			X	
20.	Wpływ na cenne przyrodniczo obszary (Natura 2000, ochrona gatunkowa, ustawa o ochronie przyrody)				X
21.	Wpływ na obszary ograniczonego użytkowania (przekroczeni standardów)				X
22.	Wpływ na krajobraz mający znaczenie kulturowe oraz archeologiczne				X
23.	Wpływ na krajobraz (ogólnie)				X
24.	Wpływ na gęstość zaludnienia				X
25.	Wpływ na obszary ochrony uzdrowiskowej				X
26.	Emisje transgraniczne				X

Najbardziej istotnym oddziaływaniem projektowanej budowy sieci kanalizacji sanitarnej grawitacyjnej w miejscowości Małe Drzewce oraz sieci kanalizacji sanitarnej tłocznej pomiędzy miejscowościami Małe Drzewce – Nowe Drzewce będzie emisja hałasu (bliska lokalizacja budynków mieszkalnych w miejscowości Małe Drzewce, oddziaływanie punktowe). Wszystkie uciążliwości ustaną w momencie zrealizowania inwestycji.

**Tabela 5.**

**Czas, częstotliwość i charakter oddziaływania obory na poszczególne elementy środowiska.**

Lp.	Element środowiska	Czas trwania			Częstotliwość		Charakter			
		Krótkoterminowe	Średnioterminowe	Długoterminowe	Stale	Chwilowe	Bezpośrednie	Pośrednie	Odwracalne	Nieodwracalne
1.	Wody podziemne	X				X	X			
2.	Wody powierzchniowe	X				X	X			
3.	Emisja gazów		X			X	X			
4.	Emisja pyłów		X			X	X			
5.	Odory									
6.	Hałas		X			X	X			
7.	Świat zwierząt	X				X	X			
8.	Świat roślin	X				X	X			
9.	Obszary chronione	X				X		X		
10.	Obszary Natura 2000	X				X		X		
11.	Korzyści społeczne			X	X		X			
12.	Zabytki	X				X		X		
13.	Krajobraz	X				X	X			
14.	Lokalna społeczność			X	X		X			
15.	Pracownicy		X		X		X			

## **22. Opis działań mających na celu zapobieganie, zmniejszanie lub kompensowanie negatywnych oddziaływań na środowisko**

Opisane w rozdziale nr 5 i 6 założenia pozwalają twierdzić, że projektowana inwestycja, nie wpłynie negatywnie na środowisko naturalne i lokalną społeczność w żadnym obszarze, a wszystkie emisje będą punktowe i nie przekroczą obowiązujących norm na granicy terenu inwestycji.

Dlatego nie jest konieczne wprowadzanie dodatkowych rozwiązań z poza raportu o oddziaływaniu na środowisko, chroniących środowisko naturalne i mieszkańców. Zaplecze budowy będzie zlokalizowane poza miejscem prowadzenia inwestycji, w ramach terenu, do którego inwestor będzie posiadał tytuł prawny.

Plac budowy zostanie ogrodzony, zabezpieczony przed dostępem osób nieupoważnionych, wyposażony w zaplecze sanitarne (przenośne kabiny ustępowe z zapewnieniem opróżniania i z uzupełnieniem wody) i socjalne. Możliwość korzystania z pryszniców, zapewniona będzie pracownikom na terenie firmy.

Materiały (rurociągi i elementy montażowe) będą magazynowane na terenie budowy na wyznaczonym miejscu. Na terenie budowy nie będzie odbywała się naprawa czy konserwacja sprzętu budowlanego, wszelkie naprawy będą w specjalistycznych warsztatach i stacjach obsługi.

Prace budowlano – montażowe na etapie realizacji inwestycji będą wykonywane wyłącznie w porze dziennej. Eksploatację oraz postoje sprzętu mechanicznego, niezbędnego do realizacji przedsięwzięcia będą prowadzone w taki sposób, aby wyeliminować możliwość zanieczyszczenia gruntu i wód substancjami ropopochodnymi.

### **23. Odniesienie do celów środowiskowych, wynikających z dokumentów strategicznych, istotnych z punktu widzenia realizacji przedsięwzięcia**

Rozporządzenie Wojewody Lubuskiego i Wojewody Dolnośląskiego z dnia 14 września 2021 roku w sprawie ustanowienia obszaru ochronnego Głównego Zbiornika Wód Podziemnych nr 306 Zbiornik Wschowa wprowadziło zakaz wykonywania robót i czynności, na terenie których ma powstać inwestycji – lokalizowania inwestycji zaliczanych do przedsięwzięć mogących zawsze lub potencjalnie znacząco oddziaływać na środowisko, chyba że ocena oddziaływania na środowisko wykaże brak negatywnych skutków dla środowiska, w szczególności wód podziemnych.

Naszym zdaniem budowa sieci kanalizacji sanitarnej grawitacyjnej w miejscowości Małe Drzewce oraz sieci kanalizacji sanitarnej tłocznej pomiędzy miejscowościami Małe Drzewce – Nowe Drzewce (łącznie powyżej 1 km – przedsięwzięcie potencjalnie znacząco oddziaływać na środowisko), nie będzie miała negatywnego wpływu na wymieniony powyżej Zbiornik Wschowa, a będzie miała pozytywny wpływ – przyczyni się do zlikwidowania szamb, które są większym zagrożeniem dla gruntu i wód podziemnych, niż nowoczesna, szczelna, systematycznie kontrolowana kanalizacja sanitarna. Zakaz z rozporządzenia w tym przypadku nie ma zastosowania.

Inwestycja jest zgodna z miejscowym planem zagospodarowania przestrzennego „na terenie Stare Drzewce, Nowe Drzewce, Małe Drzewce”, w której ustala się obowiązek odprowadzania ścieków sanitarnych (bytowych, komunalnych) do sieci kanalizacji sanitarnej. Ten miejscowy plan zagospodarowania przestrzennego dopuszcza budowę, przebudowę i rozbudowę istniejącej sieci kanalizacji sanitarnej oraz obiektów i urządzeń towarzyszących, zgodnie z odrębnymi przepisami. W przypadku zrealizowania kanalizacji sanitarnej w miejscowości Małe Drzewce, mieszkańcy zostaną zobowiązani do likwidacji szamb i przyłączenia się do kanalizacji.

Budowa sieci kanalizacji sanitarnej grawitacyjnej w miejscowości Małe Drzewce oraz sieci kanalizacji sanitarnej tłocznej pomiędzy miejscowościami Małe Drzewce – Nowe Drzewce jest zgodna z celami, określonymi w „Programie Ochrony Środowiska dla Powiatu

Wschowskiego na lata 2019 – 2022 z perspektywą do 2026 roku”. Program ten zawiera zapis: „Mieszkańcy niepodłączeni do sieci kanalizacyjnej gromadzą ścieki w zbiornikach bezodpływowych lub korzystają z przydomowych oczyszczalni ścieków. Zagrożenie dla stanu czystości wód podziemnych i powierzchniowych stanowią mogą nieszczelne szamba oraz ścieki pochodzące z nieprawidłowo użytkowanych przydomowych oczyszczalni”. W tym programie wyznaczono cele w zakresie ochrony środowiska (obszar interwencji: gospodarka wodno – ściekowa):

- wyrównanie dysproporcji pomiędzy stopniem zwodociągowania i skanalizowania na terenie powiatu – kierunek interwencji: rozbudowa infrastruktury oczyszczalni ścieków.

Wskaźnikiem realizacji tego programu będzie wartość wyższa od bazowej długości sieci kanalizacyjnej oraz wartość niższa od bazowej liczby mieszkańców korzystających ze zbiorników bezodpływowych i przydomowych oczyszczalni ścieków.

Zgodnie z rozporządzeniem Ministra Infrastruktury z dnia 16 listopada 2022 roku w sprawie Planu gospodarowania wodami na obszarze dorzecza Odry (Dz.U.2023.335) budowa sieci kanalizacji sanitarnej grawitacyjnej w miejscowości Małe Drzewce oraz sieci kanalizacji sanitarnej tłocznej pomiędzy miejscowościami Małe Drzewce – Nowe Drzewce będzie prowadzona na obszarze, na którym znajduje się JCWP Spółdzielczy Rów oraz JCWPd PLGW600069. Dla JCWP są wyznaczone cele – dobry stan chemiczny i dobry stan ekologiczny (obydwa te cele nie są zrealizowane – pogorszył się ich stan z dobrego na zły). Dla JCWPd są wyznaczone cele – dobry stan chemiczny i ilościowy, nie jest on zagrożony. Realizacja inwestycji (skanalizowanie miejscowości Małe Drzewce) na pewno jest czymś pozytywnym w osiągnięciu dobrego stanu tych obszarów, poprzez eliminację zbiorników na ścieki bytowe i komunalne (szamba), które mogą być źródłem emisji do wód podziemnych i powierzchniowych.

Wymienione powyżej rozporządzenie Ministra Infrastruktury wymienia katalog działań krajowych, w tym także dla obszaru dorzecza Odry:

- obowiązek przyłączenia nieruchomości do istniejącej sieci kanalizacyjnej, lub w przypadku, gdy budowa sieci kanalizacyjnej jest technicznie lub ekonomicznie nieuzasadniona, wyposażenie nieruchomości w zbiornik bezodpływowy nieczystości ciekłych lub w przydomową oczyszczalnię ścieków bytowych – w tym przypadku Gmina Szlichtyngowa ma możliwości techniczne i ekonomiczne (Polski Ład) na budowę sieci kanalizacyjnej;
- realizacja działań z VI aktualizacji Krajowego Programu Oczyszczania Ścieków Komunalnych – celem jest wyposażenie aglomeracji w system kanalizacji zbiorczej i oczyszczalnie ścieków (usuwanie związków azotu i fosforu);

- uporządkowanie i poprawa infrastruktury związanej z gospodarką ściekową na obszarze gminy poza aglomeracjami – rozporządzenie mówi, że realizacja działań poprzez budowę / modernizację oczyszczalni ścieków, budowę / modernizację sieci kanalizacyjnej.

Projektowana inwestycja przez Gminę Szlichtyngowa wychodzi naprzeciw wymaganiom prawnym, które zostały wymienione w tym rozdziale raportu o oddziaływaniu na środowisko. Wpływ inwestycji podczas jej realizacji, nie będzie większy, niż praca na sąsiednich terenach pojedynczej maszyny rolniczej czy koparki, pojazdu ciężarowego, a te są poza jakąkolwiek kontrolą. Inwestor dołoży wszelkich starań, aby zabezpieczyć środowisko gruntowo – wodne (w tym Zbiornik Wschowa).

Po uruchomieniu kanalizacji sanitarnej, inwestycja będzie miała wyłącznie pozytywne oddziaływanie na środowisko naturalne (grunty, wody powierzchniowe, wody podziemne) – 100 % skanalizowania gminy, usunięcie 33 szamb w miejscowości Małe Drzewce.

## **24. Rodzaj stosowanej technologii / instalacji**

Poprzez przyjęte nowoczesne rozwiązania technologiczne, stosowanie sprawnych urządzeń i pojazdów przy budowie, projektowana inwestycja nie będzie szkodliwa dla środowiska naturalnego, a pozwoli na wyposażenie miejscowości Małe Drzewce w sieć kanalizacji sanitarnej grawitacyjnej, przepompownię ścieków oraz sieć kanalizacji tłocznej łączącą miejscowość Małe Drzewce z istniejącą kanalizacją w miejscowości Nowe Drzewce.

### **24.1. Czas pracy**

Prace przy budowie sieci kanalizacji sanitarnej grawitacyjnej w miejscowości Małe Drzewce oraz sieci kanalizacji sanitarnej tłocznej pomiędzy miejscowościami Małe Drzewce – Nowe Drzewce planuje się rozpocząć we wrześniu 2023 roku i mają trwać do marca 2024 roku. Prace budowlane będą prowadzone przez jeden zespół i będą się odbywały w godzinach:

- poniedziałek – piątek od 6<sup>00</sup> do 20<sup>00</sup>;
- sobota od 6<sup>00</sup> do 14<sup>00</sup>.

### **24.2. Charakterystyka technologii**

Kanalizacja sanitarna grawitacyjna oraz kanalizacja sanitarna tłoczna będą wykonywane dwoma metodami (w zależności od możliwości i miejsca prowadzenia prac budowlanych): metodą wykopu otwartego lub metodą przecisku sterowanego.

Kanalizacja sanitarna grawitacyjna zostanie wykonana z rur Ø 200 mm PVC-U ze ścianką litą klasy SN 8 SDR 34, kanały będą układane na stabilnym podłożu, na podsypce

(minimum 20 cm), w sposób eliminujący odkształcenia kielicha. Kanalizacja sanitarna tłoczna zostanie wykonana z rur ciśnieniowych Ø 90 mm PE, typoszereg SDR 17 RC, rurociągi będą układane na podsypce piaskowej o grubości 20 cm.

Przed przystąpieniem do robót, trasy rurociągów / wykopów wykonane zostaną i zabezpieczone zgodnie z projektem organizacji ruchu, przepisami i uzgodnieniami z właścicielami dróg i terenów. W komorach przeciskowych i wykopach będą wykonane ściany pionowe wąskoprzestrzenne, o ścianach umocnionych – szalowanych, w większości należy wykonać sprzętem mechanicznym, w miejscach skrzyżowań z istniejącym uzbrojeniem podziemnym będzie wykonany ręcznie. Rurociągi będą układane na podłożu suchym, jeżeli będą tego wymagać warunki gruntowe (wysoki poziom wód), to mogą być stosowane igłofiltry, a wydobyta woda, będzie gromadzona w beczkowie i wywieziona do oczyszczalni ścieków w miejscowości Górczyn.

Wykopy będą prowadzone etapowo i zabezpieczone ogrodzeniem o wysokości 1,5 m, którego dolna część (do wysokości 0,7 metra) będzie pełna (zabezpieczenie przed drobnymi zwierzętami), oznakowane znakami ostrzegawczymi. Przez wykopy będzie zapewniona komunikacja dla pieszych i pojazdów. Rurociągi będą układane zgodnie z wytyczoną trasą na odpowiednich głębokościach i z odpowiednimi spadkami. Podczas wykonywania prac wykonawczych, będzie zwrócona szczególna uwaga na zabezpieczenie rurociągów przed przemieszczaniem się podczas wypełniania wykopu, zagęszczania gruntu i przejeżdżania ciężkiego sprzętu wykonawcy. Roboty wykonywane będą zgodnie z instrukcją producenta rur. Prace będą wykonywane przy użyciu koparki, koparko – ładowarki, wywrotki, ciągnika z przyczepą, maszynę do wykonywania przewiertów / przecisków sterowanych.

Pojazdy i urządzenia po dniu pracy będą przewożone na bazę. Dla pracowników wykonujących prace będzie dostarczony punkt sanitarny typu Toi – Toi wyposażony w wodę oraz zaplecze socjalne.

Część mas ziemnych będzie magazynowana tuż przy wykopach i od razu po zamontowaniu sieci kanalizacji sanitarnej, będą od razu zasypywane, przy zachowaniu warstw ziemi, odwrotnie do kolejności wydobywania. Część mas ziemnych, które będą podmieniana przez podsypkę, będzie traktowana, jako odpad i przekazywana uprawnionym podmiotom (decyzje na zbieranie lub przetwarzanie).

### **24.3. Porównanie instalacji z najlepszymi dostępnymi technikami BAT**

Zgodnie z załącznikiem do rozporządzenia Ministra Środowiska z dnia 27 sierpnia 2014 roku w sprawie rodzajów instalacji mogących powodować znaczne zanieczyszczenie poszczególnych elementów przyrodniczych albo środowiska, jako całości (Dz.U.2014.1169), na terenie projektowanej sieci kanalizacji sanitarnej grawitacyjnej o długości 0,85 km w miejscowości Małe Drzewce oraz sieci kanalizacji sanitarnej tłocznej o długości 1,80 km

między miejscowościami Małe Drzewce – Nowe Drzewce, nie będą znajdować się instalacje, które kwalifikowałyby przedsięwzięcie do uzyskania pozwolenia zintegrowanego. Tym samym odstąpiono w niniejszej karcie od porównania stosowanej technologii z najlepszą dostępną techniką (BAT).

#### **24.4. Porównanie z technologią art. 143 ustawy Prawo ochrony środowiska**

Projektowana technologia na terenie inwestycji (sieć kanalizacji sanitarnej grawitacyjnej i tłocznej) jest oceniona, jako bezpieczna dla środowiska. Zgodnie z art. 143 ustawy z dnia 27 kwietnia 2001 roku Prawo ochrony środowiska (Dz.U.2022.2556 z późniejszymi zmianami) technologia stosowana w nowych lub zmienianych w sposób istotny instalacjach i urządzeniach powinna spełniać wymagania, przy których określaniu uwzględnia się w szczególności:

- stosowanie substancji o małym potencjale zagrożeń;
- efektywne wytwarzanie oraz wykorzystanie energii;
- zapewnienie racjonalnego zużycia wody i innych surowców oraz materiałów i paliw;
- stosowanie technologii bezodpadowych i małodopadowych oraz możliwość odzysku powstających odpadów;
- rodzaj, zasięg oraz wielkość emisji;
- wykorzystywanie porównywalnych procesów i metod, które zostały skutecznie zastosowane w skali przemysłowej;
- postęp naukowo – techniczny.

Wszystkie wymienione wymagania będą uwzględnione podczas realizacji inwestycji w miejscowościach Małe Drzewce i Nowe Drzewce (wysokie standardy bezpieczeństwa).

#### **25. Obszar ograniczonego użytkowania**

Biorąc pod uwagę projektowane zastosowanie, przy realizacji inwestycji oraz w trakcie jej eksploatacji, dostępnych rozwiązań technicznych, technologicznych i organizacyjnych, zakłada się dotrzymanie standardów jakości środowiska na granicy analizowanego terenu, a co za tym idzie również na terenach poza jej granicami – sieć kanalizacji sanitarnej grawitacyjnej w miejscowości Małe Drzewce oraz sieć kanalizacji sanitarnej tłocznej pomiędzy miejscowościami Małe Drzewce – Nowe Drzewce nie powinna stwarzać bezpośredniego zagrożenia dla życia i zdrowia ludzi z okolicznych miejscowości.

Zgodnie z obliczeniami i założeniami z rozdziału nr 5 oraz 6 stwierdza się, że projektowana inwestycja oraz jej przeznaczenie, nie wpłynie negatywnie na środowisko naturalne, zabytki i lokalną społeczność. Dlatego nie jest konieczne wprowadzanie dodatkowych rozwiązań chroniących środowisko naturalne i okolicznych mieszkańców.

Z tego wynika, że po zrealizowaniu inwestycji, nie będzie wymagane wprowadzanie ograniczeń w zagospodarowaniu terenów przyległych przy zachowaniu ich aktualnego sposobu użytkowania oraz przeznaczenia.

## **26. Analiza możliwych konfliktów społecznych**

Z przeprowadzonych analiz w obszarze gospodarki odpadami, analizą stanu powietrza, analizą hałasu, gospodarki wodnej, stwierdza się, że budowa sieci kanalizacji sanitarnej grawitacyjnej w miejscowości Małe Drzewce oraz sieci kanalizacji sanitarnej tłocznej pomiędzy miejscowościami Małe Drzewce – Nowe Drzewce nie będzie stanowiła źródła konfliktu z lokalną społecznością. Wszystkie emisje będą punktowe i będą ograniczały się do terenu przedsięwzięcia.

Oczywiście mimo wszystko, zawsze istnieje możliwość wystąpienia ewentualnych konfliktów społecznych, które mogą być wywołane subiektywnymi odczuciami, np. emisji hałasu spowodowanej poruszaniem się maszyn i nawet największa troska o środowisko naturalne czy mieszkańców, nie musi przyczynić się do zmiany takiego nastawienia.

Przy analizowaniu lokalizacji tego typu inwestycji należy doprowadzać do kompromisu pomiędzy rzeczywistym oddziaływaniem inwestycji na środowisko, a warunkami życia okolicznych mieszkańców, które w tym wypadku, jak wynika z przeprowadzonej analizy, nie zostaną pogorszone, a po zakończeniu inwestycji całkowicie wyeliminowane.

Na podstawie przeprowadzonej analizy obliczeniowej dla przedmiotowej inwestycji stwierdza się, że projektowana kanalizacja sanitarna nie będzie stanowić szczególnego zagrożenia dla środowiska naturalnego, a rozwiąże problem „szamb” i możliwych z nich wycieków, które znajdują się w miejscowości Małe Drzewce.

## **27. Propozycje monitoringu oddziaływania planowanego przedsięwzięcia**

Sieć kanalizacji sanitarnej grawitacyjnej w miejscowości Małe Drzewce oraz sieć kanalizacji sanitarnej tłocznej pomiędzy miejscowościami Małe Drzewce – Nowe Drzewce nie wymaga wykonywania pomiarów emisji gazów oraz pyłów, a także emisji hałasu, zarówno ciągłych, jak i okresowych.

Na etapie realizacji inwestycji, wykonawca robót będzie postępował zgodnie z ustawą z dnia 14 grudnia 2012 roku o odpadach (Dz.U.2022.699 z późniejszymi zmianami), będzie prowadził ewidencję wytwarzanych odpadów w systemie BDO. Ewidencja powinna być prowadzona z zastosowaniem kart ewidencji i kart przekazania odpadu. Zgodnie z ustawą o odpadach wytwarzający odpady zobowiązany jest do sporządzenia zbiorczego zestawienia danych o rodzajach i ilości odpadów oraz o sposobach gospodarowania nimi, które przekazuje się marszałkowi województwa za ubiegły rok.

## **28. Trudności, jakie napotkano opracowując raport**

Podczas opracowywania przedmiotowego raportu o oddziaływaniu na środowisko opierano się na danych zawartych w dostępnej literaturze i czasopismach naukowych oraz na podstawie wykonanych już podobnych opracowań i nie napotkano na trudności, które mogłyby rzutować na faktyczne stwierdzenie uciążliwości projektowanej inwestycji na środowisko.

Ponieważ zastosowane rozwiązania techniczne, technologiczne i organizacyjne dla budowy sieci kanalizacji sanitarnej grawitacyjnej w miejscowości Małe Drzewce oraz sieci kanalizacji sanitarnej tłocznej pomiędzy miejscowościami Małe Drzewce – Nowe Drzewce są standardowe i powtarzalne, jak dla innych inwestycji tego typu w Polsce i na całym świecie, stwierdza się, że nie napotkano trudności wynikających z niedostatków techniki lub luk we współczesnej wiedzy niniejszy raport o oddziaływaniu przedsięwzięcia na środowisko.

## **29. Streszczenie w języku niespecjalistycznym**

Realizacja inwestycji ma na celu budowę sieci kanalizacji sanitarnej grawitacyjnej o długości 0,85 km w miejscowości Małe Drzewce oraz sieci kanalizacji sanitarnej tłocznej o długości 1,80 km pomiędzy miejscowościami Małe Drzewce – Nowe Drzewce na działkach o numerach ewidencyjnych 11, 83/5, 83/6, 83/7, 83/8, 240, 242, 250, 306 – obręb 0006 Nowe Drzewce, gmina Szlichtyngowa, powiat wschowski, województwo lubuskie. W związku z tym, że projektowana sieć kanalizacji sanitarnej ma mieć długość powyżej 1,0 km, to projektowana inwestycja wymaga uzyskania decyzji o środowiskowych uwarunkowaniach.

Wnioskodawcą jest Gmina Szlichtyngowa, reprezentowana przez pełnomocnika Annę Szocik z miejscowości Leszno. Inwestycja w miejscowościach Małe Drzewce i Nowe Drzewce jest położona na dwóch obszarach, na jednym z nich nie obowiązują miejscowe plany, a na drugim obowiązuje miejscowy plan zagospodarowania przestrzennego dla obszaru w rejonie wsi Stare Drzewce, Nowe Drzewce, Małe Drzewce. Projektowana inwestycja jest zgodny z tym dokumentem.

Inwestycja będzie w całości realizowana na terenie Głównego Zbiornika Wód Podziemnych nr 306 Zbiornik Wschowa, dla którego ustawiono obszar ochronny i zakazano realizacji inwestycji zaliczanych do przedsięwzięć mogących zawsze lub potencjalnie znacząco oddziaływać na środowisko, chyba że ocena oddziaływania na środowisko wykaze brak negatywnych skutków dla środowiska. Inwestycja jest położona na terenie JCWP Spółdzielczy Rów i JCWPd PLGW600069. Projektowana kanalizacja nie będzie negatywnie oddziaływać na Zbiornik Wschowa i będzie realizować wszystkie cele, wykazane dla obszarów wodnych.

W chwili obecnej na terenie pod budowę sieci kanalizacji sanitarnej znajdują się dogi powiatowe, gminne i nieużytkowany teren należący do gminy. Celem inwestycji jest

doprowadzanie do miejscowości Małe Drzewce kanalizacji sanitarnej i skanalizowanie 100 % obszaru Gminy Szlichtyngowa oraz zlikwidowanie 33 bezodpływowych zbiorników na ścieki, które stwarzają zagrożenie dla wód podziemnych, w tym dla Zbiornika Wschowa.

Projektowana inwestycja jest położona poza obszarami, dla których wyznaczono zagrożenie powodziowe. Kanalizacja będzie wykonywana dwoma metodami: metodą wykopu otwartego lub metodą przecisku sterowanego.

Na etapie realizacji inwestycji (wykonywana punktowo, przez jeden zespół) mogą występować chwilowe niedogodności, związane z emisją hałasu, emisją gazów i pyłów. Wszystkie one ustaną po zakończeniu prac. Podczas realizacji będą powstawać odpady opakowaniowe, w których przywożone będą elementy do montażu sieci kanalizacji sanitarnej, odpady komunalne, które będą powstawać w wyniku działalności socjalnej pracowników budowy oraz masy ziemne, które mogą powstawały w miejscu prowadzenia wykopów i wymiany gruntu na podsypkę. Wykonawca robót będzie zwracał szczególną uwagę na zabezpieczenie sprzętu budowlanego, który mógłby być przyczyną emisji zanieczyszczeń do gruntów.

Po zrealizowaniu inwestycji, będzie ona bez emisyjna, nie będzie powodować negatywnego oddziaływania na środowisko naturalne, jak i na zdrowie i bezpieczeństwo ludzi. Inwestor nie planuje żadnych prac rozbiórkowych. Projektowana kanalizacja nie będzie wpływała na bioróżnorodność, realizowana przy istniejących terenach przekształconych antropogenicznie.

Inwestycji nie można zaliczyć do zakładu o zwiększonym lub dużym ryzyku wystąpienia poważnej awarii przemysłowej, nie będzie miała wpływu na zmiany klimatu oraz będzie odporna na zmiany klimatyczne. W raporcie o oddziaływaniu na środowisko opisano wyłącznie jeden wariant inwestycyjny (ekonomicznie uzasadniony – najbliższe przyłącze do gminnej sieci kanalizacyjnej w miejscowości Nowe Drzewce). Projektowana inwestycja ze względu na niewielki zakres i znaczną odległość do granicy kraju, nie będzie oddziaływała transgranicznie.

Projektowana kanalizacja będzie położona poza obszarami chronionymi Europejskiej Sieci Ekologicznej Natura 2000, poza obszarami chronionymi, podlegającymi ochronie na podstawie ustawy o ochronie przyrody, poza obiektami zabytkowymi. Inwentaryzacja zieleni nie była prowadzona, ponieważ inwestycja położona jest na terenach wzdłuż dróg, która nie wymaga wycinki drzew i krzewów. Po zakończeniu prac, teren będzie przywracany do stanu początkowego. Inwestycja w żaden sposób nie wpłynie na istniejący krajobraz, całość będzie znajdować się pod ziemią. W okolicy inwestycji brak jest innych źródeł emisji, dlatego nie dojdzie do oddziaływania skumulowanego.

Projektowana inwestycja nie wpłynie negatywnie na środowisko naturalne i lokalną społeczność w żadnym obszarze, a wszystkie emisje będą punktowe i nie przekroczą

obowiązujących norm na granicy terenu inwestycji. Dlatego nie jest konieczne wprowadzanie dodatkowych rozwiązań z poza raportu o oddziaływaniu na środowisko, chroniących środowisko naturalne i mieszkańców.

Projektowana kanalizacja będzie spełniać wszystkie cele z rozporządzenia Wojewody Lubuskiego i Wojewody Dolnośląskiego w sprawie ustanowienia obszaru ochronnego Głównego Zbiornika Wód Podziemnych nr 306 Zbiornik Wschowa, miejscowego planu zagospodarowania przestrzennego „na terenie Stare Drzewce, Nowe Drzewce, Małe Drzewce”, „Programu Ochrony Środowiska dla Powiatu Wschowskiego na lata 2019 – 2022 z perspektywą do 2026 roku” i zgodna z celami rozporządzenia Ministra Infrastruktury w sprawie Planu gospodarowania wodami na obszarze dorzecza Odry.

Po uruchomieniu kanalizacji sanitarnej, inwestycja będzie miała wyłącznie pozytywne oddziaływanie na środowisko naturalne (grunty, wody powierzchniowe, wody podziemne) – 100 % skanalizowania Gminy Szlichtyngowa, usunięcie 33 szamb w miejscowości Małe Drzewce.

Poprzez przyjęte nowoczesne rozwiązania technologiczne, stosowanie sprawnych urządzeń i pojazdów przy budowie, projektowana inwestycja nie będzie szkodliwa dla środowiska naturalnego, a pozwoli na wyposażenie miejscowości Małe Drzewce w sieć kanalizacji sanitarnej grawitacyjnej, przepompownię ścieków oraz sieć kanalizacji tłocznej łączącą miejscowość Małe Drzewce z istniejącą kanalizacją w miejscowości Nowe Drzewce. Prace będą wykonywane wyłącznie w porze dziennej.

Na terenie projektowanej kanalizacji nie będzie instalacji mogących powodować znaczne zanieczyszczenie poszczególnych elementów przyrodniczych albo środowiska, jako całości, a projektowana technologia jest oceniana, jako bezpieczna dla środowiska.

Zakres oddziaływania inwestycji będzie niewielki, a po jej zrealizowaniu nie będzie żadnych emisji, dlatego nie jest konieczne wprowadzanie dodatkowych rozwiązań chroniących środowisko naturalne i okolicznych mieszkańców – tzw. obszaru ograniczonego użytkowania. Projektowana inwestycja nie będzie stanowiła źródła konfliktu z lokalną społecznością. Kanalizacja nie będzie wymagał monitorowania, zarówno na etapie realizacji, jak i eksploatacji.

Ponieważ zastosowane rozwiązania techniczne, technologiczne i organizacyjne są standardowe i powtarzalne, jak dla innych inwestycji tego typu, stwierdza się, że nie napotkano trudności wynikających z niedostatków techniki lub luk we współczesnej wiedzy niniejszy raport o oddziaływaniu przedsięwzięcia na środowisko.

### **30. Przedstawienie zagadnień w formie graficznej i kartograficznej**

1. Plan zagospodarowania terenu – część 1.
2. Plan zagospodarowania terenu – część 2.

3. Miejscowy plan zagospodarowania przestrzennego na terenie miejscowości Stare Drzewce, Nowe Drzewce, Małe Drzewce.
4. Mapa do miejscowego planu zagospodarowania przestrzennego.
5. Rozporządzenie Wojewody Lubuskiego i Wojewody Dolnośląskiego z dnia 14 września 2021 roku w sprawie ustanowienia obszaru ochronnego Głównego Zbiornika Wód Podziemnych nr 306 Zbiornik Wschowa.
6. Postanowienie Burmistrza Miasta i Gminy Szlichtyngowa SOŚ.6220.4.3.2023.AJur.
7. Oświadczenie autora raportu.
8. Wersja elektroniczna karty informacyjnej przedsięwzięcia.

### **31. Podsumowanie**

Raport o oddziaływaniu na środowisko obejmuje pełen zakres zagadnień określonych w art. 66 ust. 1 do 6 ustawy z dnia 3 października 2008 roku o udostępnianiu informacji o środowisku i jego ochronie, udziale społeczeństwa w ochronie środowiska oraz o ocenach oddziaływania na środowisko (Dz.U.2023.1094).

Przy opracowaniu raportu o oddziaływaniu na środowisko, zastosowano zróżnicowane metody badawcze, dostosowane do specyfiki poszczególnych komponentów środowiska. Przeprowadzono analizę materiałów i opracowań koncepcyjnych.

Z raportu o oddziaływaniu na środowisko wynika, że nie występują przesłanki w dziedzinie ochrony środowiska, uniemożliwiające wydanie decyzji o środowiskowych uwarunkowaniach.

..... data: 5 lipca 2023 roku  
(podpis autora raportu)