



BURMISTRZ MIASTA I GMINY SZLICHTYNGOWA

ul. Rynek 1, 67-407 Szlichtyngowa

TEL. 65 54 92 327, FAX 65 54 92 341, umig@szlichtyngowa.pl

Szlichtyngowa, 10 sierpnia 2021 r.

SOŚ.6220.2.17.2021.AŚwi

DECYZJA

o środowiskowych uwarunkowaniach

Na podstawie art. 71 ust. 1 i 2 pkt 2, art. 74 ust. 3, art. 75 ust. 1 pkt 4, art. 84, oraz art. 85 ustawy z dnia 3 października 2008 r. o udostępnianiu informacji o środowisku i jego ochronie, udziale społeczeństwa w ochronie środowiska oraz ocenach oddziaływania na środowisko (t.j. Dz. U z 2021 r., poz. 247 ze zm., zwanej dalej ustawą ooś) oraz art. 49, art. 104 i art. 107 ustawy z dnia 14 czerwca 1960 r. Kodeks postępowania administracyjnego (t.j. Dz. U. z 2021 r. poz. 753 ze zm., zwanej dalej kpa) oraz § 3 pkt 54 lit b. rozporządzenia Rady Ministrów z dnia 10 września 2019 r. w sprawie przedsięwzięć mogących znacząco oddziaływać na środowisko (Dz. U. z 2019 r. poz. 1839) po rozpatrzeniu wniosku z dnia 15 kwietnia 2021 r. HSG Sun Sp. z o.o., ul. Okopowa 58/71, 01-042 Warszawa, w sprawie wydania decyzji o środowiskowych uwarunkowaniach dla przedsięwzięcia polegającego na „Budowie do 4 elektrowni fotowoltaicznych Gola II o łącznej mocy do 4 MW wraz z niezbędną infrastrukturą techniczną w obrębie Gola, na działce o numerze ewidencyjnym 82, w gminie Szlichtyngowa, powiat wschowski, województwo lubuskie”, działając w oparciu o następujące dokumenty:

1. kartę informacyjną przedsięwzięcia,
2. opinię Dyrektora Zarządu Zlewni w Zielonej Górze Państwowego Gospodarstwa Wodnego Wody Polskie z dnia 31 maja 2021 r. znak: WR.ZZŚ.7.435.156.2021.MN,
3. opinię Państwowego Powiatowego Inspektora Sanitarnego w Nowej Soli z dnia 7 czerwca 2021 r. znak: NZ.9022.4.6.2021,
4. opinię Regionalnego Dyrektora Ochrony Środowiska w Gorzowie Wlkp. z dnia 8 czerwca 2021 r. znak: WZŚ.4220.377.2021.SL,

ORZEKAM

- I. stwierdzić brak potrzeby przeprowadzenia oceny oddziaływania na środowisko dla przedsięwzięcia polegającego na „Budowie do 4 elektrowni fotowoltaicznych Gola II o łącznej mocy do 4 MW wraz z niezbędną infrastrukturą techniczną w obrębie Gola, na działce o numerze ewidencyjnym 82, w gminie Szlichtyngowa, powiat wschowski, województwo lubuskie”.
- II. Określam następujące warunki realizacji inwestycji:
 1. W celu zabezpieczenia wód podziemnych i powierzchniowych należy rygorystycznie przestrzegać warunków pracy, by nie dopuścić do zanieczyszczeń powierzchni terenu.
 2. Podczas realizacji przedsięwzięcia wyposażyć plac budowy w wystarczającą ilość sorbentów do neutralizowania ewentualnie powstających substancji ropopochodnych.
 3. Do prac budowlanych stosować sprzęt w pełni sprawny oraz spełniający wymogi dopuszczające go do użytku. Rodzaj i stan techniczny wykorzystywanego sprzętu budowlanego musi zapewnić ochronę gruntu, wód podziemnych i powierzchniowych przed zanieczyszczeniami.

4. W celu ochrony wód i uniknięcia sytuacji awaryjnych należy prowadzić kontrolę techniczną układów paliwowych używanych maszyn, a w przypadku awarii i wycieku oleju lub paliwa zebrać zanieczyszczone masy ziemne i je zneutralizować.
 5. Podczas awaryjnych napraw i tankowania maszyn budowlanych miejsce wykonania tych prac powinno być zabezpieczone np. specjalistyczną folią lub matą sorpcyjną.
 6. Zlokalizować bazę materiałowo-sprzętową w specjalnie wyznaczonym do tego miejscu na szczelnej i utwardzonej nawierzchni.
 7. Ograniczyć powierzchnię robót do niezbędnego minimum. Uporządkować teren budowy po zakończeniu robót budowlanych.
 8. W trakcie prac budowlanych (podczas wykonywania przyłączy) chronić otwarte wykopy przed ich zalaniem wodami opadowymi lub roztopowymi oraz przed możliwością przedostania się do nich zanieczyszczeń.
 9. W przypadku zastosowania transformatora olejowego, komory transformatorowe należy wyposażyć w szczelną misę olejową o pojemności pozwalającej przejąć 100% oleju zawartego w transformatorze.
 10. W miejscu wbijania słupków sprawdzić czy nie ma sączków drenarskich (metodą odkrywkową lub inną). W przypadku natrafienia na sączki drenarskie wykonać obejście.
 11. W przypadku występowania sieci drenarskiej należy zachować szczególną ostrożność. W przypadku uszkodzenia urządzeń drenarskich Inwestor zobligowany jest do pokrycia lub naprawy zaistniałych szkód.
 12. Zgodnie z zapisami ustawy Prawo Wodne z dnia 20 lipca 2017 r. (t.j. Dz. U. z 2021 r. poz. 624 ze zm.) w przypadku konieczności likwidacji lub przebudowy urządzenia wodnego należy uzyskać pozwolenie wodnoprawne.
 13. Na etapie eksploatacji inwestycji, w przypadku kultywacji roślinności pod panelami, w przypadku konieczności użycia środków ochrony roślin i chemii rolniczej – należy stosować środki, które nie pogorszą stanu wód powierzchniowych i podziemnych.
 14. W przypadku konieczności mycia paneli środkami czyszczącymi należy używać wyłącznie środków biodegradowalnych i wody dostarczonej z zewnątrz na teren inwestycji.
 15. Plac budowy wyposażyć w szczelne przenośne sanitariaty, których zawartość będzie systematycznie opróżniana przez wyspecjalizowane podmioty.
 16. Wody opadowe lub roztopowe z terenu planowanej inwestycji odprowadzić w sposób niezorganizowany do gruntu w granicach działki, bez powodowania szkody dla terenów sąsiednich.
 17. Na wszystkich etapach przedsięwzięcia zapewnić właściwe gospodarowanie odpadami, także niebezpiecznymi, w tym minimalizować ich ilość, gromadzić selektywnie w wydzielonych i przystosowanych miejscach, w warunkach zabezpieczających przed przedostawaniem się do środowiska gruntowo-wodnego substancji szkodliwych oraz zapewnić ich regularny odbiór przez uprawnione podmioty.
- III. Charakterystyka przedsięwzięcia stanowi załącznik do niniejszej decyzji i stanowi jej integralną część.

UZASADNIENIE

Wnioskiem z dnia 15 kwietnia 2021 r. uzupełnionym pismem z dnia 10 maja 2021 r. Inwestor HSG Sun Sp. z o.o., ul. Okopowa 58/72, 01-042 Warszawa, wystąpił o wydanie decyzji o środowiskowych uwarunkowaniach dla przedsięwzięcia polegającego na „Budowie do 4 elektrowni fotowoltaicznych Gola II o łącznej mocy do 4 MW wraz z niezbędną

infrastrukturą techniczną w obrębie Gola, na działce o numerze ewidencyjnym 82, w gminie Szlichtyngowa, powiat wschowski, województwo lubuskie”.

Zgodnie z § 3 ust. 1 pkt 54 lit. b rozporządzenia Rady Ministrów z dnia 10 września 2019 r. w sprawie przedsięwzięć mogących znacząco oddziaływać na środowisko (t.j. Dz. U z 2019 r., poz. 1839) planowane przedsięwzięcie zostało zakwalifikowane do przedsięwzięć mogących potencjalnie znacząco oddziaływać na środowisko, dla którego obowiązek przeprowadzenia oceny oddziaływania na środowisko może być stwierdzony na podstawie art. 63 ust. 1 ustawy ooś. Zgodnie z art. 71 ust. 2 pkt 2 ustawy ooś, dla planowanych przedsięwzięć mogących potencjalnie znacząco oddziaływać na środowisko, wymagane jest uzyskanie decyzji o środowiskowych uwarunkowaniach przed wydaniem decyzji wymienionych w art. 72 ust. 1 lub dokonaniem zgłoszenia, o którym mowa w art. 72 ust 1a. ustawy ooś.

Ponieważ w powyższej sprawie liczba stron w postępowaniu przekracza 10, zgodnie z art. 49 kpa oraz art. 74 ust. 3 ustawy ooś o wszelkich czynnościach w przedmiotowej sprawie strony powiadamiane były za pomocą obwieszczeń zamieszczanych na stronie internetowej Gminy Szlichtyngowa, na stronie internetowej Biuletynu Informacji Publicznej Urzędu Miasta i Gminy Szlichtyngowa, na tablicy ogłoszeń w Urzędzie Miasta i Gminy Szlichtyngowa oraz na tablicy ogłoszeń w miejscowości Gola.

Obwieszczeniem z dnia 17 maja 2019 r. znak: SOŚ.6220.1.2.2021.AŚwi, na podstawie art. 61 § 4 kpa, zawiadomiono strony postępowania o jego wszczęciu i jednocześnie na podstawie art. 10 kpa poinformowano o prawie czynnego udziału w każdym stadium postępowania administracyjnego oraz prawie do przeglądania akt sprawy oraz sporządzania z nich notatek.

Pismem z dnia 19 maja 2021 r. na podstawie art. 64 ust. 1 pkt 1, 2 i 4 ustawy ooś organ prowadzący postępowanie wystąpił o wydanie opinii do: Regionalnego Dyrektora Ochrony Środowiska w Gorzowie Wlkp., Państwowego Powiatowego Inspektora Sanitarnego w Nowej Soli oraz Dyrektora Zarządu Zlewni w Zielonej Górze Państwowego Gospodarstwa Wodnego Wody Polskie w sprawie stwierdzenia obowiązku przeprowadzenia oceny oddziaływania przedsięwzięcia na środowisko, a w przypadku stwierdzenia takiej potrzeby o określenie zakresu raportu o oddziaływaniu przedsięwzięcia na środowisko dla planowanego przedsięwzięcia.

Dyrektor Zarządu Zlewni w Zielonej Górze Państwowego Gospodarstwa Wodnego Wody Polskie pismem z dnia 31 maja 2021 r., znak: WR.ZZŚ.7.435.156.2021.MN wyraził opinię, iż dla planowanego przedsięwzięcia nie istnieje konieczność przeprowadzenia oceny oddziaływania na środowisko oraz wskazał na konieczność określenia w decyzji o środowiskowych uwarunkowaniach wymagań związanych z zapewnieniem ochrony gruntu, wód podziemnych i powierzchniowych przed zanieczyszczeniami.

Państwowy Powiatowy Inspektor Sanitarny w Nowej Soli pismem z dnia 7 czerwca 2021 r., znak: NZ.9022.4.6.2021 wyraził opinię, że dla planowanego przedsięwzięcia nie zachodzi konieczność przeprowadzenia oceny oddziaływania na środowisko.

Regionalny Dyrektor Ochrony Środowiska w Gorzowie Wlkp. pismem z dnia 8 czerwca 2021 r., znak: WZŚ.4220.377.2021.AN wyraził opinię, że dla planowanego przedsięwzięcia nie ma konieczności przeprowadzenia oceny oddziaływania na środowisko.

Biorąc pod uwagę powyższe, 14 czerwca 2021 r. Burmistrz Miasta i Gminy Szlichtyngowa pismem znak: SOŚ.6220.2.11.2021.AŚwi postanowił odstąpić od obowiązku przeprowadzenia oceny oddziaływania na środowisko dla przedmiotowego przedsięwzięcia.

Obwieszczeniem z dnia 14 czerwca 2021 r. znak: SOŚ.6220.2.13.2021.AŚwi organ na podstawie art. 33 ust. 1 oraz art. 79 ust. 1 w związku z art. 59 ust. 1 pkt 2 ustawy ooś podał do publicznej wiadomości informację o procedurze udziału społeczeństwa prowadzonej w ramach przedmiotowego postępowania i zawiadomił wszystkich zainteresowanych o możliwości zapoznania się z niezbędną dokumentacją sprawy a także o sposobie i miejscu składania uwag i wniosków. W trakcie przedmiotowej procedury do tut. Urzędu nie wpłynęły wnioski lub uwagi społeczeństwa związane z realizacją przedsięwzięcia lub toczącym się postępowaniem.

Obwieszczeniem z dnia 15 lipca 2021 r. znak: SOŚ.6220.2.15.2021.AŚwi Burmistrz Miasta i Gminy Szlichtyngowa zawiadomił strony o zakończeniu postępowania oraz o możliwości wypowiedzenia się co do zebranych dowodów i materiałów oraz zgłoszonych żądań.

Z analizy materiału dowodowego jednoznacznie wynika, że ze względu na rodzaj i skalę inwestycji na etapie użytkowania, normy emisji hałasu i emisji zanieczyszczeń do powietrza nie zostaną przekroczone oraz nie będzie dochodziło do zanieczyszczenia gruntów lub wód ściekami z uwagi na fakt, iż inwestycja nie będzie związana z emisją hałasu, zanieczyszczeń do powietrza czy powstawaniem ścieków.

Zgodnie z art. 84 ustawy ooś w przypadku gdy nie została przeprowadzona ocena oddziaływania na środowisko w decyzji o środowiskowych uwarunkowaniach organ stwierdza brak potrzeby przeprowadzenia oceny oddziaływania przedsięwzięcia na środowisko, przy czym ustawa obliguje organ do wcześniejszego zasięgnięcia w tym zakresie opinii Regionalnego Dyrektora Ochrony Środowiska, Państwowego Powiatowego Inspektora Sanitarnego oraz Państwowego Gospodarstwa Wodnego Wody Polskie tj. Dyrektora Zarządu Zlewni w Zielonej Górze. Organ prowadzący postępowanie jest zobligowany do ustalenia, czy w sprawie zachodzi konieczność przeprowadzenia oceny oddziaływania przedsięwzięcia na środowisko przy uwzględnieniu stanowisk organów opiniujących. W uzasadnieniu swojego stanowiska, w przypadku gdy nie została przeprowadzona ocena oddziaływania na środowisko, organ uwzględnia w decyzji informacje o których mowa w art. 63 ust. 1 ustawy ooś.

Uwzględniając uwarunkowania wynikające z art. 63 ust. 1 ustawy ooś, w odniesieniu do wnioskowanego przedsięwzięcia ustalono i zważono co następuje, biorąc pod uwagę:

1. Rodzaj i charakterystykę przedsięwzięcia z uwzględnieniem:

a) skali przedsięwzięcia i wielkości zajmowanego terenu oraz ich wzajemnych proporcji, a także istotnych rozwiązań charakteryzujących przedsięwzięcie:

Planowane przedsięwzięcie będzie polegać na zabudowie działki systemami fotowoltaicznymi o mocy do 4 MW (dopuszczalnie 4 x 1 MW) wraz z infrastrukturą techniczną i zagospodarowaniem terenu. Inwestycja ta będzie realizowana na działce o nr. ewid. 82, obręb ewid. Gola, gmina Szlichtyngowa, o całkowitej powierzchni 5,67 ha. Elektrownie zostaną zrealizowane na powierzchni ok. 5,57 ha, na gruntach IV i V klasy bonitacyjnej. Dla terenu planowanego przedsięwzięcia nie został uchwalony miejscowy plan zagospodarowania przestrzennego. Najbliższa zabudowa mieszkaniowa znajduje się w odległości ok. 579 metrów w kierunku południowo-zachodnim od granic inwestycji.

W ramach inwestycji panele będą montowane na stalowych stelażach wbijanych w ziemię. W ziemi przebiegać będą kable elektryczne.

b) powiązań z innymi przedsięwzięciami, w szczególności kumulowania się oddziaływań przedsięwzięć realizowanych i zrealizowanych, dla których została wydana decyzja

o środowiskowych uwarunkowaniach, znajdujących się na terenie, na którym planuje się realizację przedsięwzięcia oraz w obszarze oddziaływania planowanego przedsięwzięcia w zakresie, w jakim ich oddziaływania mogą prowadzić do skumulowania oddziaływań z planowanym przedsięwzięciem:

Ze względu na zakres i oddziaływanie ograniczone do terenu lokalizacji, projektowana inwestycja nie będzie w sposób skumulowany oddziaływać na środowisko z innymi przedsięwzięciami, pomimo planowanej lokalizacji w sąsiedztwie, na działce o nr. ewid. 64/1, obręb ewid. Gola, elektrowni fotowoltaicznej o mocy do 7 MW. Planowana jest również elektrownia fotowoltaiczna o mocy do 1 MW na działce oznaczonej nr. ewid. 241/1, obręb ewid. Gola, która usytuowana jest w odległości ok. 1,3 km od działki na której zlokalizowana ma być przedmiotowa inwestycja.

Przedmiotowe przedsięwzięcie związane jest z wykorzystaniem energii słonecznej, co za tym idzie nie wiąże się z wystąpieniem poważnej awarii przemysłowej. Brak jest także podstaw do stwierdzenia ryzyka poważnej awarii lub katastrofy naturalnej i budowlanej. Ewentualne oddziaływania, choć mogą być długotrwałe, będą miały zasięg lokalny i mało znaczący bez ryzyka transgranicznych oddziaływań.

c) różnorodności biologicznej, wykorzystania zasobów naturalnych, w tym gleby, wody i powierzchni ziemi:

Planowane przedsięwzięcie nie jest zlokalizowane na obszarach wodno-błotnych, innych obszarach o płytkim zaleganiu wód podziemnych, w tym siedlisk lęgowych oraz ujść rzek, obszarach wybrzeży i w środowisku morskim, obszarach górskich lub leśnych, obszarach objętych ochroną, w tym strefach ochronnych ujść wód i obszarach ochronnych zbiorników wód śródlądowych, obszarach na których standardy jakości środowiska zostały przekroczone lub istnieje prawdopodobieństwo ich przekroczenia, obszarach o krajobrazie mającym znaczenie historyczne, kulturowe lub archeologiczne, obszarach o znacznej gęstości zaludnienia, obszarach przylegających do jezior, obszarach uzdrowiskowych i ochrony uzdrowiskowej.

Inwestycja nie jest przedsięwzięciem, które zużywa znaczne ilości energii elektrycznej, nie przewiduje się również wykorzystywania surowców, materiałów, paliw energetycznych oraz poboru wód podziemnych i powierzchniowych na cele technologiczne, jak i socjalno-bytowe. Przedsięwzięcie może jedynie zużywać energię elektryczną na potrzeby własnej instalacji fotowoltaicznej.

d) emisji i występowania innych uciążliwości:

Etap realizacji nie będzie związany ze znaczącymi oddziaływaniami. Panele będą montowane na stalowych stelażach wbijanych w ziemię. Ponadto, w ziemi przebiegać będą kable elektryczne. W głównej mierze oddziaływanie będzie związane z emisją hałasu oraz zanieczyszczeń do powietrza pochodzących z urządzeń i pojazdów wykorzystywanych w trakcie montażu. Odpady będą magazynowane w wyznaczonym miejscu i przekazywane do dalszego zagospodarowania, zgodnie z obowiązującymi przepisami. Oddziaływania na tym etapie będą miały charakter krótkookresowy i lokalny oraz ustaną po zakończeniu prac.

Panele fotowoltaiczne działają bezobsługowo. Czyszczenie ich jest sporadyczne, odbywa się 1-3 razy w roku. Czyszczenie jest wykonywane wodą zdemineralizowaną, a w przypadku silnych zabrudzeń stosuje się wodę i środki biodegradowalne. Projektowane są specjalne panele z powłoką antyrefleksyjną, co ograniczy odbijanie światła. Woda opadowa i roztopowa będzie odprowadzana powierzchniowo na teren działki. Odpady powstawać będą jedynie przy okazji prac serwisowych i zagospodarowywane będą przez podmioty

prowadzące te prace. Źródłem hałasu będą stacje transformatorowe, które usytuowane będą w kontenerze. Ograniczy to ewentualną emisję hałasu, a także potencjalne pole elektromagnetyczne. Panele będą chłodzone w wyniku naturalnego przepływu powietrza, bez użycia wentylatorów. Ponadto, źródłem hałasu będą inwertery. Szacuje się, że ze względu na lokalizację w odległości ok. 579 m od terenów objętych ochroną przed hałasem, planowana instalacja nie będzie powodowała przekroczenia dopuszczalnych norm hałasu. W przypadku zastosowania transformatorów olejowych, zostaną one zaopatrzone w szczelne misy olejowe na wypadek ewentualnego wycieku. Ogrózenie terenu inwestycji będzie zrealizowane w taki sposób, by nie stanowiło bariery dla zwierząt. Przewidywany czas eksploatacji inwestycji wynosi ok. 30 lat. Zużyte lub uszkodzone panele fotowoltaiczne zostaną przekazane odpowiednim podmiotom do utylizacji.

e) ocenionego w oparciu o wiedzę naukową ryzyka wystąpienia poważnych awarii lub katastrof naturalnych i budowlanych, przy uwzględnieniu używanych substancji i stosowanych technologii, w tym ryzyka związanego ze zmianą klimatu:

Ze względu na rodzaj inwestycji nie będzie się ona wiązała z ryzykiem wystąpienia poważnej awarii lub katastrofy budowlanej lub naturalnej. Przedsięwzięcie, zarówno w fazie realizacji jak i eksploatacji nie będzie wpływało na zmiany klimatu w rejonie inwestycji. Obserwowane obecnie zmiany klimatu mają charakter lokalny i związane są przede wszystkim z wprowadzanymi przez człowieka zanieczyszczeniami do środowiska oraz zmianami ukształtowania i zabudowy terenu. Bezpośrednie emisje gazów cieplarnianych powodowane przez działania towarzyszące inwestycji będą miały charakter lokalny i nie wpłyną na zmiany klimatu. Biorąc pod uwagę powyższe, w przypadku omawianego przedsięwzięcia nie zmienia się warunki klimatu lokalnego.

f) przewidywanych ilości i rodzaju wytwarzanych odpadów oraz ich wpływu na środowisko, w przypadkach gdy planuje się ich powstanie:

Na etapie funkcjonowania przedsięwzięcia oddziaływanie będzie głównie związane z wytwarzaniem odpadów powstających jedynie przy okazji prac serwisowych i zagospodarowywane będą przez podmioty prowadzące te prace.

g) zagrożenia dla zdrowia ludzi, w tym wynikającego z emisji:

Inwestycja nie będzie związana z wykorzystaniem wód powierzchniowych ani podziemnych. Przewiduje się naturalny sposób odprowadzania wód opadowych lub roztopowych. Planowane przedsięwzięcie będzie źródłem niewielkiego, nieznaczącego hałasu. Emitowany hałas nie będzie miał znaczącego wpływu na tereny podlegające ochronie akustycznej. Ze względu na usytuowanie przedsięwzięcia poza zwartą zabudową wsi inwestycja nie będzie miała wpływu na otoczenie oraz nie wpłynie negatywnie na tereny sąsiednie. Emisja zanieczyszczeń do powietrza w przypadku farmy fotowoltaicznej nie będzie miała miejsca. W związku z powyższym, inwestycja nie będzie stanowiła zagrożenia dla zdrowia ludzi, a występująca emisja nie będzie uciążliwa dla otoczenia.

2. Usytuowanie przedsięwzięcia z uwzględnieniem możliwego zagrożenia dla środowiska, w szczególności przy istniejącym i planowanym użytkowaniu terenu, zdolności samooczyszczania się środowiska i odnawiania się zasobów naturalnych, walorów przyrodniczych i krajobrazowych oraz uwarunkowań miejscowych planów zagospodarowania przestrzennego:

Planowane przedsięwzięcie nie jest zlokalizowane na obszarach wodno-błotnych i innych na obszarach o płytkim zaleganiu wód podziemnych, w tym siedliskach łągowych

i ujściach rzek, na obszarach wybrzeży i w środowisku morskim, na obszarach górskich, leśnych, na obszarach objętych ochroną, w tym strefach ochronnych ujęć wód i obszarach ochronnych zbiorników wód śródlądowych, obszarach na których standardy jakości środowiska zostały przekroczone lub istnieje prawdopodobieństwo ich przekroczenia, obszarach o krajobrazie mającym znaczenie historyczne, kulturowe lub archeologiczne, obszarach o znacznej gęstości zaludnienia, obszarach przylegających do jezior, uzdrowiskach i obszarach ochrony uzdrowiskowej. Przedsięwzięcie nie jest również zlokalizowane w granicach obszarów wymagających specjalnej ochrony ze względu na występowanie gatunków roślin, grzybów i zwierząt lub ich siedlisk oraz siedlisk przyrodniczych objętych ochroną, w tym obszarach sieci Natura 2000 oraz pozostałych formach ochrony przyrody. Najbliżej położonymi obszarami ochrony przyrody są: obszar chronionego krajobrazu Pojezierze Sławsko-Przemęckie, oddalony od analizowanego przedsięwzięcia o ok. 5 km, obszar chronionego krajobrazu Dolina Baryczy oddalony od analizowanego przedsięwzięcia o ok. 4,59 km oraz obszar Natura 2000 Łęgi Odrzańskie PLB20008, oddalony od miejsca inwestycji o około 5 km. Teren realizacji elektrowni nie przecina korytarzy ekologicznych.

Według planu gospodarowania wodami na obszarze dorzecza Odry, przedsięwzięcie zlokalizowane jest na terenie Jednolitej Części Wód Podziemnych PLGW600069 oraz na terenie Jednolitej Części Wód Powierzchniowych Krzycki Rów od dopływu ze Wschowy do Odry RW60001915499. Rozpatrywana inwestycja nie ma wpływu na stan wód, którego utrzymanie lub poprawa jest ważnym czynnikiem dla ochrony siedlisk lub gatunków występujących na obszarach chronionych zlokalizowanych na wyżej wskazanych jednolitych częściach wód.

3. Rodzaj, cechy i skalę możliwego oddziaływania rozważanego przedsięwzięcia w odniesieniu do uwarunkowań wymienionych w pkt 1 i 2 oraz art. 62 ust. 1 pkt 1 ustawy ooś, wynikające z:

a) zasięgu oddziaływania – obszaru geograficznego i liczby ludności, na którą przedsięwzięcie może oddziaływać:

Planowana inwestycja będzie realizowana na terenie działki o nr. ewid. 82, zlokalizowanej w obrębie Gola, gmina Szlichtyngowa, powiat wschowski. Obszar, który może zostać przekształcony w ramach zamierzenia obejmuje powierzchnię do 5,57 ha. Aktualnie dla działki objętej inwestycją nie ma miejscowego planu zagospodarowania przestrzennego. Ze względu na rodzaj inwestycji nie przewiduje się: emisji zanieczyszczeń do powietrza, znaczącej emisji hałasu, konieczności poboru wód powierzchniowych i podziemnych. Inwestycja wytwarzać będzie jedynie niewielkie ilości odpadów. Zakłada się, że inwestycja nie będzie uciążliwa dla najbliższego otoczenia. Przedsięwzięcie, zarówno w fazie realizacji jak i eksploatacji nie będzie wpływało na zmiany klimatu w rejonie inwestycji.

b) transgranicznego charakteru oddziaływania przedsięwzięcia na poszczególne elementy przyrodnicze:

Inwestycja nie będzie transgranicznie oddziaływać na środowisko ze względu na lokalizację.

c) charakteru, wielkości, intensywności i złożoności oddziaływania, z uwzględnieniem obciążenia istniejącej infrastruktury technicznej oraz przewidywanego momentu rozpoczęcia oddziaływania:

Etap realizacji nie będzie związany ze znaczącymi oddziaływaniami. W głównej mierze oddziaływanie będzie związane z emisją hałasu oraz zanieczyszczeń do powietrza pochodzących z urządzeń i pojazdów wykorzystywanych w trakcie montażu. Odpady będą

magazynowane w wyznaczonym miejscu i przekazywane do dalszego zagospodarowania, zgodnie z obowiązującymi przepisami. Oddziaływania na tym etapie będą miały charakter krótkookresowy i lokalny oraz ustaną po zakończeniu prac. Panele fotowoltaiczne działają bezobsługowo. Czyszczenie ich jest sporadyczne, odbywa się 1-3 razy w roku. Czyszczenie jest wykonywane wodą zdemineralizowaną, a w przypadku silnych zabrudzeń stosuje się wodę i środki biodegradowalne. Projektowane są specjalne panele z powłoką antyrefleksyjną, co ograniczy odbijanie światła. Woda opadowa i roztopowa będzie odprowadzana powierzchniowo na teren działki. Odpady powstawać będą jedynie przy okazji prac serwisowych i zagospodarowywane będą przez podmioty prowadzące te prace. Źródłem hałasu będą stacje transformatorowe, które usytuowane będą w kontenerze. Ograniczy to ewentualną emisję hałasu, a także potencjalne pole elektromagnetyczne. Panele będą chłodzone w wyniku naturalnego przepływu powietrza, bez użycia wentylatorów. Ponadto, źródłem hałasu będą inwertery. Szacuje się, że ze względu na lokalizację w odległości ok. 550 m od terenów objętych ochroną przed hałasem, planowana instalacja nie będzie powodowała przekroczenia dopuszczalnych norm hałasu. W przypadku zastosowania transformatorów olejowych, zostaną one zaopatrzone w szczelne misy olejowe na wypadek ewentualnego wycieku. Ogrodzenie terenu inwestycji będzie zrealizowane w taki sposób, by nie stanowiło bariery dla zwierząt. Przewidywany czas eksploatacji inwestycji wynosi ok. 30 lat. Zużyte lub uszkodzone panele fotowoltaiczne zostaną przekazane odpowiednim podmiotom do utylizacji.

d) prawdopodobieństwa oddziaływania:

Planowane przedsięwzięcie nie jest zaliczane do zakładów stwarzających zagrożenie wystąpienia poważnej awarii przemysłowej w rozumieniu art. 248 ustawy z dnia 27 kwietnia 2001 r. – Prawo ochrony środowiska (t.j. Dz. U. z 2020 r. poz. 1219 ze zm.), nie występuje też w wykazie obiektów wymienionych w art. 135 ust. 1 ww. ustawy, dla których mogą być tworzone obszary ograniczonego użytkowania.

e) czasu trwania, częstotliwości i odwracalności oddziaływania:

Zakres oddziaływania planowanego zamierzenia inwestycyjnego na środowisko będzie zróżnicowany i będzie miał przede wszystkim charakter okresowy, związany z prowadzeniem prac montażowych podczas jego realizacji, a następnie prac serwisowych. Specyfika przedsięwzięcia powoduje, że najistotniejsze oddziaływanie na środowisko wystąpi na etapie inwestycyjnym. Najwyższa emisja nastąpi na etapie budowy przedsięwzięcia, jednak stosunkowo krótki okres prac spowoduje, że oddziaływanie to nie będzie miało istotnego znaczenia dla środowiska naturalnego.

Ze względu na usytuowanie przedsięwzięcia poza zwarta zabudową wsi inwestycja nie będzie miała wpływu na otoczenie oraz nie wpłynie negatywnie na tereny sąsiednie. Emisja zanieczyszczeń do powietrza w przypadku farmy fotowoltaicznej nie będzie miała miejsca.

f) powiązań z innymi przedsięwzięciami, w szczególności kumulowania się oddziaływań przedsięwzięć realizowanych i zrealizowanych, dla których została wydana decyzja o środowiskowych uwarunkowaniach, znajdujących się na terenie, na którym planuje się realizację przedsięwzięcia, oraz w obszarze oddziaływania przedsięwzięcia lub których oddziaływania mieszczą się w obszarze oddziaływania planowanego przedsięwzięcia – w zakresie, w jakim ich oddziaływania mogą prowadzić do skumulowania oddziaływań z planowanym przedsięwzięciem:

Ze względu na zakres i oddziaływanie ograniczone do terenu lokalizacji, projektowana inwestycja nie będzie w sposób skumulowany oddziaływać na środowisko z innymi

przedsięwzięciami, pomimo planowanej lokalizacji w sąsiedztwie, na działce o nr. ewid. 64/1, obręb ewid. Gola, elektrowni fotowoltaicznej o mocy do 7 MW. Planowana jest również elektrownia fotowoltaiczna o mocy do 1 MW na działce oznaczonej nr. ewid. 241/1, obręb ewid. Gola, która usytuowana jest w odległości ok. 1,3 km od działki na której zlokalizowana ma być przedmiotowa inwestycja. Biorąc pod uwagę rodzaj przedsięwzięcia, a także fakt, że oddziaływanie przedsięwzięć zamyka się w granicach działek na których będą realizowane uznano, że brak jest przesłanek do stwierdzenia możliwości powstania oddziaływań skumulowanych o znaczącym charakterze.

Ustalając brak potrzeby przeprowadzenia oceny oddziaływania przedsięwzięcia na środowisko uwzględniono w całości uwarunkowania wymienione w art. 63 ust. 1 ustawy ooś oraz opinię Dyrektora Zarządu Zlewni w Zielonej Górze Państwowego Gospodarstwa Wodnego Wody Polskie z dnia 31 maja 2021 r. znak: WR.ZZŚ.7.435.156.2021.MN, opinię Państwowego Powiatowego Inspektora Sanitarnego w Nowej Soli z dnia 7 czerwca 2021 r. znak: NZ.9022.4.6.2021 a także opinię Regionalnego Dyrektora Ochrony Środowiska w Gorzowie Wlkp. z dnia 8 czerwca 2021 r. znak: WZŚ.4220.377.2021.SL. Inwestycja zlokalizowana będzie w miejscu gdzie braku jest miejscowego planu zagospodarowania przestrzennego. Organy opiniujące nie wniosły zastrzeżeń do realizacji inwestycji, a wręcz wyraziły stanowisko, że ze względu na rodzaj inwestycji i jej wielkość nie ma potrzeby przeprowadzenia oceny oddziaływania na środowisko. W trakcie postępowania nie stwierdzono również możliwości negatywnego oddziaływania na żaden komponent środowiska: ludzi, rośliny, zwierzęta, powietrze czy glebę i wodę. Inwestycja nie będzie powodowała naruszenia zasad zrównoważonego rozwoju oraz nie spowoduje nieosiągnięcia celów środowiskowych zawartych w planie gospodarowania wodami na obszarze dorzecza. Przedsięwzięcie nie będzie również negatywnie oddziaływać na obszary Natura 2000, co znalazło potwierdzenie w opinii Regionalnego Dyrektora Ochrony Środowiska. Analizując przedmiotowe przedsięwzięcie wzięto pod uwagę: skalę i charakter inwestycji, wielkość zajmowanego terenu, zakres robót związanych z jej realizacją, prawdopodobieństwo, czas trwania oraz odwracalność oddziaływania, a także emisję i uciążliwości z jej eksploatacją. Po analizie materiału dowodowego zgromadzonego w przedmiotowej sprawie stwierdzono, że przedsięwzięcie nie będzie oddziaływało na tereny sąsiednie.

W myśl art. 71 ust. 2 pkt 2 ustawy ooś, dla przedsięwzięć mogących potencjalnie znacząco oddziaływać na środowisko, o którym mowa w art. 59 ust. 1 pkt 2 ustawy ooś, wymagane jest uzyskanie decyzji o środowiskowych uwarunkowaniach przed wydaniem decyzji wymienionych w art. 72 ust. 1 lub dokonaniem zgłoszenia określonego w art. 71 ust. 1a ustawy ooś. Ustalenie w decyzji środowiskowej warunków, pod którymi może zostać zrealizowana planowana inwestycja nie przesądza o jej faktycznej realizacji, określa ona jedynie kształt inwestycji z punktu widzenia wymogów ochrony środowiska i dopuszcza jej realizację w wariantcie dla środowiska najkorzystniejszym. Innymi słowy, decyzja środowiskowa wskazuje ograniczenia realizacji przedsięwzięcia konieczne ze względu na wymogi ochrony środowiska w różnych jego aspektach.

Informacje o przedsięwzięciu przedstawione w Karcie Informacyjnej Przedsięwzięcia są wystarczające do pełnej oceny oddziaływania przedsięwzięcia na środowisko oraz wykazują, że przy zastosowaniu odpowiednich rozwiązań technicznych, technologicznych i organizacyjnych, nie wystąpi negatywne oddziaływanie na środowisko.

Burmistrz Miasta i Gminy Szlichtyngowa, biorąc pod uwagę zapisy art. 80 ust. 1 ustawy kpa, art. 85 ust. 2 pkt 2 ustawy ooś oraz po przeanalizowaniu całości zebranej dokumentacji, a także zapoznaniu się z materiałem zgromadzonym w sprawie, w tym Kartą Informacyjną Przedsięwzięcia, opiniami Regionalnego Dyrektora Ochrony Środowiska w Gorzowie Wlkp., Dyrektora Zarządu Zlewni w Zielonej Górze oraz Państwowego

Powiatowego Inspektora Sanitarnego w Nowej Soli uznał, iż inwestycja nie będzie negatywnie oddziaływała na środowisko. Zgodnie z art. 7, 77 i 80 kpa stan faktyczny sprawy został prawidłowo ustalony, a wszystkie okoliczności istotne dla jej rozstrzygnięcia wyjaśnione w prowadzonym w sprawie postępowaniu. Materiał dowodowy został zebrany i rozpatrzony oraz właściwie oceniony przez Burmistrza Miasta i Gminy Szlichtyngowa, co znalazło swoje odzwierciedlenie w treści uzasadnienia przedmiotowej decyzji.

Na żadnym z etapów postępowania strony nie wniosły uwag ani wniosków.

Mając powyższe na uwadze, po przeprowadzeniu postępowania administracyjnego, orzeczono jak w sentencji.

POUCZENIE

1. Od niniejszej decyzji służy stronie odwołanie do Samorządowego Kolegium Odwoławczego w Zielonej Górze za pośrednictwem Burmistrza Miasta i Gminy w Szlichtyngowej w terminie 14 dni od dnia jej doręczenia.
2. W trakcie biegu terminu do wniesienia odwołania strona może zrzec się prawa do wniesienia odwołania wobec organu administracji publicznej, który wydał decyzję. Z dniem doręczenia organowi administracji publicznej oświadczenia o zrzeczeniu się prawa do wniesienia odwołania przez ostatnią ze stron postępowania decyzja staje się ostateczna i prawomocna, co oznacza, iż brak jest możliwości zaskarżenia decyzji do Wojewódzkiego Sądu Administracyjnego.
3. Decyzję o środowiskowych uwarunkowaniach dołącza się do wniosku o wydanie decyzji o których mowa w art. 72 ust. 1 oraz zgłoszenia, o którym mowa w art. 72 ust. 1a ustawy ooś. Złożenie wniosku lub dokonanie zgłoszenia powinno nastąpić w terminie 6 lat od dnia, w którym decyzja o środowiskowych uwarunkowaniach stała się ostateczna. Termin ten może ulec wydłużeniu do 10 lat jeżeli realizacja planowanego przedsięwzięcia mogącego znacząco oddziaływać na środowisko przebiega etapowo oraz nie zmieniły się warunki określone w decyzji o środowiskowych uwarunkowaniach, o ile strona, która złożyła wniosek o wydanie decyzji o środowiskowych uwarunkowaniach lub podmiot, na który została przeniesiona ta decyzja, otrzymali, przed upływem terminu od organu, który wydał decyzję o środowiskowych uwarunkowaniach stanowisko, że realizacja planowanego przedsięwzięcia przebiega etapowo oraz że aktualne są warunki realizacji przedsięwzięcia określone w decyzji o środowiskowych uwarunkowaniach lub postanowieniu, o którym mowa w art. 90 ust. 1, jeżeli było wydane.
4. W okresie, o którym mowa powyżej, dla danego przedsięwzięcia wydaje się jedną decyzję o środowiskowych uwarunkowaniach. Jedną decyzję o środowiskowych uwarunkowaniach wydaje się także w przypadku, gdy dla danego przedsięwzięcia jest wymagane uzyskanie więcej niż jednej z decyzji, o których mowa w art. 72 ust. 1 ustawy ooś, lub gdy wnioskodawca uzyskuje odrębnie decyzje dla poszczególnych etapów realizacji przedsięwzięcia.



Z up. BURMISTRZA
[Signature]
Z CA BURMISTRZA

Pobrano opłatę skarbową od dokonania czynności urzędowej zgodnie z art. 6 ust. 1 pkt 1 ustawy o opłacie skarbowej w wysokości 205 zł i 17 zł zgodnie z pkt I.45 i IV załącznika do ustawy o opłacie skarbowej z dnia 16 listopada 2006 r. (tj. Dz. U. z 2020 r. poz. 1546 ze zm.).

Załącznik:

1. Charakterystyka przedsięwzięcia – załącznik nr 1 do niniejszej decyzji.

Otrzymują:

1. Strony postępowania wg rozdzielnika znajdującego się w aktach sprawy,
2. BIP Urzędu Miasta i Gminy Szlichtyngowa,
3. Tablica ogłoszeń Sołectwa Gola,
4. Tablica informacyjna Urzędu Miasta i Gminy Szlichtyngowa,
5. aa.

Do wiadomości:

1. Regionalny Dyrektor Ochrony Środowiska w Gorzowie Wlkp.,
2. Państwowy Powiatowy Inspektor Sanitarny w Nowej Soli,
3. Dyrektor Zarządu Zlewni w Zielonej Górze.

CHARAKTERYSTYKA PRZEDSIĘWZIĘCIA

pn. „Budowa do 4 elektrowni fotowoltaicznych Gola II o łącznej mocy do 4 MW wraz z niezbędną infrastrukturą techniczną w obrębie Gola, na działce o numerze ewidencyjnym 82, w gminie Szlichtyngowa, powiat wschowski, województwo lubuskie”

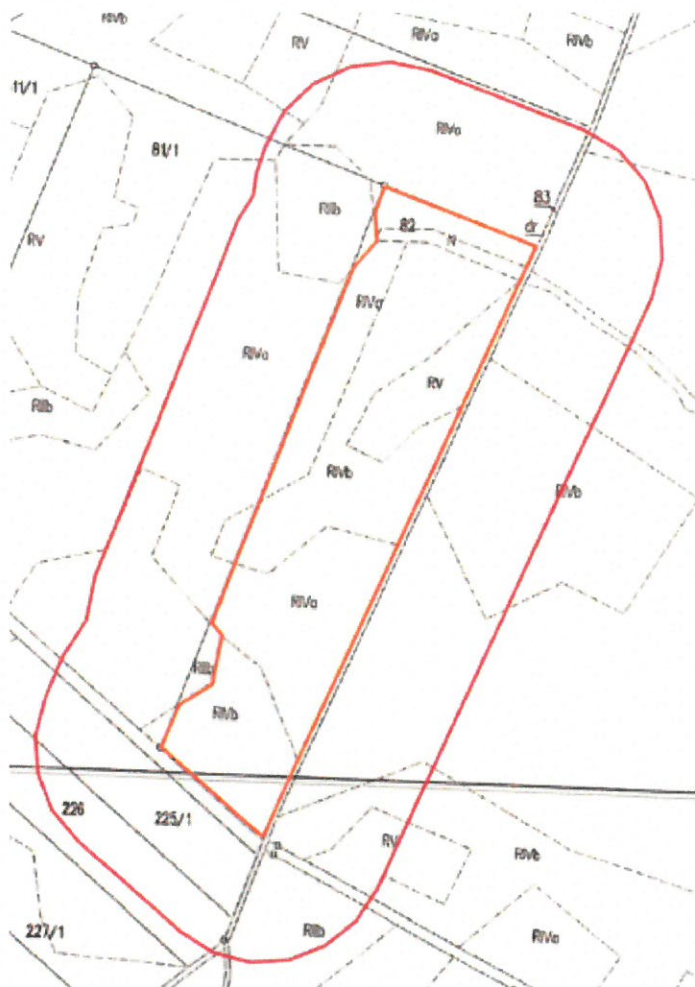
Charakterystyka planowanego przedsięwzięcia zgodnie z art. 84 ust. 2 ustawy z dnia 3 października 2008 r. o udostępnianiu informacji o środowisku i jego ochronie, udziale społeczeństwa w ochronie środowiska oraz ocenach oddziaływania na środowisko (t.j. Dz. U. z 2020 r. poz. 283 ze zm.) stanowi załącznik do decyzji o środowiskowych uwarunkowaniach.

Zgodnie z § 3 ust. 1 pkt 54 lit. b rozporządzenia Rady Ministrów z dnia 9 listopada 2010 r. w sprawie przedsięwzięć mogących znacząco oddziaływać na środowisko (Dz. U. z 2019 r., poz. 1839) planowane przedsięwzięcie zostało zakwalifikowane do przedsięwzięć mogących potencjalnie znacząco oddziaływać na środowisko.

Instalacja będzie realizowana na działce o nr. ewid. 82, obręb ewid. Gola gmina Szlichtyngowa, której całkowita powierzchnia wynosi 5,67 ha, natomiast powierzchnia obszaru zajętego pod planowaną farmę fotowoltaiczną to ok. 5,57 ha na gruntach IV i V klasy bonitacyjnej. Teren inwestycyjny jak i jego otoczenie stanowią tereny użytkowane rolniczo. Najbliższa zabudowa mieszkaniowa znajduje się w odległości 579 m w kierunku południowo-zachodnim od granic inwestycji. Działka inwestycyjna nie jest objęta miejscowym planem zagospodarowania przestrzennego.

Instalację fotowoltaiczną będą tworzyć następujące elementy:

- panele fotowoltaiczne o łącznej mocy nominalnej do 4 MW w ilości do 4000 sztuk na 1 MW (łącznie do 16 000 sztuk) o mocy od 250 do 900 W,
- konstrukcja nośna pod instalację fotowoltaiczną pod kątem nachylenia 20-45 stopni orientacji południowej usytuowana na gruncie,
- falowniki (inwertery) przekształcające energię prądu stałego na energię prądu zmiennego o parametrach dostosowanych do sieci odbiorczej, w ilości do 30 szt. na 1 MW (łącznie do 120 szt.),
- instalacja monitorująca ilość wyprodukowanej energii oraz pracy elektrowni słonecznej,
- do 4 szt. stacji transformatorowych (kontenerowych) wraz z transformatorami i ziemną linią kablową,
- ogrodzenie siatkowe o wysokości do 3 m,
- instalacja odgromowa i zabezpieczająca,
- pozostałe elementy infrastruktury niezbędne do funkcjonowania inwestycji.



Ryc. 1. Planowana lokalizacja przedsięwzięcia na działce o nr. ewid. 82, obręb ewid. Gola. Kolorem pomarańczowym zaznaczono przewidywany teren przedsięwzięcia, kolorem czerwonym obszar znajdujący się w odległości 100 m od granic terenu, na którym przewiduje się realizację przedsięwzięcia (źródło: Karta Informacyjna Przedsięwzięcia).

